

ООО «Строительный комплекс»

**ПРОЕКТ ПЛАНИРОВКИ ТЕРРИТОРИИ  
И ПРОЕКТ МЕЖЕВАНИЯ ТЕРРИТОРИИ  
САДОВОГО ТОВАРИЩЕСТВА СОБСТВЕННИКОВ  
НЕДВИЖИМОСТИ «УСАДЬБА». ВНЕСЕНИЕ  
ИЗМЕНЕНИЙ В ПРОЕКТ МЕЖЕВАНИЯ ТЕРРИТОРИИ**

**ПРОЕКТ МЕЖЕВАНИЯ ТЕРРИТОРИИ**  
Основная часть  
Материалы по обоснованию проекта межевания территории  
Том 3

**08.18-ПП.ПМ. Изм. 1**

Верхняя Пышма 2021

ООО «Строительный комплекс»

**ПРОЕКТ ПЛАНИРОВКИ ТЕРРИТОРИИ  
И ПРОЕКТ МЕЖЕВАНИЯ ТЕРРИТОРИИ  
САДОВОГО ТОВАРИЩЕСТВА СОБСТВЕННИКОВ  
НЕДВИЖИМОСТИ «УСАДЬБА». ВНЕСЕНИЕ  
ИЗМЕНЕНИЙ В ПРОЕКТ МЕЖЕВАНИЯ ТЕРРИТОРИИ**

**ПРОЕКТ МЕЖЕВАНИЯ ТЕРРИТОРИИ**  
Основная часть  
Материалы по обоснованию проекта межевания территории  
Том 3

**08.18-ПП.ПМ. Изм. 1**

Главный инженер проекта:

Н.Г. Ашдель

Выполнил:

А.В. Иванов

Верхняя Пышма 2021

## Состав проекта

№ п/п	Наименование	№ томов листов	Кол-во листов	Гриф секр.	Прим.
1	2	3	4	5	6
<b>ПРОЕКТ ПЛАНИРОВКИ ТЕРРИТОРИИ</b> Основная часть Том 1					
1	Пояснительная записка	-	-	Н/С	
2	Чертеж проекта планировка территории. М 1:1000	1	1	Н/С	
3	Разбивочный чертеж красных линий. М 1:1000	2	1	Н/С	
4	Схема размещения инженерных сетей и сооружений. М 1:1000	3	1	Н/С	
<b>ПРОЕКТ ПЛАНИРОВКИ ТЕРРИТОРИИ</b> Материалы по обоснованию проекта планировки территории Том 2					
5	Пояснительная записка	-	-	Н/С	
6	Схема расположения элемента планировочной структуры. М 1:10000	4	1	Н/С	
7	Схема использования территории в период подготовки проекта планировки территории. М 1:1000	5	1	Н/С	
8	Схема организации улично-дорожной сети. М 1:1000	6	1	Н/С	
9	Схема вертикальной планировки и инженерной подготовки территории. М 1:1000	7	1	Н/С	
<b>ПРОЕКТ МЕЖЕВАНИЯ ТЕРРИТОРИИ</b> Основная часть Материалы по обоснованию проекта межевания территории Том 3					
10	Чертеж межевания территории. М 1:1000	8	1	Н/С	
11	Чертеж межевания территории. Ведомость земельных участков.	9.1-9.2	2	Н/С	

## Оглавление

Введение .....	4
1. Современное состояние .....	5
2. Проектная организация территории .....	5
3. Перечень и сведения о площади образуемых земельных участков .....	7

## Введение

Подготовка проекта «Проект планировки территории и проект межевания территории садового товарищества собственников недвижимости «Усадьба». Внесение изменений в проект межевания территории» осуществляется для определения и согласования границ земельных участков (территории) общего пользования для размещения и застройки территории садового товарищества собственников недвижимости «Усадьба».

Внесение изменений в проект межевания разработан применительно к территории, расположенной в границах элемента планировочной структуры на основании следующих данных:

- Постановления администрации городского округа Верхняя Пышма от 12.11.2018 № 998 «Об утверждении проекта планировки территории и проекта межевания территории»;
- Задания на подготовку проекта «Проект планировки территории и проект межевания территории садового товарищества собственников недвижимости «Усадьба». Внесение изменений в проект межевания территории»;
- топографо-геодезической съемки, выполненной в 2018 г.;
- норм и правил проектирования, в т. ч.:
  - а) СНиП 11-04-2003 «Инструкция о порядке разработки, согласования, экспертизе и утверждении градостроительной документации», в части не противоречащей Градостроительному кодексу РФ;
  - б) РДС 30-201-98 «Инструкция о порядке проектирования и установления красных линий в городах и других поселениях Российской Федерации»;
  - в) ФЗ от 15.04.1998г. №66-ФЗ « О садоводческих, огороднических и дачных некоммерческих объединениях граждан»;
  - г) Градостроительный кодекс Российской Федерации (в действующей редакции);
  - д) Земельный кодекс Российской Федерации (в действующей редакции);
  - е) СП 42.13330.2011 «СНиП 2.07.01-89\* Градостроительство. Планировка и застройка городских и сельских поселений»;
  - ж) СП 53.13330.2011. Свод правил. Планировка и застройка территорий садоводческих (дачных) объединений граждан, здания и сооружения. Актуализированная редакция СНиП 30-02-97\*;
  - з) Нормативы градостроительного проектирования городского округа Верхняя Пышма, утвержденные Решением Думы городского округа Верхняя Пышма от 25.02.2016 № 40/5;
  - и) СНиП 11-04-2003 «Инструкция о порядке разработки, согласования, экспертизе и утверждении градостроительной документации», в части не противоречащей Градостроительному кодексу РФ;
  - к) СП 51.13330.2011 «Защита от шума. Актуализированная редакция СНиП 23-03-2003»;
  - л) Генеральный план городского округа Верхняя Пышма, утвержденный Решением Думы городского округа Верхняя Пышма от 26.02.2010 №16/1 (в действующей редакции);
  - м) Правила землепользования и застройки на территории городского округа Верхняя Пышма, утвержденные Решением Думы городского округа Верхняя Пышма от 30.04.2009 № 5/14 (в действующей редакции).

## **1. Современное состояние**

Объект проектирования расположен в центральной части городского округа Верхняя Пышма, в северной части п. Соколовка. Площадь территории в границах элемента планировочной структуры составляет 66 510,77 м<sup>2</sup> и включает в себя земельные участки под размещение дачных домов, под объекты инженерной, административной и транспортной инфраструктуры.

Земельный участок с кадастровым номером 66:36:1101001:329 площадью 47 080 м<sup>2</sup>, отведенный для проектирования и застройки, расположен по адресу: Свердловская область, г. Верхняя Пышма, в северной части п. Соколовка. Согласно кадастровым данным данная территория с разрешенным использованием: для ведения гражданами садоводства и огородничества.

Проектируемая территория свободна от застройки.

## **2. Проектная организация территории**

Внесение изменений в проект межевания территории разработан на основании проекта планировки территории и проекта межевания территории садового товарищества собственников недвижимости «Усадьба», утвержденного постановлением администрации городского округа Верхняя Пышма от 12.11.2018 № 998.

На территории проектирования выделено 36 земельных участков площадью от 1001,42 м<sup>2</sup> до 1206,77 м<sup>2</sup> под размещение садовых домов. Средняя площадь приусадебного земельного участка – 1200,00 м<sup>2</sup>. Общая площадь формируемых земельных участков под размещение садовых домов составляет 42 819,64 м<sup>2</sup>. Под объекты инженерной инфраструктуры выделен 1 земельный участок площадью 25,0 м<sup>2</sup>. Под объекты транспортной инфраструктуры выделен 1 земельный участок площадью 12 182,64 м<sup>2</sup>. Под административно-охранные объекты выделен 1 земельный участок площадью 512,61 м<sup>2</sup>.

Определение местоположения границ вновь образуемых земельных участков выполнено в соответствии с действующими градостроительными регламентами городского округа Верхняя Пышма и нормами отвода земельных участков для конкретных видов деятельности, установленными в соответствии с федеральными законами и техническими регламентами.

На чертежах межевания территории показаны границы планируемых и существующих элементов планировочной структуры, красные линии, утвержденные в составе проекта планировки территории, красные линии утверждаемые проектом межевания территории, границы образуемых и изменяемых земельных участков, условные номера земельных участков.

## **3. Перечень и сведения о площади образуемых земельных участков**

В результате процесса межевания территории, размежеванная территория состоит из земельных участков:

- вновь образуемых – земельные участки, определенные для создания новых объектов недвижимого имущества в соответствии с утвержденным проектом планировки территории;
- территорий общего пользования.

Формируемые земельные участки находятся в территориальной зоне Ж-1 – зона жилых домов усадебного типа.

Зона жилых домов усадебного типа – территории, застроенные или планируемые к застройке индивидуальными жилыми домами с приквартирными и приусадебными участками и ведением ограниченного ЛПХ (с возможностью содержания скота и птицы).

В данной зоне предусмотрены следующие виды разрешенного использования земельных участков и объектов капитального строительства:

***Основные виды разрешенного использования:***

- индивидуальные жилые дома с приквартирными участками с возможностью содержания скота и птицы;
- индивидуальные жилые дома с приусадебными участками с возможностью ведения личного подсобного хозяйства.

***Вспомогательные виды использования, являющиеся дополнительными по отношению к основным видам использования:***

На земельном участке, выделенном под строительство индивидуального жилого дома:

- объекты надомных видов деятельности в соответствии с противопожарными нормами, не требующие установления санитарно-защитных норм и разрывов;
- гаражи встроенные или отдельно стоящие, а также открытые стоянки, но не более чем на 2 транспортных средства (категория А, В) на 1 земельный участок;
- бани, сауны, надворные туалеты;
- сооружения, связанные с выращиванием цветов, фруктов, овощей, декоративных растений (парники, теплицы, оранжереи и т.д.);
- хозяйственные постройки;
- сооружения для содержания птицы, мелкого и крупного домашнего скота;
- локальные (индивидуальные) очистные сооружения;
- скважины для забора воды, индивидуальные колодцы;
- сады, огороды, палисадники, беседки;
- детские площадки;
- спортивные площадки;
- зеленые насаждения;
- малые архитектурные формы.

В границах зоны на земельном участке, выделенном под общественное использование:

- управляющие компании;
- спортивные площадки;
- детские площадки;
- зеленые насаждения;
- аллеи, скверы;
- малые архитектурные формы;
- объекты пожарной охраны (резервуары, противопожарные водоемы);
- скважины для забора воды, колодцы;
- инженерные сооружения, предназначенные для обслуживания объектов на территории данной территориальной зоны;
- площадки мусоросборников (общие);
- гостевые стоянки в соответствии с требованиями СП 42.13330.2011. "Свод правил. Градостроительство. Планировка и застройка городских и сельских поселений (актуализированная редакция СНиП 2.07.01-89\*)" и региональными нормативами градостроительного проектирования Свердловской области.

***Условно разрешенные виды использования:***

- блокированные (двухквартирные) жилые дома с приквартирными участками с возможностью содержания скота и птицы;

- встроенно-пристроенные объекты обслуживания, в том числе мини-детские сады, иные объекты дошкольного образования, медицинские кабинеты, мини-гостиницы, объекты общественного питания, торговли и иные объекты обслуживания общей площадью менее 100 кв. м;
- объекты бытового обслуживания населения не более чем на 2 рабочих места;
- киоски, павильоны розничной торговли и обслуживания населения общей площадью не более 150 кв. м;
- мини-рынки;
- ветлечебницы без содержания животных;
- гаражи и паркинги для хранения индивидуального автотранспорта; автомойки и салоны по обслуживанию легкового автотранспорта без постов окраски автомобилей;
- инженерные сооружения, предназначенные для обслуживания объектов вне границ данной территориальной зоны;
- антенны сотовой, радиорелейной и спутниковой связи.

***Вспомогательные виды использования, являющиеся дополнительными к условно разрешенным видам использования:***

На земельном участке, выделенном под строительство блокированного жилого дома:

- объекты надомных или сельскохозяйственных видов деятельности на участках, выделенных под ЛПХ, в соответствии с противопожарными нормами не требующие установления санитарно-защитных норм и разрывов;
- гаражи встроенные или отдельно стоящие, а также открытые стоянки, но не более чем на 2 транспортных средства (категория А, В или транспортно-технологическое средство сельскохозяйственного назначения на участках, выделенных под ЛПХ) на 1 земельный участок;
- бани, сауны, надворные туалеты;
- сооружения, связанные с выращиванием цветов, фруктов, овощей, декоративных растений (парники, теплицы, оранжереи и т.д.);
- хозяйственные постройки;
- сооружения для содержания птицы, мелкого и крупного домашнего скота;
- локальные (индивидуальные) очистные сооружения;
- скважины для забора воды, индивидуальные колодцы;
- сады, огороды, палисадники, беседки;
- детские площадки;
- спортивные площадки;
- зеленые насаждения;
- малые архитектурные формы.

Перечень образуемых земельных участков, их площадь, а также вид разрешенного использования приведены в таблице 1.

Таблица 1

№ участка	Вид разрешенного использования		Площадь, м <sup>2</sup>
1	2		3
1	Для ведения гражданами садоводства и огородничества	Вспомогательный, являющиеся дополнительными по отношению к основному	1114,49
2	Для ведения гражданами садоводства и огородничества	Вспомогательный, являющиеся дополнительными по отношению к основному	1185,09

Продолжение таблицы 1

1	2	3	4
3	Для ведения гражданами садоводства и огородничества	Вспомогательный, являющиеся дополнительными по отношению к основному	1198,49
4	Для ведения гражданами садоводства и огородничества	Вспомогательный, являющиеся дополнительными по отношению к основному	1198,80
5	Для ведения гражданами садоводства и огородничества	Вспомогательный, являющиеся дополнительными по отношению к основному	1196,70
6	Для ведения гражданами садоводства и огородничества	Вспомогательный, являющиеся дополнительными по отношению к основному	1198,80
7	Для ведения гражданами садоводства и огородничества	Вспомогательный, являющиеся дополнительными по отношению к основному	1200,88
8	Для ведения гражданами садоводства и огородничества	Вспомогательный, являющиеся дополнительными по отношению к основному	1198,80
9	Для ведения гражданами садоводства и огородничества	Вспомогательный, являющиеся дополнительными по отношению к основному	1200,87
10	Для ведения гражданами садоводства и огородничества	Вспомогательный, являющиеся дополнительными по отношению к основному	1198,80
11	Для ведения гражданами садоводства и огородничества	Вспомогательный, являющиеся дополнительными по отношению к основному	1198,11
12	Для ведения гражданами садоводства и огородничества	Вспомогательный, являющиеся дополнительными по отношению к основному	1198,80
13	Для ведения гражданами садоводства и огородничества	Вспомогательный, являющиеся дополнительными по отношению к основному	1193,58
14	Для ведения гражданами садоводства и огородничества	Вспомогательный, являющиеся дополнительными по отношению к основному	1194,75

Продолжение таблицы 1

1	2	3	4
15	Административные здания, связанные с обслуживанием; объекты охраны	Вспомогательный, являющиеся дополнительными по отношению к основному	512,61
16	Инженерные сооружения, предназначенные для обслуживания объектов на территории данной территориальной зоны	Вспомогательный, являющиеся дополнительными по отношению к основному	25,0
17	Для ведения гражданами садоводства и огородничества	Вспомогательный, являющиеся дополнительными по отношению к основному	1193,53
18	Для ведения гражданами садоводства и огородничества	Вспомогательный, являющиеся дополнительными по отношению к основному	1202,37
19	Для ведения гражданами садоводства и огородничества	Вспомогательный, являющиеся дополнительными по отношению к основному	1209,60
20	Для ведения гражданами садоводства и огородничества	Вспомогательный, являющиеся дополнительными по отношению к основному	1199,27
21	Для ведения гражданами садоводства и огородничества	Вспомогательный, являющиеся дополнительными по отношению к основному	1195,40
22	Для ведения гражданами садоводства и огородничества	Вспомогательный, являющиеся дополнительными по отношению к основному	1202,13
23	Для ведения гражданами садоводства и огородничества	Вспомогательный, являющиеся дополнительными по отношению к основному	1206,77
24	Для ведения гражданами садоводства и огородничества	Вспомогательный, являющиеся дополнительными по отношению к основному	1198,38
25	Для ведения гражданами садоводства и огородничества	Вспомогательный, являющиеся дополнительными по отношению к основному	1199,17

Продолжение таблицы 1

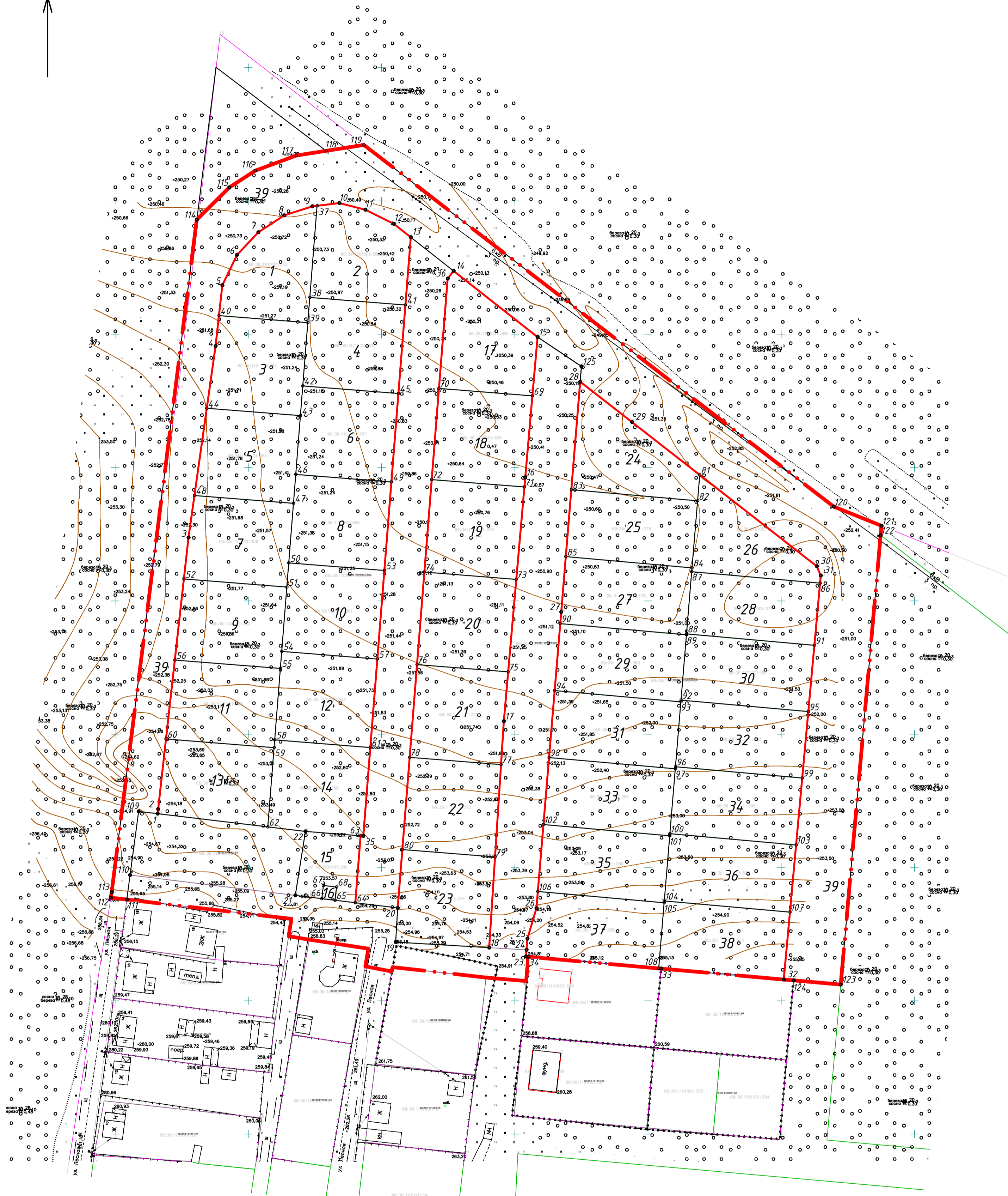
1	2	3	4
26	Для ведения гражданами садоводства и огородничества	Вспомогательный, являющиеся дополнительными по отношению к основному	1001,42
27	Для ведения гражданами садоводства и огородничества	Вспомогательный, являющиеся дополнительными по отношению к основному	1198,77
28	Для ведения гражданами садоводства и огородничества	Вспомогательный, являющиеся дополнительными по отношению к основному	1129,96
29	Для ведения гражданами садоводства и огородничества	Вспомогательный, являющиеся дополнительными по отношению к основному	1198,84
30	Для ведения гражданами садоводства и огородничества	Вспомогательный, являющиеся дополнительными по отношению к основному	1199,81
31	Для ведения гражданами садоводства и огородничества	Вспомогательный, являющиеся дополнительными по отношению к основному	1199,16
32	Для ведения гражданами садоводства и огородничества	Вспомогательный, являющиеся дополнительными по отношению к основному	1199,42
33	Для ведения гражданами садоводства и огородничества	Вспомогательный, являющиеся дополнительными по отношению к основному	1199,47
34	Для ведения гражданами садоводства и огородничества	Вспомогательный, являющиеся дополнительными по отношению к основному	1201,35
35	Для ведения гражданами садоводства и огородничества	Вспомогательный, являющиеся дополнительными по отношению к основному	1199,78
36	Для ведения гражданами садоводства и огородничества	Вспомогательный, являющиеся дополнительными по отношению к основному	1200,81
37	Для ведения гражданами садоводства и огородничества	Вспомогательный, являющиеся дополнительными по отношению к основному	1206,58

Продолжение таблицы 1

1	2	3	4
38	Для ведения гражданами садоводства и огородничества	Вспомогательный, являющиеся дополнительными по отношению к основному	1200,69
39*	Земельные участки (территории) общего пользования	Вспомогательный, являющиеся дополнительными по отношению к основному	12 182,64

\* земельные участки (территории) общего пользования могут быть расположены в нескольких территориальных зонах.

Условно разрешенный вид разрешенного использования устанавливается согласно ст. 11 Правил землепользования и застройки ГО Верхняя Пышма, в соответствии со ст. 39 Градостроительного кодекса РФ.



**Условные обозначения**

- · — · — Граница проекта
- — — — — Красная линия
- — — — — Граница образуемых участков

Согласовано

Инд. № подл.	Подпись и дата	Взам. инд. №

<b>08.18-ПП.ПМ</b>					
Документация по межеванию территории садового товарищества собственников недвижимости					
Изм.	Кол. уч.	Лист № док.	Подпись	Дата	
Разраб.	Иванов	Иванов	Иванов		Проект планировки территории и проект межевания территории садового товарищества собственников недвижимости "Усадьба"
Проверил	Хайруллин				Стадия
Н. контр.	Белебеев				Лист
ГИП	Ашдель				Листов
Чертеж межевания территории. М 1:1000					ПМ
8					8

# Ведомость координат

Номер участка	Площадь участка, м <sup>2</sup>	Номер точки	Координаты точки		9	1200,87	51	4 18555,179	1535114,437	19	1209,60	71	4 18592,736	1535203,595	28	1129,96	86	4 18556,662	1535314,576		
			X	Y			54	4 18531,048	1535112,521			73	4 18558,069	1535200,546			91	4 18533,359	1535312,443		
1	1114,49	37	4 18698,182	1535125,788	10	1198,80	55	4 18524,675	1535112,015	20	1199,27	72	4 18595,498	1535168,798	29	1198,84	87	4 18560,950	1535266,380		
		38	4 18663,831	1535123,061			56	4 18527,819	1535072,401			74	4 18560,808	1535166,044			88	4 18537,630	1535264,440		
		39	4 18654,367	1535122,310			52	4 18558,245	1535075,809			75	4 18558,069	1535200,546			89	4 18537,271	1535264,411		
		40	4 18657,014	1535088,958			50	4 18564,244	1535115,156			76	4 18526,117	1535163,290			92	4 18512,765	1535262,372		
		5	4 18668,383	1535090,223			53	4 18561,395	1535151,043			77	4 18526,117	1535163,290			93	4 18512,147	1535262,321		
		6	4 18679,793	1535095,713			57	4 18528,200	1535148,408			74	4 18560,808	1535166,044			94	4 18516,362	1535214,947		
		7	4 18688,243	1535103,743			54	4 18531,048	1535112,521			75	4 18523,401	1535197,496			90	4 18541,484	1535217,050		
		8	4 18694,583	1535113,463			51	4 18555,179	1535114,437			17	4 18504,843	1535195,863			30	1199,81	88	4 18537,630	1535264,440
9	4 18697,963	1535124,023	55	4 18524,675	1535112,015	77	4 18488,605	1535194,812	91	4 18533,359	1535312,443										
2	1185,09	37	4 18698,182	1535125,788	11	1198,11	58	4 18497,853	1535109,886	21	1195,40	78	4 18491,326	1535160,529	31	1199,16			95	4 18508,513	1535310,168
		10	4 18699,223	1535134,163			59	4 18494,968	1535109,657			76	4 18526,117	1535163,290					92	4 18512,765	1535262,372
		11	4 18696,693	1535143,883			60	4 18498,189	1535069,081			77	4 18488,605	1535194,812					89	4 18537,271	1535264,411
		12	4 18691,413	1535154,563			56	4 18527,819	1535072,401			79	4 18453,974	1535192,569					93	4 18512,147	1535262,321
		13	4 18686,377	1535160,964			54	4 18531,048	1535112,521			80	4 18456,735	1535157,783					96	4 18487,801	1535260,295
		41	4 18660,982	1535158,948			57	4 18528,200	1535148,408			78	4 18491,326	1535160,529					97	4 18487,024	1535260,230
3	1198,49	38	4 18663,831	1535123,061	12	1198,80	61	4 18495,004	1535145,773	23	1206,77	18	4 18419,913	1535190,363	32	1199,42	94	4 18516,362	1535214,947		
		42	4 18630,635	1535120,426			55	4 18524,675	1535112,015			19	4 18422,023	1535155,293			92	4 18512,765	1535262,372		
		43	4 18619,477	1535119,541			59	4 18494,968	1535109,657			20	4 18434,823	1535156,043			95	4 18508,513	1535310,168		
		4	4 18645,563	1535087,683			62	4 18465,225	1535107,296			80	4 18456,735	1535157,783			99	4 18483,567	1535307,884		
		40	4 18657,014	1535088,958			1	4 18470,183	1535065,943			28	4 18632,203	1535224,543			96	4 18487,801	1535260,295		
4	1198,80	38	4 18663,831	1535123,061	13	1193,58	2	4 18471,883	1535066,133	24	1198,38	29	4 18617,053	1535243,993	33	1199,47	93	4 18512,147	1535262,321		
		41	4 18660,982	1535158,948			60	4 18498,189	1535069,081			81	4 18597,245	1535269,400			97	4 18487,024	1535260,230		
		45	4 18627,787	1535156,313			58	4 18497,853	1535109,886			82	4 18587,518	1535268,591			100	4 18462,687	1535258,206		
		42	4 18630,635	1535120,426			61	4 18495,004	1535145,773			83	4 18591,734	1535221,203			101	4 18461,900	1535258,140		
5	1196,70	39	4 18654,367	1535122,310	14	1194,75	35	4 18461,809	1535143,138	25	1199,17	82	4 18587,518	1535268,591	34	1201,35	102	4 18466,117	1535210,742		
		46	4 18597,440	1535117,791			63	4 18461,888	1535142,142			84	4 18562,395	1535266,501			98	4 18491,239	1535212,845		
		47	4 18586,580	1535116,929			22	4 18463,533	1535121,413			85	4 18566,609	1535219,129			96	4 18487,801	1535260,295		
		48	4 18589,529	1535079,774			62	4 18465,225	1535107,296			83	4 18591,734	1535221,203			99	4 18483,567	1535307,884		
6	1198,80	44	4 18622,266	1535084,395	15	512,61	59	4 18494,968	1535109,657	26	1001,42	81	4 18597,245	1535269,400	35	1199,78	103	4 18458,472	1535305,587		
		45	4 18627,787	1535156,313			22	4 18463,533	1535121,413			30	4 18562,983	1535313,343			100	4 18462,687	1535258,206		
		49	4 18594,591	1535153,678			63	4 18461,888	1535142,142			31	4 18559,473	1535314,833			97	4 18487,024	1535260,230		
		46	4 18597,440	1535117,791			64	4 18436,771	1535140,148			86	4 18556,662	1535314,576			101	4 18461,900	1535258,140		
		43	4 18619,477	1535119,541			65	4 18437,708	1535132,506			87	4 18560,950	1535266,380			104	4 18437,474	1535256,108		
7	1200,88	47	4 18586,580	1535116,929	16	25,00	68	4 18442,671	1535133,114	27	1198,77	84	4 18562,395	1535266,501	35	1199,78	105	4 18436,777	1535256,050		
		50	4 18564,244	1535115,156			67	4 18443,279	1535128,151			87	4 18560,950	1535266,380			106	4 18440,994	1535208,640		
		51	4 18555,179	1535114,437			66	4 18438,316	1535127,543			88	4 18537,630	1535264,440			102	4 18466,117	1535210,742		
		52	4 18558,245	1535075,809			21	4 18439,533	1535117,613			89	4 18537,271	1535264,411							
8	1198,80	3	4 18573,723	1535077,543	17	1193,53	14	4 18673,747	1535177,017												
		48	4 18589,529	1535079,774			15	4 18648,943	1535208,543												
		46	4 18597,440	1535117,791			69	4 18626,905	1535206,603												
		49	4 18594,591	1535153,678			70	4 18629,691	1535171,512												
		53	4 18561,395	1535151,043	18	1202,37	36	4 18670,909	1535174,784												
		50	4 18564,244	1535115,156			69	4 18626,905	1535206,603												
		47	4 18586,580	1535116,929			16	4 18596,353	1535203,913												
							71	4 18592,736	1535203,595												
							72	4 18595,498	1535168,798												
							70	4 18629,691	1535171,512												

Взам. инв. №

Подпись и дата

Инв. № подл.

08.18-ПП.ПМ

Документация по межеванию территории садового товарищества собственников недвижимости

Изм.	Кол. уч.	Лист	№ док.	Подпись	Дата
Разраб.				Иванов	
Проверил				Хайруллин	
Н. контр.				Белебеев	

Проект планировки территории и проект межевания территории садового товарищества собственников недвижимости "Усадьба"

Стадия	Лист	Листов
ПМ	9.1	

Чертеж межевания территории. Ведомость земельных участков

# Ведомость координат

Номер участка	Площадь участка, м <sup>2</sup>	Номер точки	Координаты точки	
			X	Y
36	1200,81	100	4 184 62,687	1535258,206
		103	4 184 58,472	1535305,587
		107	4 184 33,278	1535303,280
		104	4 184 37,474	1535256,108
		101	4 184 61,900	1535258,140
37	1206,58	105	4 184 36,777	1535256,050
		108	4 184 12,151	1535254,002
		34	4 184 16,503	1535205,083
		23	4 184 16,583	1535204,193
		24	4 184 19,073	1535204,393
		25	4 184 23,293	1535204,733
		26	4 184 34,703	1535208,113
		106	4 184 40,994	1535208,640
38	1200,69	104	4 184 37,474	1535256,108
		107	4 184 33,278	1535303,280
		32	4 184 07,973	1535300,963
		33	4 184 12,073	1535254,883
		108	4 184 12,151	1535254,002
39	12182,64	105	4 184 36,777	1535256,050
		1	4 184 70,183	1535065,943
		2	4 184 71,883	1535066,133
		60	4 184 98,189	1535069,081
		56	4 185 27,819	1535072,401
		52	4 185 58,245	1535075,809
		3	4 185 73,723	1535077,543
		48	4 185 89,529	1535079,774
		44	4 186 22,266	1535084,395
		4	4 186 45,563	1535087,683
		40	4 186 57,014	1535088,958
		5	4 186 68,383	1535090,223
		6	4 186 79,793	1535095,713
		7	4 186 88,243	1535103,743
		8	4 186 94,583	1535113,463
		9	4 186 97,963	1535124,023
		37	4 186 98,182	1535125,788
		10	4 186 99,223	1535134,163
		11	4 186 96,693	1535143,883
		12	4 186 91,413	1535154,563
		13	4 186 86,377	1535160,964
		14	4 186 73,747	1535177,017
		15	4 186 48,943	1535208,543
		125	4 186 37,953	1535225,023
		28	4 186 32,203	1535224,543
29	4 186 17,053	1535243,993		
81	4 185 97,245	1535269,400		
30	4 185 62,983	1535313,343		
31	4 185 59,473	1535314,833		
86	4 185 56,662	1535314,576		
91	4 185 33,359	1535312,443		
95	4 185 08,513	1535310,168		
99	4 184 83,567	1535307,884		
103	4 184 58,472	1535305,587		

107	4 184 33,278	1535303,280
32	4 184 07,973	1535300,963
124	4 184 07,643	1535304,693
123	4 184 06,077	1535322,326
122	4 185 74,663	1535337,303
121	4 185 78,179	1535337,616
120	4 185 85,310	1535319,740
119	4 187 21,005	1535143,364
118	4 187 18,790	1535129,160
117	4 187 17,040	1535117,940
116	4 187 11,370	1535102,540
115	4 187 05,030	1535092,820
114	4 186 92,935	1535080,625
113	4 184 40,700	1535048,700
112	4 184 38,678	1535048,379
111	4 184 37,973	1535054,393
110	4 184 47,133	1535055,613
109	4 184 71,033	1535058,813
1	4 184 70,183	1535065,943

Инв. № подл.	Подпись и дата	Взам. инв. №

Изм.	Кол. уч.	Лист	№ док.	Подпись	Дата

08.18-ПП.ПМ