

**Муниципальное казенное учреждение  
«Центр пространственного развития городского округа Верхняя Пышма»**

**ПРОЕКТ ПЛАНИРОВКИ И ПРОЕКТ МЕЖЕВАНИЯ ТЕРРИТОРИИ  
линейного объекта:**

**«СТРОИТЕЛЬСТВО ВОДОВОДА ОТ МАГИСТРАЛЬНОГО  
ВОДОВОДА ДО СКВАЖИНЫ №810 ВАШТЫМСКОГО ВОДОЗАБОРА»**

**ПРОЕКТ ПЛАНИРОВКИ ТЕРРИТОРИИ**

**Том 1. Основная (утверждаемая) часть.  
Раздел 1. Раздел 2.**

**шифр: 465-2026 ППТ**

## СТРУКТУРА ПРОЕКТА

№ п/п	Название документа	Характеристика
<b>ПРОЕКТ ПЛАНИРОВКИ ТЕРРИТОРИИ</b>		
<b>Том 1. Основная (утверждаемая) часть проекта планировки территории</b>		
Раздел 1. Проект планировки территории. Графическая часть		
1	Чертеж красных линий М 1:1000	Не требуется*
2	Чертеж границ зон планируемого размещения линейных объектов М 1:1000	1 лист
3	Чертеж границ зон планируемого размещения линейных объектов, подлежащих реконструкции в связи с изменением их местоположения М 1:1000	Не требуется*
Раздел 2. Положение о размещении линейных объектов		
4	Положение о размещении линейных объектов	
<b>Том 2. Материалы по обоснованию проекта планировки территории</b>		
Раздел 3. Материалы по обоснованию проекта планировки территории. Графическая часть		
1	Схема расположения элементов планировочной структуры М 1:10000	1 лист
2	Схема использования территории в период подготовки проекта планировки территории	1 лист
3	Схема организации улично-дорожной сети и движения транспорта	Не требуется**
4	Схема вертикальной планировки, инженерной подготовки и инженерной защиты территории	Не требуется**
	Схема границ территорий объектов культурного наследия	Не требуется**
5	Схема границ зон с особыми условиями использования территорий, особо охраняемых природных территорий, лесничеств	1 лист
	Схема границ территорий, подверженных риску возникновения чрезвычайных ситуаций природного и техногенного характера	Не требуется***
6	Схема конструктивных и планировочных решений	1 лист
Раздел 4. Материалы по обоснованию проекта планировки территории. Пояснительная записка. Приложения.		
<ol style="list-style-type: none"> <li>1. Постановление администрации ГО Верхняя Пышма от 11.03.2025 № 288 «О подготовке документации по планировке территории, предусматривающей размещение линейного объекта «Строительство водовода от магистрального водовода до скважины №810 Ваштымского водозабора»;</li> <li>2. Служебная записка МУП «Водоканал» от 04.12.2025 № 465;</li> <li>3. Отчет инженерно-геодезических изысканий «Строительство водовода магистрального водовода до скважины №810 Ваштымского водозабора» 207-05-2025-ИГДИ от 2025 г.</li> <li>4. Акт натурного технического обследования лесного участка № 27 от 22.04.2024.</li> <li>5. Ответ о рассмотрении проекта планировки и межевания территории от 25.11.2024 № 12-05-30/23241, выдан Министерством природных ресурсов и экологии Свердловской области;</li> <li>6. Письмо о согласовании (сверке) сетей от 29.01.2026, выдано филиалом ПАО «Россети Урал» - «Свердловэнерго» Центральные электрические сети;</li> <li>7. Технические условия на проектирование магистрального водовода через автомобильную дорогу 3613000 г. Верхняя Пышма – г. Невьянск на 12км+890 м от 24.02.2026 № 03-02120, выданы ГКУ СО «УПРАВЛЕНИЕ АВТОДОРОГ».</li> </ol>		
<b>ПРОЕКТ МЕЖЕВАНИЯ ТЕРРИТОРИИ</b>		
<b>Том 3. Основная (утверждаемая) часть проекта межевания территории</b>		
Раздел 1. Проект межевания территории. Графическая часть		

1	Чертеж межевания территории М 1:1000	1 лист
Раздел 2 Проект межевания территории. Текстовая часть		
2	Пояснительная записка	
<b>Материалы по обоснованию проекта межевания территории</b>		
Раздел 3. Материалы по обоснованию проекта межевания территории. Графическая часть		
3	Чертеж межевания территории М 1:1000	
Раздел 4. Материалы по обоснованию проекта межевания территории. Пояснительная записка		
4	Пояснительная записка	

\*В соответствии с п.11 Статьи 1 Градостроительного кодекса Российской Федерации красные линии обозначают границы территорий общего пользования, поскольку водовод является гидротехническим сооружением для подвода или отвода воды в заданном направлении и не относится к объектам общего пользования, установление красных линий не требуется.

В данной документации не планируется размещение линейных объектов, подлежащих реконструкции. В соответствии с п.11 Раздела III Положения о составе и содержании документации по планировке территории, предусматривающей размещение одного или нескольких линейных объектов, подготовка чертежа границ зон планируемого размещения линейных объектов, подлежащих реконструкции в связи с изменением их местоположения, не требуется.

\*\* В соответствии с п.21 Раздела IV Положения о составе и содержании документации по планировке территории, предусматривающей размещение одного или нескольких линейных объектов, схема организации улично-дорожной сети и движения транспорта выполняется в случае подготовки проекта планировки территории, предусматривающего размещение автомобильных дорог и (или) железнодорожного транспорта.

Схема вертикальной планировки территории, инженерной подготовки и инженерной защиты территории не требуется в соответствии с приказом Министерства строительства и жилищно-коммунального хозяйства Российской Федерации от 25.04.2017 года №740/пр «Об установлении случаев подготовки и требований к подготовке входящей в состав материалов по обоснованию проекта планировки территории схемы вертикальной планировки, инженерной подготовки и инженерной защиты территории».

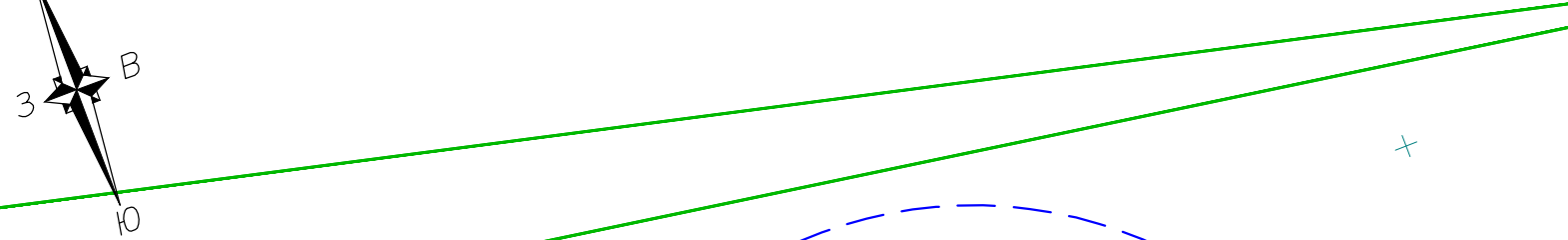
Схема границ территорий объектов культурного наследия не разрабатывается ввиду отсутствия на территории проектирования объектов культурного наследия в соответствии с п.23 Раздела IV Положения о составе и содержании документации по планировке территории, предусматривающей размещение одного или нескольких линейных объектов.

\*\*\* Схема границ территорий, подверженных риску возникновения чрезвычайных ситуаций природного и техногенного характера, не требуется. Опасных производственных объектов и химически опасных объектов не размещается. Объектов с постоянным пребыванием людей к размещению не планируется. Необходимость осуществления специальных мероприятий по гражданской обороне отсутствует, размещение защитных сооружений (убежищ и противорадиационных укрытий) и объектов гражданской обороны на территории проектирования не требуется.

Содержание  
**ПРОЕКТА ПЛАНИРОВКИ ТЕРРИТОРИИ**

СТРУКТУРА ПРОЕКТА.....	1
РАЗДЕЛ I. ПРОЕКТ ПЛАНИРОВКИ ТЕРРИТОРИИ. ГРАФИЧЕСКАЯ ЧАСТЬ.....	4
РАЗДЕЛ 1. ПРОЕКТ ПЛАНИРОВКИ ТЕРРИТОРИИ. ГРАФИЧЕСКАЯ ЧАСТЬ .....	5
1. ЧЕРТЕЖ ГРАНИЦ ЗОН ПЛАНИРУЕМОГО РАЗМЕЩЕНИЯ ЛИНЕЙНЫХ ОБЪЕКТОВ .....	5
2. РАЗДЕЛ II. ПОЛОЖЕНИЕ О РАЗМЕЩЕНИИ ЛИНЕЙНЫХ ОБЪЕКТОВ .....	6
ОБЩИЕ ПОЛОЖЕНИЯ .....	9
А) НАИМЕНОВАНИЕ, ОСНОВНЫЕ ХАРАКТЕРИСТИКИ И НАЗНАЧЕНИЕ ПЛАНИРУЕМЫХ ДЛЯ РАЗМЕЩЕНИЯ ЛИНЕЙНЫХ ОБЪЕКТОВ .....	9
Б) ПЕРЕЧЕНЬ ПОСЕЛЕНИЙ, НАСЕЛЕННЫХ ПУНКТОВ, НА ТЕРРИТОРИЯХ КОТОРЫХ УСТАНОВЛИВАЮТСЯ ЗОНЫ ПЛАНИРУЕМОГО РАЗМЕЩЕНИЯ ЛИНЕЙНЫХ ОБЪЕКТОВ ..	10
В) ПЕРЕЧЕНЬ КООРДИНАТ ХАРАКТЕРНЫХ ТОЧЕК ГРАНИЦ ЗОН ПЛАНИРУЕМОГО РАЗМЕЩЕНИЯ ЛИНЕЙНЫХ ОБЪЕКТОВ .....	10
Г) ПЕРЕЧЕНЬ КООРДИНАТ ХАРАКТЕРНЫХ ТОЧЕК ГРАНИЦ ЗОН ПЛАНИРУЕМОГО РАЗМЕЩЕНИЯ ЛИНЕЙНЫХ ОБЪЕКТОВ, ПОДЛЕЖАЩИХ РЕКОНСТРУКЦИИ В СВЯЗИ С ИЗМЕНЕНИЕМ ИХ МЕСТОПОЛОЖЕНИЯ .....	12
Д) ПРЕДЕЛЬНЫЕ ПАРАМЕТРЫ РАЗРЕШЕННОГО СТРОИТЕЛЬСТВА, РЕКОНСТРУКЦИИ ОБЪЕКТОВ КАПИТАЛЬНОГО СТРОИТЕЛЬСТВА, ВХОДЯЩИХ В СОСТАВ ЛИНЕЙНЫХ ОБЪЕКТОВ В ГРАНИЦАХ ЗОН ИХ ПЛАНИРУЕМОГО РАЗМЕЩЕНИЯ.....	12
Е) МЕРОПРИЯТИЯ ПО ЗАЩИТЕ ОБЪЕКТОВ КАПИТАЛЬНОГО СТРОИТЕЛЬСТВА .....	13
Ж) МЕРОПРИЯТИЯ ПО СОХРАНЕНИЮ ОБЪЕКТОВ КУЛЬТУРНОГО НАСЛЕДИЯ .....	14
З) МЕРОПРИЯТИЯ ПО ОХРАНЕ ОКРУЖАЮЩЕЙ СРЕДЫ .....	14
И) МЕРОПРИЯТИЯ ПО ЗАЩИТЕ ТЕРРИТОРИИ ОТ ЧРЕЗВЫЧАЙНЫХ СИТУАЦИЙ ПРИРОДНОГО И ТЕХНОГЕННОГО ХАРАКТЕРА, В ТОМ ЧИСЛЕ ПО ОБЕСПЕЧЕНИЮ ПОЖАРНОЙ БЕЗОПАСНОСТИ И ГРАЖДАНСКОЙ ОБОРОНЕ .....	15
К) СВЕДЕНИЯ О ГРАНИЦАХ ТЕРРИТОРИИ .....	16

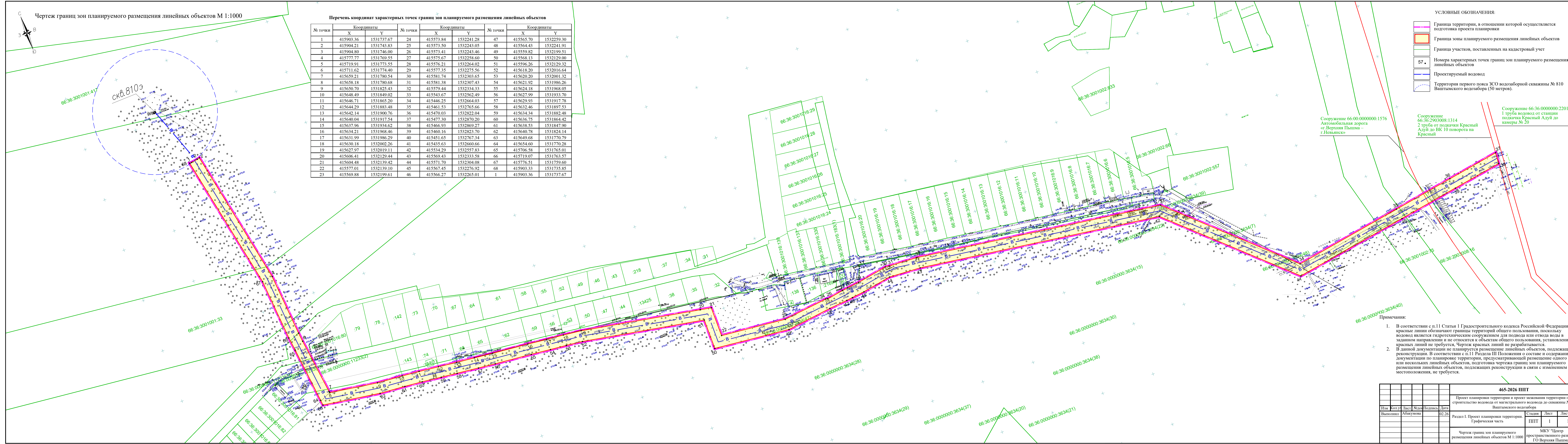
# **РАЗДЕЛ I. ПРОЕКТ ПЛАНИРОВКИ ТЕРРИТОРИИ. ГРАФИЧЕСКАЯ ЧАСТЬ.**



Перечень координат характерных точек границ зон планируемого размещения линейных объектов

№ точки	Координаты		№ точки	Координаты		№ точки	Координаты	
	X	Y		X	Y		X	Y
1	415903.36	1531737.67	24	415573.84	1532241.28	47	415565.70	1532259.30
2	415904.21	1531743.83	25	415573.50	1532243.05	48	415564.43	1532241.91
3	415904.80	1531746.00	26	415573.41	1532243.46	49	415559.82	1532199.51
4	415777.77	1531769.55	27	415575.67	1532258.60	50	415568.13	1532129.00
5	415719.91	1531773.55	28	415576.21	1532264.02	51	415596.26	1532129.32
6	415711.62	1531774.40	29	415577.35	1532275.56	52	415618.20	1532016.64
7	415659.21	1531780.54	30	415581.74	1532303.65	53	415620.20	1532001.32
8	415658.18	1531780.68	31	415581.38	1532307.43	54	415621.92	1531986.26
9	415650.70	1531825.43	32	415579.44	1532334.33	55	415624.18	1531968.05
10	415648.49	1531849.02	33	415543.67	1532562.49	56	415627.99	1531933.70
11	415646.71	1531865.20	34	415446.25	1532664.03	57	415629.93	1531917.78
12	415644.29	1531883.48	35	415461.53	1532765.66	58	415632.46	1531897.53
13	415642.14	1531900.76	36	415470.03	1532822.04	59	415634.34	1531882.48
14	415640.04	1531917.54	37	415477.30	1532870.20	60	415636.75	1531864.42
15	415637.96	1531934.62	38	415466.93	1532869.27	61	415638.53	1531847.90
16	415634.21	1531968.46	39	415460.16	1532823.70	62	415640.78	1531824.14
17	415631.99	1531986.29	40	415451.65	1532767.34	63	415649.68	1531770.79
18	415630.18	1532002.26	41	415435.63	1532660.66	64	415654.60	1531770.28
19	415627.97	1532019.11	42	415534.29	1532557.83	65	415706.58	1531765.01
20	415606.41	1532129.44	43	415569.43	1532333.58	66	415719.07	1531763.57
21	415604.48	1532139.42	44	415571.70	1532304.08	67	415776.51	1531759.60
22	415577.01	1532139.10	45	415567.45	1532276.92	68	415903.33	1531735.85
23	415569.88	1532199.61	46	415566.27	1532265.01	1	415903.36	1531737.67

- УСЛОВНЫЕ ОБОЗНАЧЕНИЯ:
- Граница территории, в отношении которой осуществляется подготовка проекта планировки
  - Граница зоны планируемого размещения линейных объектов
  - Граница участков, поставленных на кадастровый учет
  - Номера характерных точек границ зон планируемого размещения линейных объектов
  - Проектируемый водовод
  - Территория первого пояса ЗСО водозаборной скважины № 810 Вахтынского водозабора (50 метров).



Сооружение 66:00:0000000:1576  
Автомобильная дорога  
«Г.Верхняя Пышма –  
г.Невянск»

Сооружение  
66:36:2903008:1314  
2 труба от подкачки Красный  
Адул до ВК 10 поворота на  
Красный

Сооружение 66:36:0000000:22014  
1 труба водовод от станции  
подкачки Красный Адул до  
камеры № 20

- Примечания:
- В соответствии с п.11 Статьи 1 Градостроительного кодекса Российской Федерации красные линии обозначают границы территорий общего пользования, поскольку водовод является гидротехническим сооружением для подвода или отвода воды в заданном направлении и не относится к объектам общего пользования, установление красных линий не требуется. Чертеж красных линий не разрабатывается.
  - В данной документации не планируется размещение линейных объектов, подлежащих реконструкции. В соответствии с п.11 Раздела III Положения о составе и содержании документации по планировке территории, предусматривающей размещение одного или нескольких линейных объектов, подготовка чертежа границ зон планируемого размещения линейных объектов, подлежащих реконструкции в связи с изменением их местоположения, не требуется.

465-2026 ППТ					
Проект планировки территории и проект межевания территории под строительство водовода от магистрального водовода до скважины №810 Вахтынского водозабора					
Изм.	Кол.ч.	Лист	Дата	Подпись	Дата
Выполнил	Абакумова		02.26		
Раздел I. Проект планировки территории. Графическая часть			Стадия	Лист	Листов
			ППТ	1	1
Чертеж границ зон планируемого размещения линейных объектов М 1:1000					
МКУ "Центр пространственного развития ГО Верхняя Пышма"					
Формат А3x5 (420x1485)					

## **РАЗДЕЛ II. ПОЛОЖЕНИЕ О РАЗМЕЩЕНИИ ЛИНЕЙНЫХ ОБЪЕКТОВ. ОБЩИЕ ПОЛОЖЕНИЯ.**

Подготовка документации по планировке территории для линейного объекта «Строительство водовода от магистрального водовода до скважины №810 Ваштымского водозабора» (далее - проект планировки территории, проектируемая территория) разработан разработан МКУ «Центр пространственного развития городского округа Верхняя Пышма» на основании Служебной записки МУП «Водоканал» от 04.12.2025 № 465 и Постановления администрации ГО Верхняя Пышма от 11.03.2025 № 288 «О подготовке документации по планировке территории, предусматривающей размещение линейного объекта «Строительство водовода от магистрального водовода до скважины №810 Ваштымского водозабора» и в составе проекта планировки территории в 2026 г.

Подготовка документации по планировке территории осуществляется в целях обеспечения устойчивого развития территорий, для выделения элементов планировочной структуры, установления границ территорий общего пользования, границ зон планируемого размещения объектов капитального строительства, определения характеристик и очередности планируемого развития территории.

Документацию по планировке территории выполнена в соответствии с требованиями законодательства Российской Федерации, включая:

Документация по планировке территории выполнена в соответствии с требованиями законодательства Российской Федерации:

- Градостроительный кодекс Российской Федерации (в действующей редакции);
- Земельный кодекс Российской Федерации (в действующей редакции);
- Водный кодекс Российской Федерации (в действующей редакции);
- Лесной кодекс Российской Федерации (в действующей редакции);
- Постановление Правительства Российской Федерации от 12.05.2017 № 564 «Об утверждении положения о составе и содержании документации по планировке территории, предусматривающей размещение одного или нескольких линейных объектов»;
- Приказ Росреестра от 10.11.2020 № П/0412 «Об утверждении классификатора видов разрешенного использования земельных участков»;
- Приказ Федерального агентства лесного хозяйства от 24.03.2023 № 568 «Об установлении границ Березовского лесничества в Свердловской области»;
- Постановление Правительства Российской Федерации от 13.03.2020 № 279 «Об информационном обеспечении градостроительной деятельности»;

- Приказ Минстроя России от 06.08.2020 N 433/пр «Об утверждении технических требований к ведению реестров государственных информационных систем обеспечения градостроительной деятельности, методики присвоения регистрационных номеров сведениям, документам, материалам, размещаемым в государственных информационных системах обеспечения градостроительной деятельности, справочников и классификаторов, необходимых для обработки указанных сведений, документов, материалов, форматов предоставления сведений, документов, материалов, содержащихся в государственных информационных системах обеспечения градостроительной деятельности»
- Закон Свердловской области от 20.10.2011 № 94-ОЗ «О государственных информационных системах Свердловской области»
- Постановление Правительства Свердловской области от 19.09.2017 № 708-ПП «О Региональной информационно-аналитической системе управления развитием территории Свердловской области»;
- Приказ Министерства строительства и развития инфраструктуры Свердловской области от 12.03.2021 № 172-П (ред. от 16.04.2024) «Об утверждении требований к структуре и оформлению сведений, документов, материалов, направляемых для размещения в Региональной информационно-аналитической системе управления развитием территории Свердловской области»;
- Приказ Министерства строительства и развития инфраструктуры Свердловской области от 27.04.2021 № 268-П «Об утверждении описания структур XML-схем, используемых для формирования XML-документов территориального планирования, XML-документов по планировке территории, XML-документов по планировке линейного объекта»;
- Генеральный план городского округа Верхняя Пышма, утвержденный Решением Думы городского округа Верхняя Пышма от 26.02.2010 № 16/1 (в действующей редакции);
- Правила землепользования и застройки на территории городского округа Верхняя Пышма, утвержденные Решением Думы городского округа Верхняя Пышма от 31.10.2019 № 15/4 (в действующей редакции);
- Нормативы градостроительного проектирования городского округа Верхняя Пышма, утвержденные Решением Думы городского округа Верхняя Пышма от 25.02.2016 № 40/5 (в действующей редакции);
- Административный регламент предоставления муниципальной услуги «Подготовка и утверждение документации по планировке территории», утвержденный постановлением администрации городского округа Верхняя Пышма от 30.12.2022 № 1657;
- СП 42.13330.2016. Свод правил. Градостроительство. Планировка и застройка

городских и сельских поселений. Актуализированная редакция СНиП 2.07.01-89\* (утв. Приказом Минстроя России от 30.12.2016 № 1034/пр);

- Постановление Главного государственного санитарного врача РФ от 25.09.2007 N 74 (ред. от 28.02.2022) «О введении в действие новой редакции санитарно-эпидемиологических правил и нормативов СанПиН 2.2.1/2.1.1.1200-03 «Санитарно-защитные зоны и санитарная классификация предприятий, сооружений и иных объектов» (Зарегистрировано в Минюсте России 25.01.2008 N 10995);

- ГОСТ 21.204-2020 «Система проектной документации для строительства. Условные графические обозначения и изображения элементов генеральных планов и сооружений транспорта»;

- Приказ Министерства природных ресурсов и экологии Свердловской области от 05.12.2025 №1692 «О предварительном согласовании предоставления лесного (земельного) участка площадью 0,344 га целях осуществления геологического изучения недр, разведки и добычи полезных ископаемых (добыча питьевых подземных вод Ваштымского участка Верхне-Пышминского МПВ (скв.810) для питьевого и хозяйственно-бытового водоснабжения г. Верхняя Пышма);

- Проект планировки и проект межевания территории линейного объекта: «Строительство водовода от магистрального водовода до скважины №810 Ваштымского водозабора», ШРИФТ 32/4/П/23-ППТ и ПМТ, 2024 год. Выполнен ООО «АЗИМУТ-НОВ»;

- Ответ Министерства природных ресурсов и экологии Свердловской области « О рассмотрении проекта планировки и межевания территории» от 25.11.2024 № 12-05-30/23241;

- Письмо о согласовании (сверке) сетей от 29.01.2026 , выдано филиалом ПАО «Россети Урал» - «Свердловэнерго» Центральные электрические сети;

- Технические условия на проектирование магистрального водовода через автомобильную дорогу 3613000 г. Верхняя Пышма – г. Невьянск на 12км+890 м от 24.02.2026 № 03-02120, выданы ГКУ СО «УПРАВЛЕНИЕ АВТОДОРОГ»;

- Отчет инженерно-геодезических изысканий «Строительство водовода магистрального водовода до скважины №810 Ваштымского водозабора» 207-05-2025-ИГДИ от 2025 г., выполненный МКУ «Центр пространственного развития городского округа Верхняя Пышма»;

- Действующие государственные регламенты, нормы, правила, стандарты, а также исходные данные, технические условия и требования, выданные органами государственного надзора и заинтересованными организациями.

- Иные действующие государственные регламенты, нормы, правила, стандарты, а также исходные данные, технические условия и требования, выданные органами государственного надзора и заинтересованными организациями.

В соответствии с п.3, ст.41\_1 Градостроительного кодекса Российской Федерации координирование поворотных точек земельных участков предусмотрено в системе координат МСК-66 (местная система координат Свердловской области) – системе координат, используемой для ведения Единого государственного реестра недвижимости.

## **А) НАИМЕНОВАНИЕ, ОСНОВНЫЕ ХАРАКТЕРИСТИКИ И НАЗНАЧЕНИЕ ПЛАНИРУЕМЫХ ДЛЯ РАЗМЕЩЕНИЯ ЛИНЕЙНЫХ ОБЪЕКТОВ.**

Объекты проектирования – **водовод холодной воды.**

Проектируемый водовод берет начало от скважины № 810 Ваштымского водозабора до точки подключения к существующему магистральному водопроводу от станции подкачки Красный Адуй до ВК 10 поворота на Красный.

Местоположение: Свердловская область, ГО Верхняя Пышма, в 1,0 – 1,4 км западнее п. Половинный, частично в границах Березовского лесничества Балтымского участкового лесничества Балтымского участка в кварталах 52 (части выделов 4,5,14,15,38,43,47), 53 (части выделов 9,10,18,19,20,43,45), 54 (части выделов 6,23). Общая протяженность водовода – 1481 м (уточняется на дальнейших стадиях проектирования). Проектируемый водовод проходит по участкам с КН 66:36:3001001, 66:36:3001002, 66:36:2903008, 66:36:3001016.

Разработка проекта планировки территории осуществляется применительно к земельному участку площадью **1,4265 га** расположенному в том числе на землях лесного фонда Березовского лесничества Балтымского участкового лесничества Балтымского участка в кварталах 52 (части выделов 4,5,14,15,38,43,47), 53 (части выделов 9,10,18,19,20,43,45), 54 (части выделов 6,23).

Проектируемый земельный участок для размещения водовода берет начало от границ территории первого пояса ЗСО водозаборной скважины № 810 Ваштымского водозабора (50 метров) до точки подключения к существующему магистральному водопроводу от станции подкачки Красный Адуй до ВК 10 поворота на Красный (Сооружение 66:36:2903008:1314).

Подготовка проекта планировки территории, предусматривающего размещение одного линейного объекта, осуществляется по внешним границам максимально удаленных от планируемого маршрута прохождения линейных объектов зон с особыми условиями использования территорий, которые подлежат установлению в связи с размещением этих

линейных объектов.

Ширина санитарно-защитной полосы водовода принята 5 м по обе стороны от крайних линий водовода. Соответственно, образование земельного участка для размещения водовода осуществляется по внешним границам санитарно-защитной полосы водовода.

## **Б) ПЕРЕЧЕНЬ ПОСЕЛЕНИЙ, НАСЕЛЕННЫХ ПУНКТОВ НА ТЕРРИТОРИЯХ, КОТОРЫХ УСТАНОВЛИВАЮТСЯ ЗОНЫ ПЛАНИРУЕМОГО РАЗМЕЩЕНИЯ ЛИНЕЙНЫХ ОБЪЕКТОВ.**

В административном отношении участок проектируемого водовода расположен в Свердловской области, городском округе Верхняя Пышма, на межселенных территориях, южнее п. Половинный.

Предполагаемая трасса линейного объекта расположена в кадастровых кварталах 66:36:3001001, 66:36:3001002, 66:36:2903008, 66:36:3001016.

Часть территории для размещения водовода (:197/чзу1, :197/чзу2, :197/чзу3, :197/чзу4) расположена на земельном участке с кадастровым номером 66:36:3001002:171, который входит в единое землепользование с кадастровым номером 66:36:0000000:197, расположенное в защитных лесах (леса, выполняющие функции защиты природных и иных объектов: леса, расположенные в защитных полосах лесов; леса, расположенные в зеленых зонах) Березовского лесничества Балтымского участкового лесничества в кварталах 52 (части выделов 4,14,15,43,47), 53 (части выделов 9,10,18,19,20,43,45), 54 ( части выделов 6,23);

Часть территории для размещения водовода (:ЗУ1, :ЗУ2 (для установления публичного сервитута в соответствии со ст. 39.37, ст. 39.38, ст. 39.39 Земельного кодекса РФ) расположена на межселенных территориях, южнее п. Половинный. В соответствии с постановлением Правительства Российской Федерации от 3 декабря 2014 года N 1300 размещение водопроводов и водоводов всех видов, для размещения которых не требуется разрешения на строительство, может осуществляться на землях или земельных участках, находящихся в государственной или муниципальной собственности, без предоставления земельных участков и установления сервитутов.

## **В) ПЕРЕЧЕНЬ КООРДИНАТ ХАРАКТЕРНЫХ ТОЧЕК ГРАНИЦ ЗОН ПЛАНИРУЕМОГО РАЗМЕЩЕНИЯ ЛИНЕЙНЫХ ОБЪЕКТОВ.**

Перечень координат характерных точек границ зоны планируемого размещения линейных объектов. (Таблица 1)

**Перечень координат границ проекта планировки и межевания**

Таблица 1

<b>№ точки</b>	<b>X</b>	<b>Y</b>
1	415903.36	1531737.67
2	415904.21	1531743.83
3	415904.80	1531746.00
4	415777.77	1531769.55
5	415719.91	1531773.55
6	415711.62	1531774.40
7	415659.21	1531780.54
8	415658.18	1531780.68
9	415650.70	1531825.43
10	415648.49	1531849.02
11	415646.71	1531865.20
12	415644.29	1531883.48
13	415642.14	1531900.76
14	415640.04	1531917.54
15	415637.96	1531934.62
16	415634.21	1531968.46
17	415631.99	1531986.29
18	415630.18	1532002.26
19	415627.97	1532019.11
20	415606.41	1532129.44
21	415604.48	1532139.42
22	415577.01	1532139.10
23	415569.88	1532199.61
24	415573.84	1532241.28
25	415573.50	1532243.05
26	415573.41	1532243.46
27	415575.67	1532258.60
28	415576.21	1532264.02
29	415577.35	1532275.56
30	415581.74	1532303.65
31	415581.38	1532307.43
32	415579.44	1532334.33
33	415543.67	1532562.49
34	415446.25	1532664.03
35	415461.53	1532765.66
36	415470.03	1532822.04
37	415477.30	1532870.20
38	415466.93	1532869.27
39	415460.16	1532823.70
40	415451.65	1532767.34

41	415435.63	1532660.66
42	415534.29	1532557.83
43	415569.43	1532333.58
44	415571.70	1532304.08
45	415567.45	1532276.92
46	415566.27	1532265.01
47	415565.70	1532259.30
48	415564.43	1532241.91
49	415559.82	1532199.51
50	415568.13	1532129.00
51	415596.26	1532129.32
52	415618.20	1532016.64
53	415620.20	1532001.32
54	415621.92	1531986.26
55	415624.18	1531968.05
56	415627.99	1531933.70
57	415629.93	1531917.78
58	415632.46	1531897.53
59	415634.34	1531882.48
60	415636.75	1531864.42
61	415638.53	1531847.90
62	415640.78	1531824.14
63	415649.68	1531770.79
64	415654.60	1531770.28
65	415706.58	1531765.01
66	415719.07	1531763.57
67	415776.51	1531759.60
68	415903.33	1531735.85
1	415903.36	1531737.67

**Г) ПЕРЕЧЕНЬ КООРДИНАТ ХАРАКТЕРНЫХ ТОЧЕК ГРАНИЦ ЗОН  
ПЛАНИРУЕМОГО РАЗМЕЩЕНИЯ ЛИНЕЙНЫХ ОБЪЕКТОВ, ПОДЛЕЖАЩИХ  
РЕКОНСТРУКЦИИ В СВЯЗИ С ИЗМЕНЕНИЕМ ИХ МЕСТОПОЛОЖЕНИЯ**

В данном проекте не устанавливаются границы зон планируемого размещения линейных объектов в связи с их реконструкцией.

**Д) ПРЕДЕЛЬНЫЕ ПАРАМЕТРЫ РАЗРЕШЕННОГО СТРОИТЕЛЬСТВА,  
РЕКОНСТРУКЦИИ ОБЪЕКТОВ КАПИТАЛЬНОГО СТРОИТЕЛЬСТВА, ВХОДЯЩИХ  
В СОСТАВ ЛИНЕЙНЫХ ОБЪЕКТОВ В ГРАНИЦАХ ЗОН ИХ ПЛАНИРУЕМОГО  
РАЗМЕЩЕНИЯ.**

Сооружений на проектируемом водоводе не предусмотрено.

## **Е) МЕРОПРИЯТИЯ ПО ЗАЩИТЕ ОБЪЕКТОВ КАПИТАЛЬНОГО СТРОИТЕЛЬСТВА.**

В проектах хозяйственно-питьевых водопроводов необходимо предусматривать зоны санитарной охраны (ЗСО) источников водоснабжения, водопроводных сооружений, насосных станций и водоводов согласно положениям СанПиН 2.1.4.1110 и СанПиН 2.2.1/2.1.1.1200.

Территория первого пояса ЗСО водозаборной скважины № 810 Ваштымского водозабора расположена в радиусе 50 метров от центра скважины.

На территории первого пояса ЗСО не допускается посадка высокоствольных деревьев, все виды строительства, не имеющие непосредственного отношения к эксплуатации, реконструкции и расширению водопроводных сооружений, в т.ч. прокладка трубопроводов различного назначения, размещение жилых и хозяйственно-бытовых зданий, проживание людей, применение ядохимикатов и удобрений. Здания должны быть оборудованы канализацией с отведением сточных вод в ближайшую систему бытовой или производственной канализации или на местные станции очистных сооружений, расположенные за пределами первого пояса ЗСО с учетом санитарного режима на территории второго пояса. Водопроводные сооружения, расположенные в первом поясе зоны санитарной охраны, должны быть оборудованы с учетом предотвращения возможности загрязнения питьевой воды через оголовки и устья скважин, люки и переливные трубы резервуаров и устройства заливки насосов. Все водозаборы должны быть оборудованы аппаратурой для систематического контроля соответствия фактического дебита при эксплуатации водопровода проектной производительности, предусмотренной при его проектировании и обосновании границ ЗСО.

В пределах второго пояса ЗСО подземных источников водоснабжения не допускается:

- размещение кладбищ, скотомогильников, полей ассенизации, полей фильтрации, навозохранилищ, силосных траншей, животноводческих и птицеводческих предприятий и других объектов, обуславливающих опасность микробного загрязнения подземных вод;
- применение удобрений и ядохимикатов; - рубка леса главного пользования и реконструкции.

Ширина санитарно-защитной полосы водовода принята 10 м по обе стороны от крайних линий водовода.

В пределах санитарно-защитной полосы водоводов должны отсутствовать источники загрязнения почвы и грунтовых вод.

Не допускается прокладка водоводов по территории свалок, полей ассенизации, полей фильтрации, полей орошения, кладбищ, скотомогильников, а также прокладка магистральных

водоводов по территории промышленных и сельскохозяйственных предприятий.

На момент подготовки проекта планировки, проектируемые линейные объекты не оказывают негативного воздействия на ОКС, не нарушают требований нормативно-правовых документов и действующего законодательства.

## **Ж) МЕРОПРИЯТИЯ ПО СОХРАНЕНИЮ ОБЪЕКТОВ КУЛЬТУРНОГО НАСЛЕДИЯ**

На участке проектирования отсутствуют территории объектов культурного наследия регионального и местного значения.

## **З) МЕРОПРИЯТИЯ ПО ОХРАНЕ ОКРУЖАЮЩЕЙ СРЕДЫ**

Все работы по строительству водовода выполняются специализированной организацией с учетом требований заинтересованных сторон, согласовавших строительство данного объекта. Мероприятия по сохранению окружающей природной среды обеспечиваются выполнением нормативных требований. Выполнение строительно-монтажных работ, с учетом перечисленных ниже мероприятий, не вызовет изменений в природе и не приведет к опасным воздействиям на нее. При строительстве предусматриваются щадящие по отношению к природе технологии:

- проезд строительной техники осуществляется только по автодорогам;
- технология выполнения строительно-монтажных работ не требует одновременной работы большого количества строительных механизмов и транспортных средств, поэтому их суммарный выброс вредных веществ в атмосферу не требует никаких специальных мероприятий для снижения концентрации вредных примесей в воздухе в районе строительства;
- автотранспорт, задействованный для строительства, должен ежегодно проходить техосмотр в органах ГИБДД и поэтому должен соответствовать всем необходимым нормам, в том числе и на содержание серы, свинца и двуокиси углерода в выхлопных газах. Воздействие на атмосферный воздух в процессе строительства будет носить кратковременный характер, источник загрязнения – строительная техника;
- заправка автотранспорта, строительных машин и механизмов производится на ближайшей автозаправочной станции (АЗС) с соблюдением всех мер предосторожности против растекания ГСМ по земле и с соблюдением правил пожарной безопасности при работе с горюче-смазочными материалами;
- за весь период строительства никаких вредных или токсичных сбросов не предусматривается;
- при строительстве инженерно-техническими работниками, непосредственно

руководящими строительством, должна проводиться разъяснительная работа среди строителей и монтажников по сохранению природных ресурсов и соблюдению правил противопожарной безопасности;

- после завершения строительства территория, где производились работы, должна быть очищена от строительного мусора и приведена в состояние пригодное для дальнейшего использования – т. е. выполнена рекультивация. Строительный мусор подлежит утилизации.

Проведение всех работ по рекультивации земли осуществляется в соответствии с требованиями СП 82.13330.2016 «Благоустройство территорий» в течении одного календарного месяца после сдачи объекта в эксплуатацию.

#### **И) МЕРОПРИЯТИЯ ПО ЗАЩИТЕ ТЕРРИТОРИИ ОТ ЧРЕЗВЫЧАЙНЫХ СИТУАЦИЙ ПРИРОДНОГО И ТЕХНОГЕННОГО ХАРАКТЕРА, В ТОМ ЧИСЛЕ ПО ОБЕСПЕЧЕНИЮ ПОЖАРНОЙ БЕЗОПАСНОСТИ И ГРАЖДАНСКОЙ ОБОРОНЕ**

Для минимизации ущерба, причиняемого неблагоприятными метеорологическими явлениями определены следующие организационные мероприятия:

- организация и приведение в готовность средств оповещения населения, информирование населения о действиях во время ЧС;

- контроль над состоянием и своевременное восстановление деятельности линий электропередач, связи.

К основным мероприятиям, снижающим риск ЧС при возникновении лесных пожаров, относятся:

- контроль работы лесопожарных служб;

- контроль за проведением наземного патрулирования и авиационной разведки в местах проведения огнеопасных работ;

- введение ограничений посещения отдельных, наиболее опасных участков леса, запрещение разведения костров в лесах в пожароопасный период;

- контроль за соблюдением мер противопожарной безопасности при лесоразработках и производстве других работ с применением технических средств;

- внедрение и распространение безогневых способов очистки лесосек; - организация контроля за своевременной очисткой лесоразработок и лесов от заготовленной древесины, сучьев, щепы, от сухих деревьев и мусора.

Предотвращение распространения пожара достигается мероприятиями, ограничивающими площадь, интенсивность и продолжительность горения. К ним относятся:

- ограничение пожарной опасности строительных материалов, используемых в поверхностных слоях конструкций здания, в том числе кровель, отделок и облицовок фасадов, помещений и путей эвакуации;

- наличие первичных, в том числе автоматических и привозных, средств пожаротушения, сигнализации и оповещение о пожаре.

Профилактические действия - это бытовые действия, уменьшающие вероятность возникновения пожара, а именно:

- установка устройств защитного отключения и автоматических предохранителей;
- изучение сотрудниками предприятий пожарно-технического минимума.

Активная борьба с пожаром (тушение пожара) производится огнетушителями различного наполнения, песком и другими негорючими материалами, мешающими огню распространяться и гореть.

Для тушения пожара привлекаются техника и работники пожарной части, расположенной на расстоянии не более 3 км.

Схема границ территорий, подверженных риску возникновения чрезвычайных ситуаций природного и техногенного характера не требуется. Опасных производственных объектов и химически опасных объектов не размещается. Объектов с постоянным пребыванием людей к размещению не планируется. Необходимость осуществления специальных мероприятий по гражданской обороне отсутствует, размещение защитных сооружений (убежищ и противорадиационных укрытий) и объектов гражданской обороны на территории проектирования не требуется.

### **К) СВЕДЕНИЯ О ГРАНИЦАХ ТЕРРИТОРИИ**

Границы проекта планировка и межевания территории устанавливаются в соответствии с нормами отвода земельных участков (правилами определения размеров земельных участков) для размещения конкретных видов линейных объектов.

Полосы земель для строительства водовода от магистрального водовода до скважины №810 Ваштымского водозабора необходимы для временного краткосрочного пользования на период их строительства. Ширина полос земель, отводимых на период строительства водовода - 10 м.

Маршрут трассы водовода выбран с учетом:

- соблюдения нормативных расстояний до существующих инженерных коммуникаций, зданий и сооружений;

- перспективной застройки территории, по которой будет проходить проектируемый  
ВОДОВОД.

**Перечень координат границ проекта планировки и межевания**

Таблица 2

<b>№ точки</b>	<b>X</b>	<b>Y</b>
1	415903.36	1531737.67
2	415904.21	1531743.83
3	415904.80	1531746.00
4	415777.77	1531769.55
5	415719.91	1531773.55
6	415711.62	1531774.40
7	415659.21	1531780.54
8	415658.18	1531780.68
9	415650.70	1531825.43
10	415648.49	1531849.02
11	415646.71	1531865.20
12	415644.29	1531883.48
13	415642.14	1531900.76
14	415640.04	1531917.54
15	415637.96	1531934.62
16	415634.21	1531968.46
17	415631.99	1531986.29
18	415630.18	1532002.26
19	415627.97	1532019.11
20	415606.41	1532129.44
21	415604.48	1532139.42
22	415577.01	1532139.10
23	415569.88	1532199.61
24	415573.84	1532241.28
25	415573.50	1532243.05
26	415573.41	1532243.46
27	415575.67	1532258.60
28	415576.21	1532264.02
29	415577.35	1532275.56
30	415581.74	1532303.65
31	415581.38	1532307.43
32	415579.44	1532334.33
33	415543.67	1532562.49
34	415446.25	1532664.03
35	415461.53	1532765.66
36	415470.03	1532822.04
37	415477.30	1532870.20

38	415466.93	1532869.27
39	415460.16	1532823.70
40	415451.65	1532767.34
41	415435.63	1532660.66
42	415534.29	1532557.83
43	415569.43	1532333.58
44	415571.70	1532304.08
45	415567.45	1532276.92
46	415566.27	1532265.01
47	415565.70	1532259.30
48	415564.43	1532241.91
49	415559.82	1532199.51
50	415568.13	1532129.00
51	415596.26	1532129.32
52	415618.20	1532016.64
53	415620.20	1532001.32
54	415621.92	1531986.26
55	415624.18	1531968.05
56	415627.99	1531933.70
57	415629.93	1531917.78
58	415632.46	1531897.53
59	415634.34	1531882.48
60	415636.75	1531864.42
61	415638.53	1531847.90
62	415640.78	1531824.14
63	415649.68	1531770.79
64	415654.60	1531770.28
65	415706.58	1531765.01
66	415719.07	1531763.57
67	415776.51	1531759.60
68	415903.33	1531735.85
1	415903.36	1531737.67