



ОБЩЕСТВО С ОГРАНИЧЕННОЙ ОТВЕТСТВЕННОСТЬЮ

Свидетельство о допуске к определенному виду или видам работ, которые оказывают влияние на безопасность объектов капитального строительства № 1036.08-2010-5902004250-П-063

Проект внесения изменений в документацию по планировке территории, утвержденную постановлением администрации городского округа Верхняя Пышма от 07.08.2017 № 555 «Об утверждении документации по планировке территории для размещения линейного объекта «Дорожно-транспортная инфраструктура г. Верхняя Пышма. Автодорога от промплощадки ОАО «Уральский завод химреактивов» до промплощадки АО «Уралэлектромедь», в связи с уточнением положения границ территории общего пользования.

Проект планировки территории



Верхняя Пышма, 2020



ОБЩЕСТВО С ОГРАНИЧЕННОЙ ОТВЕТСТВЕННОСТЬЮ

Свидетельство о допуске к определенному виду или видам работ, которые оказывают влияние на безопасность объектов капитального строительства № 1036.08-2010-5902004250-П-063

Проект внесения изменений в документацию по планировке территории, утвержденную постановлением администрации городского округа Верхняя Пышма от 07.08.2017 № 555 «Об утверждении документации по планировке территории для размещения линейного объекта «Дорожно-транспортная инфраструктура г. Верхняя Пышма. Автодорога от промплощадки ОАО «Уральский завод химреактивов» до промплощадки АО «Уралэлектромедь», в связи с уточнением положения границ территории общего пользования.

Основная часть проекта планировки территории

1780 – ППТ 1 -ИЗМ

Том 1

Генеральный директор

С.А. Тимошина

Главный инженер

О.Г. Попова

Изм.	№ док.	Подпись	Дата

Обозначение	Наименование	Примечание
1780 – ППТ 1. С	Содержание	3
1780 – СП	Состав проекта планировки и межевания территории	4
Текстовая часть		
1780 – ППТ 1. ПЗ	Пояснительная записка	5
1780 – ППТ1. В1	Ведомость координат поворотных точек границ зоны размещения линейного объекта	18
1780 – ППТ1. В2	Ведомость координат поворотных точек границ красных линий	21
1780 – ППТ1. В3	Ведомость земельных участков, попадающих в границы красных линий	23
Графическая часть		
1780 – ППТ 1. Ч1	Основной чертеж проекта планировки территории М 1:500	27
1780 – ППТ 1. Ч2	Разбивочный чертеж красных линий М 1:500	32
Приложения		
Приложение А	Постановление администрации Городского округа Верхняя Пышма о подготовке внесения изменений в документацию по планировке территории № 714 от 15.09.2020	37
Приложение Б	Задание на подготовку проекта внесения изменений в документацию по планировке территории для размещения линейного объекта «Реконструкция автодороги по ул. Гальянова в г. Верхняя Пышма Свердловской области»	39
	Лист регистрации изменений	40

Согласовано

Взам. инв. №

Подпись и дата

Инв. № подл.

1780 – ППТ 1. С					
Изм.	Кол.уч	Лист	№ док	Подпись	Дата
Разработал	Попова				11.20
Ген. директ	Тимошина				11.20
Содержание					
			Стадия	Лист	Листов
			П		1
ООО «Пермархбюро»					

Обозначение	Наименование	Примечание
2.5	Информация о необходимости осуществления мероприятий по защите сохраняемых объектов капитального строительства (здание, строение, сооружение, объекты, строительство которых не завершено), существующих и строящихся на момент подготовки проекта планировки территории, а также объектов капитального строительства, планируемых к строительству в соответствии с ранее утвержденной документацией по планировке территории, от возможного негативного воздействия в связи с размещением линейных объектов.	14
2.6	Информация о необходимости осуществления мероприятий по сохранению объектов культурного наследия от возможного негативного воздействия в связи с размещением линейных объектов.	14
2.7	Информация о необходимости осуществления мероприятий по охране окружающей среды.	14

Изм. № подл.	Подпись и дата	Взам. инв. №					1780 – ППТ 1. ПЗ	Лист 2
Изм.	Кол.у	Лист	№док	Подпись	Дата			

1. Введение

1.1 Основание для проектирования

Проект внесения изменений в документацию по планировке территории, утвержденную постановлением администрации городского округа Верхняя Пышма от 07.08.2017 № 555 «Об утверждении документации по планировке территории для размещения линейного объекта «Дорожно-транспортная инфраструктура г. Верхняя Пышма. Автодорога от промплощадки ОАО «Уральский завод химреактивов» до промплощадки АО «Уралэлектромедь» разработан ООО «Пермархбюро» в связи с уточнением положения границ территории общего пользования.

Внесение изменений в проект планировки территории и проект межевания территории осуществляется в части изменения положения красных линий, в том числе, в части увеличения территории общего пользования: подготовка проекта внесения изменений в документацию по планировке территории для размещения линейного объекта «Реконструкция автодороги по ул. Гальянова в г. Верхняя Пышма Свердловской области».

В соответствии с пунктом 21 статьи 45 Градостроительного кодекса Российской Федерации внесение изменений в документацию по планировке территории допускается путем утверждения ее отдельных частей с соблюдением требований об обязательном опубликовании такой документации в порядке, установленном законодательством. Согласование документации по планировке территории осуществляется применительно к утверждаемым частям.

В соответствии с пунктом 22 статьи 45 Градостроительного кодекса Российской Федерации в случае внесения изменений в проект планировки территории, предусматривающий строительство, в части изменения, связанного с увеличением или уменьшением не более чем на десять процентов площади зоны планируемого размещения линейного объекта и (или) иного объекта капитального строительства, входящего в состав линейного объекта, в связи с необходимостью уточнения границ зон планируемого размещения указанных объектов, не требуется направление изменений на согласование в соответствии с частями 12.7 и 12.12 настоящей статьи при условии, что внесение изменений не повлияет на предусмотренные проектом планировки территории планировочные решения, а также на согласование в соответствии с частью 12.4 настоящей статьи при условии, что внесение изменений не повлияет на предусмотренные проектом планировки территории планировочные решения и не приведет к необходимости изъятия земельных участков и (или) расположенных на них объектов недвижимого имущества для государственных или муниципальных нужд.

Основанием для проектирования является:

- Постановление администрации городского округа Верхняя Пышма №717 от 15.09.2020 «О подготовке внесения изменений в документацию по планировке территории»;

- Задание на подготовку проекта внесения изменений в документацию по планировке территории для размещения линейного объекта «Реконструкция автодороги по ул. Гальянова в г. Верхняя Пышма Свердловской области».

Изм.	Кол.у	Лист	№док	Подпись	Дата	1780 – ППТ 1. ПЗ	Лист
Инва. № подл.	Подпись и дата	Взам. инв. №					

1.2 Исходные документы и материалы

Документы, регламентирующие выполнение работ при подготовке проекта внесения изменений в документацию по планировке территории, утвержденную постановлением администрации городского округа Верхняя Пышма от 07.08.2017 № 555 «Об утверждении документации по планировке территории для размещения линейного объекта «Дорожно-транспортная инфраструктура г. Верхняя Пышма. Автодорога от промплощадки ОАО «Уральский завод химреактивов» до промплощадки АО «Уралэлектромедь»:

1. Градостроительный кодекс Российской Федерации;
2. Земельный кодекс Российской Федерации;
3. Жилищный кодекс Российской Федерации;
4. Федеральный закон от 22.07.2008 № 123-ФЗ «Технический регламент о требованиях пожарной безопасности»;
5. Федеральный закон от 27.07.2006 № 149-ФЗ «Об информации, информационных технологиях и о защите информации»;
6. ГКИНП-02-033-82 «Инструкция по топографической съемке в масштабах 1:5000, 1:2000, 1:1000 и 1:500»;
7. РДС 30-201-98 «Инструкция о порядке проектирования и установления красных линий в городах и других поселениях Российской Федерации»;
8. СП 42.13330.2016. Свод правил. Градостроительство. Планировка и застройка городских и сельских поселений. Актуализированная редакция СНиП 2.07.01-89* (утв. Приказом Минстроя России от 30.12.2016 N 1034/пр).
9. Постановление Правительства РФ от 12.05.2017 № 564 об утверждении Положения о составе и содержании проектов планировки территории, предусматривающих размещение одного или нескольких линейных объектов;
10. Приказ Минстроя России от 25.04.2017 № 742/пр «О Порядке установления и отображения красных линий, обозначающих границы территорий, занятых линейными объектами и (или) предназначенных для размещения линейных объектов» (Зарегистрировано в Минюсте России 26.05.2017 № 46858);
11. Постановление Главного государственного санитарного врача РФ от 25.09.2007 № 74 (ред. от 25.04.2014) «О введении в действие новой редакции санитарно-эпидемиологических правил и нормативов СанПиН 2.2.1/2.1.1.1200-03 "Санитарно-защитные зоны и санитарная классификация предприятий, сооружений и иных объектов» (зарегистрировано в Минюсте России 25.01.2008 № 10995);
12. СП 396.1325800.2018. Свод правил. Улицы и дороги населенных пунктов. Правила градостроительного проектирования (утв. Приказом Минстроя России от 01.08.2018 N 474/пр) (ред. от 24.12.2019);
13. СП 51.13330.2016 «Защита от шума. Актуализированная редакция СНиП 23-03- 2003»;
14. СП 34.13330.2012 «Свод правил. Автомобильные дороги»;
15. Генеральный план городского округа Верхняя Пышма применительно к территории города Верхняя Пышма, утвержденный Решением Думы городского округа Верхняя Пышма от 28.06.2018 № 75/3;
16. Положение о порядке организации и проведения общественных

Изм.	Кол.у	Лист	№ док	Подпись	Дата	Изм. инв. №	Подпись и дата	Изм. № подл.	1780 – ППТ 1. ПЗ	Лист
										8

Раздел 2. Положение о размещении линейного объекта

2.1 Описание и характеристика границы зоны планируемого размещения линейного объекта

наименование	«Дорожно-транспортная инфраструктура г.Верхняя Пышма. Автодорога от промплощадки ОАО «Уральский завод химреактивов» до промплощадки АО «Уралэлектромедь».																
основные характеристики																	
категория	магистральная улица районного значения 3-го класса, принята в соответствии с постановлением администрации городского округа Верхняя Пышма от 13.02.2020 № 105 «О внесении изменений в постановление администрации городского округа Верхняя Пышма от 28.02.2020 № 928 «Об утверждении перечня автомобильных дорог общего пользования местного значения городского округа Верхняя Пышма».																
протяженность	2500 метров Начало проектируемой улицы ПК 0+00 принято у заезда на промплощадку ОАО «Уральского завода химических реактивов». Конец проектируемой улицы ПК 24+49,5 принят у заезда на автомобильную стоянку у промплощадки ОАО «Уралэлектромедь». Пикетажное направление дороги проектом планировки принято юго-восточное.																
проектная мощность	<table style="width: 100%; border-collapse: collapse;"> <tr> <td style="width: 70%;">ширина полос движения</td> <td style="text-align: right;">3,5 м</td> </tr> <tr> <td>количество полос движения</td> <td style="text-align: right;">2 шт</td> </tr> <tr> <td>ширина тротуара</td> <td style="text-align: right;">2,25 (1,8) м</td> </tr> <tr> <td>тип дорожной одежды и вид покрытия</td> <td style="text-align: right;">капитальный асфальтобетон</td> </tr> <tr> <td>пересечения и примыкания в одном уровне, в том числе со светофорным регулированием</td> <td style="text-align: right;">4 шт</td> </tr> <tr> <td>автобусные остановки</td> <td style="text-align: right;">3 шт</td> </tr> <tr> <td>площадки для стоянки автомобилей</td> <td style="text-align: right;">5 шт</td> </tr> <tr> <td></td> <td style="text-align: right;">4 шт</td> </tr> </table>	ширина полос движения	3,5 м	количество полос движения	2 шт	ширина тротуара	2,25 (1,8) м	тип дорожной одежды и вид покрытия	капитальный асфальтобетон	пересечения и примыкания в одном уровне, в том числе со светофорным регулированием	4 шт	автобусные остановки	3 шт	площадки для стоянки автомобилей	5 шт		4 шт
ширина полос движения	3,5 м																
количество полос движения	2 шт																
ширина тротуара	2,25 (1,8) м																
тип дорожной одежды и вид покрытия	капитальный асфальтобетон																
пересечения и примыкания в одном уровне, в том числе со светофорным регулированием	4 шт																
автобусные остановки	3 шт																
площадки для стоянки автомобилей	5 шт																
	4 шт																
	<p>В плане проектируемая улица имеет 9 углов поворота. Минимальный радиус закругления принят 60м в конце трассы.</p> <p>Минимальный радиус выпуклой кривой принят 26835м. Минимальный радиус вогнутой кривой в продольном профиле принят 32133м. Максимальный продольный уклон проезжей</p>																

Изм. № подл.	Подпись и дата	Взам. инв. №
--------------	----------------	--------------

Изм.	Кол.у	Лист	№док	Подпись	Дата
------	-------	------	------	---------	------

	<p>части составляет 12%.</p> <p>Продольный профиль запроектирован с учетом требований СП 34.13330.2012 «Автомобильные дороги» (Актуализированная редакция СНиП 2.05.02-85*) и СП 42.13330.2011 «Градостроительство. Планировка и застройка городских и сельских поселений» (Актуализированная редакция СНиП 2.07.01-89*).</p> <p>Для отсыпки земляного полотна используются скальные грунты Молебского месторождения габро, расположенного в 10 км от начала проектируемого участка.</p> <p>Дорожная одежда принята капитального типа с покрытием из асфальтобетонной смеси. Уровень надежности принят 0,95.</p> <p>Расчетная нагрузка – 115 кН.</p> <p>Конструкция дорожной одежды разработана исходя из возможности поставок дорожно-строительных материалов, наличия местных материалов и технологии выполнения работ.</p>
пропускная способность	-
грузонапряженность	-
интенсивность движения	-
назначение планируемых для размещения линейных объектов	<ul style="list-style-type: none"> - связь между промплощадками ОАО «Уральского завода химических реактивов» и ОАО «Уралэлектромедь»; - снижение транспортной нагрузки пр. Успенский (ул. Ленина) за счет перераспределения транспортных потоков по улично-дорожной сети города; - обеспечение реализации связей Верхней Пышмы в направлении Екатеринбурга, Среднеуральска и выход на западное полукольцо ЕКАДа, минуя пр. Успенский. - улучшение транспортной обеспеченности создаваемых жилых микрорайонов и промышленно-складских зон, прилегающих к проектируемой дороге.
линейных объектов, подлежащих реконструкции в связи с изменением их местоположения	не предусмотрено

Взам. инв. №	Подпись и дата	Инв. № подл.
--------------	----------------	--------------

Изм.	Кол.у	Лист	№док	Подпись	Дата	

2.4 Предельные параметры разрешенного строительства, реконструкции объектов капитального строительства, входящих в состав линейного объекта - автомобильной дороги от промплощадки ОАО «Уральский завод химреактивов» до промплощадки АО «Уралэлектромедь» в границах зоны планируемого размещения.

№	параметр	значение
1	предельное количество этажей и (или) предельная высота объектов капитального строительства, входящих в состав линейных объектов, в границах каждой зоны планируемого размещения таких объектов	не устанавливается
2	максимальный процент застройки каждой зоны планируемого размещения объектов капитального строительства, входящих в состав линейных объектов, определяемый как отношение площади зоны планируемого размещения объекта капитального строительства, входящего в состав линейного объекта, которая может быть застроена, ко всей площади этой зоны;	не устанавливается
3	минимальные отступы от границ земельных участков в целях определения мест допустимого размещения объектов капитального строительства, которые входят в состав линейных объектов и за пределами, которых запрещено строительство таких объектов, в границах каждой зоны планируемого размещения объектов капитального строительства, входящих в состав линейных объектов	не устанавливаются
4	требования к архитектурным решениям объектов капитального строительства, входящих в состав линейных объектов, в границах каждой зоны планируемого размещения таких объектов, расположенной в границах территории исторического поселения федерального или регионального значения, с указанием: требований к цветовому решению внешнего облика таких объектов; требований к строительным материалам, определяющим внешний облик таких объектов; требований к объемно-пространственным, архитектурно-стилистическим и иным характеристикам таких объектов, влияющим на их внешний облик и (или) на композицию, а также на силуэт застройки исторического поселения.	не устанавливаются

Изм. № подл.	Подпись и дата	Взам. инв. №

Изм.	Кол.у	Лист	№ док	Подпись	Дата	1780 – ППТ 1. ПЗ	Лист
							13

разгрузочных площадок;

– раздельное временное хранение строительных и бытовых отходов, периодический вывоз отходов специализированным автотранспортом на договорных условиях.

Мероприятия по охране земель на период эксплуатации объекта:

– устройство асфальтобетонных проездов для автотранспорта;
– своевременный ремонт твёрдых покрытий, подсыпка образовавшихся выемок и впадин в грунтовых покрытиях.

Данные технические решения позволят исключить возможность загрязнения почв, поверхностных и подземных вод при нормальной работе объекта и свести к минимуму вероятность их загрязнения при аварийных ситуациях.

Мероприятия по охране объектов растительного и животного мира и среды их обитания.

Во время проведения строительно-монтажных работ предусмотрено выполнение целого комплекса мероприятий по охране произрастающих на территории участка зеленых насаждений:

– проведение строительно-монтажных работ по строительству объекта в соответствии с проектом организации строительства;
– в целях наименьшего загрязнения окружающей среды предусматривается централизованная поставка растворов и бетонов, а также необходимых инертных материалов специализированным транспортом;
– организация специальных мест временного хранения строительного материалов и конструкций (используемых при строительстве) на открытых складских площадках на территории, свободной от какой-либо организованной растительности.

Негативное воздействие, оказываемое на состояние растительности района, выразится, прежде всего, в вырубке деревьев и кустарников. Проектом предусмотрено проведение работ по благоустройству территории.

Мероприятия по охране недр

Месторождения полезных ископаемых отсутствуют. Так как проектом не предусматривается разработка недр и добыча полезных ископаемых, то воздействие на недр не будет, и, следовательно, не требуется мероприятий по охране недр.

Мероприятия по сбору, использованию, обезвреживанию, транспортировке и размещению опасных отходов.

При организации строительной площадки и выполнении строительных работ с целью уменьшения загрязнения окружающей среды предусматривается:

– мытье, ремонт, техническое обслуживание и заправку техники осуществлять на производственных базах подрядчика (запрещение мытья на территории строительной площадки);

– применение на стройплощадке контейнеров для сбора мусора, а также биотуалетов, обслуживание которых осуществляется специализированной организацией;

– заключение договоров с лицензированными организациями на транспортировку, использование и размещение образующихся отходов;

Изм.	Кол.у	Лист	№ док	Подпись	Дата	Взам. инв. №
						Подпись и дата
Изм.	Кол.у	Лист	№ док	Подпись	Дата	Инд. № подл.

– обеспечение своевременного вывоза всех образующихся отходов в соответствии с санитарными нормами и требованиями экологической безопасности.

Для выполнения мероприятий по охране окружающей среды от отходов производства и потребления в период эксплуатации должен осуществляться контроль за своевременным вывозом отходов, за размещением отходов в соответствии с нормами предельного размещения, отходов, за состоянием мест хранения отходов.

В целях защиты прав населения проектом предусматриваются следующие мероприятия в период проведения работ:

- минимальное использование автотранспорта близи проводимых работ,
- запрет курения близи проводимых работ,
- соблюдение технологического процесса,
- недопускание пролива извлеченной смеси на грунт.

Мероприятия по охране атмосферного воздуха

Специальных мероприятий по уменьшению выбросов загрязняющих веществ в атмосферный воздух на период эксплуатации не предусмотрено.

При эксплуатации проектируемой улично-дорожной сети в целом можно отметить, что негативное воздействие выбросов вредных веществ в атмосферный воздух на окружающую среду может быть сведено к минимуму:

– в результате введения в эксплуатацию улично-дорожной сети ожидается равномерное и безостановочное (благоустроенное покрытие) движение автотранспортных потоков по проектируемой автодороге с оптимальной скоростью 60 км/ч;

– сведение к минимуму уровня токсичности отработавших газов автомобилей выполняется в результате превалирования в составе транспортных потоков автомобилей, соответствующих стандартам Еуро III-V.

Мероприятия по охране поверхностных и подземных вод на период эксплуатации

Рациональное использование водных ресурсов, предусмотренное при проектировании объектов рациональное использование водных ресурсов основано на обеспечении контроля расходов воды.

Мероприятия по охране поверхностных вод

В целях предупреждения загрязнения поверхностных водотоков на объекте предусмотрены следующие мероприятия:

- сбор поверхностных сточных вод;
- отведение поверхностных сточных вод в сети дождевой канализации.

Мероприятия по рациональному использованию общераспространенных полезных ископаемых, используемых при строительстве

- Инертные материалы (щебень, песок), образующиеся при разборке дорожного покрытия, передаются для повторного применения,
- Излишний минеральный грунт, образующийся при земляных работах, планировке территории, передается на площадки временного складирования для дальнейшего использования,

Изм. № подл.	Подпись и дата	Взам. инв. №
--------------	----------------	--------------

Изм.	Кол.у	Лист	№док	Подпись	Дата	1780 – ППТ 1. ПЗ	Лист
							16

- Излишки растительного грунта объемом вывозятся на площадки временного складирования для дальнейшего использования,
- Инертные материалы (щебень и песок), используемые при строительстве, перевозятся в закрытых машинах и не просыпается.

Информация о необходимости осуществления мероприятий по защите территории от чрезвычайных ситуаций природного и техногенного характера, в том числе по обеспечению пожарной безопасности и гражданской обороне.

СНиП 2.05.02-85*, СНиП 2.05.09-90, технический регламент №123-ФЗ, СП 2.13130.2009 не содержат противопожарных требований в части степени огнестойкости и класса конструктивной пожарной опасности, предела огнестойкости и класса пожарной опасности строительных конструкций для автомобильных дорог.

В связи с тем, что объект – Автодорога от промплощадки ОАО «Уральский завод химреактивов» до промплощадки АО «Уралэлектромедь» не является пожароопасным расчет пожарных рисков угрозы жизни и здоровью людей и уничтожения имущества не производится.

Проектируемый объект не несет собой пожарную опасность. Возникновение пожара возможно только на автотранспорте или строительной технике и оборудовании при строительстве или эксплуатации проектируемого участка автодороги.

Тушение пожаров на объектах должно проводиться только работниками пожарной охраны, имеющими специальную подготовку и специальные средства защиты. Тушение пожаров должностными лицами и гражданами возможно только в начальной стадии при помощи первичных средств пожаротушения.

Изм.	Кол.у	Лист	№док	Подпись	Дата	Изм. № подл.	Подпись и дата	Взам. инв. №	Лист
									17
1780 – ППТ 1. ПЗ									Лист
									17

Номер точки	Координаты	
	X	Y
91	405393,66	1531650,80
92	405381,56	1531656,56
93	405360,66	1531658,63
94	405342,93	1531655,63
95	405346,25	1531642,31
96	405361,02	1531644,01
97	405376,33	1531641,80
98	405388,56	1531636,83
99	405400,49	1531628,03
100	405414,33	1531611,84
101	405410,05	1531608,15
102	405460,33	1531547,77
103	405462,08	1531549,24
104	405483,37	1531519,62
105	405484,07	1531515,98
106	405487,30	1531511,82
107	405492,52	1531510,14
108	405506,51	1531491,96
109	405507,78	1531485,49
110	405502,24	1531469,74
111	405520,98	1531462,06
112	405522,87	1531466,50
113	405525,62	1531467,07
114	405535,74	1531453,24
115	405554,81	1531428,46
116	405553,11	1531426,84
117	405582,67	1531388,00
118	405632,90	1531326,04
119	405635,40	1531328,23
120	405731,31	1531211,14
121	405760,72	1531175,83
122	405762,11	1531171,81
123	405765,21	1531168,03
124	405767,14	1531168,01
125	405776,54	1531156,31
126	405782,37	1531145,48
127	405781,87	1531141,83
128	405796,85	1531123,16
129	405801,07	1531122,11
130	405828,36	1531095,35
131	405839,47	1531081,75
132	405839,94	1531075,22
133	405829,65	1531060,08
134	405843,78	1531049,77
135	405849,18	1531055,66
136	405857,17	1531054,90
137	405890,49	1531015,01
138	405905,75	1531001,59
139	405931,44	1530969,50

Номер точки	Координаты	
	X	Y
140	405961,88	1530933,75
141	405996,51	1530892,15
142	406032,39	1530845,62
143	406049,73	1530819,55
144	406075,27	1530778,01
145	406128,84	1530692,61
146	406192,53	1530590,50
147	406216,20	1530550,95
148	406241,42	1530511,87
149	406281,21	1530450,12
150	406292,75	1530431,11
151	406301,09	1530419,44
152	406307,34	1530404,52
153	406306,51	1530401,65
154	406319,62	1530380,10
155	406324,19	1530378,83
156	406331,63	1530370,28
157	406339,60	1530358,17
158	406340,24	1530353,79
159	406338,84	1530348,89
160	406318,64	1530336,89
161	406328,00	1530320,40
162	406346,02	1530329,96
163	406354,73	1530328,96
164	406359,05	1530323,74
165	406366,61	1530311,72
166	406375,46	1530298,18
167	406380,34	1530290,65
168	406390,80	1530273,86
169	406395,79	1530267,87
170	406459,69	1530165,43
171	406517,35	1530072,72
172	406543,95	1530028,51
173	406559,30	1530000,03
174	406578,87	1529965,14
175	406582,81	1529956,12
176	406583,41	1529950,81
177	406579,68	1529946,54
178	406565,86	1529945,93
179	406566,13	1529930,06
180	406595,30	1529930,02
181	406600,97	1529926,39
182	406651,89	1529843,51
183	406678,33	1529799,40
184	406699,71	1529753,92
185	406721,26	1529691,84
186	406726,33	1529674,62
187	406723,35	1529667,83
188	406715,67	1529665,86

Инд. № подл.	Подпись и дата	Взам. инв. №

Изм.	Кол.у	Лист	№док	Подпись	Дата

Номер точки	Координаты	
	X	Y
189	406716,05	1529662,79
190	406704,82	1529661,35
191	406705,81	1529654,88
192	406719,76	1529656,27
193	406723,52	1529653,85
194	406725,41	1529645,94
195	406747,97	1529660,22
196	406766,38	1529675,39
189	406716,05	1529662,79
190	406704,82	1529661,35
191	406705,81	1529654,88
192	406719,76	1529656,27
193	406723,52	1529653,85
194	406725,41	1529645,94
195	406747,97	1529660,22
196	406766,38	1529675,39

Инд. № подл.	Подпись и дата	Взам. инв. №							Лист
									3
Изм.	Кол.у	Лист	№док	Подпись	Дата	1780 – ПМТ.В1			

Номер точки	Координаты	
	X	Y
1	406748,54	1529658,05
2	406740,32	1529687,02
3	406718,96	1529762,46
4	406695,66	1529811,06
5	406615,06	1529940,17
6	406607,84	1529965,52
7	406550,27	1530065,59
8	406444,53	1530237,92
9	406414,48	1530286,78
10	406378,12	1530346,34
11	406360,38	1530366,77
12	406347,56	1530386,91
13	406332,90	1530410,28
14	406308,33	1530440,40
15	406256,74	1530521,49
16	406262,91	1530524,98
17	406218,87	1530599,85
18	406214,27	1530607,35
19	406154,26	1530705,26
20	406151,37	1530703,51
21	406146,22	1530700,10
22	406051,36	1530851,07
23	406027,65	1530882,38
24	405994,42	1530924,09
25	405996,66	1530925,88
26	406003,20	1530935,34
27	406007,00	1530940,83
28	405968,62	1530967,34
29	405933,01	1530994,34
30	405892,54	1531053,62
31	405867,31	1531074,37
32	405870,64	1531076,06
33	405848,94	1531099,55
34	405835,82	1531113,26
35	405770,47	1531187,21
36	405737,97	1531226,95
37	405698,00	1531276,26
38	405664,52	1531318,02
39	405663,33	1531321,51
40	405612,29	1531384,78
41	405603,38	1531403,90
42	405576,91	1531439,86
43	405563,55	1531448,28
44	405531,36	1531489,73
45	405517,86	1531510,61

Номер точки	Координаты	
	X	Y
46	405491,45	1531534,99
47	405443,40	1531596,05
48	405435,45	1531606,15
49	405413,10	1531634,55
50	405403,99	1531646,06
51	405400,71	1531647,67
52	405383,00	1531657,71
53	405362,97	1531661,47
54	405342,68	1531657,15
55	405346,84	1531640,09
56	405363,44	1531642,47
57	405379,59	1531638,35
58	405390,36	1531630,21
59	405459,48	1531546,87
60	405507,78	1531485,49
61	405522,17	1531463,89
62	405593,03	1531372,53
63	405765,21	1531168,05
64	405780,86	1531141,88
65	405797,55	1531121,02
66	405836,53	1531082,31
67	405843,16	1531037,80
68	405914,92	1530986,47
69	405956,77	1530930,04
70	406018,90	1530834,21
71	406033,08	1530835,89
72	406125,25	1530691,62
73	406128,64	1530686,31
74	406164,44	1530627,89
75	406195,38	1530581,26
76	406241,42	1530511,87
77	406292,45	1530422,56
78	406337,79	1530348,86
79	406346,02	1530329,96
80	406359,05	1530323,74
81	406366,61	1530311,72
82	406375,46	1530298,18
83	406380,34	1530290,65
84	406390,80	1530273,86
85	406436,67	1530200,73
86	406474,35	1530140,84
87	406543,95	1530028,51
88	406582,44	1529951,62
89	406585,51	1529927,39
90	406628,21	1529879,42

Согласовано

Взам. инв. №

Подпись и дата

Инв. № подл.

1780 – ПМТ.В2

Изм.	Кол.уч	Лист	№ док	Подпись	Дата

Разработал	Попова		11.20
Проверил	Тимошина		11.20

Ведомость координат
поворотных точек границ
красных линий

Стадия	Лист	Листов
П		1
ООО «Пермархбюро»		

Номер точки	Координаты	
	X	Y
91	406677,02	1529798,77
92	406698,58	1529753,57
93	406721,53	1529683,41
94	406723,26	1529652,45
91	406677,02	1529798,77
92	406698,58	1529753,57
93	406721,53	1529683,41
94	406723,26	1529652,45
91	406677,02	1529798,77

Инва. № подл.	Подпись и дата	Взам. инв. №							1769 – ППО.В3	Лист
			Изм.	Кол.у	Лист	№док	Подпись	Дата		2

Кадастровый номер исходного земельного участка или номер кадастрового квартала	Статус земельного участка	Занимаемая площадь земельного участка в границах красных линий, м ²	Площадь исходного земельного участка, м ²	Категория земель	Вид разрешенного использования по документу
66:36:0103001:13	ранее учтенный	101	116	населенных пунктов	гаражные боксы
66:36:0103001:7 входит в состав единого землепользования 66:36:0000000:181	ранее учтенный	175	616		железнодорожные пути
66:36:0000000:235	учтенный	52	1036	земли населенных пунктов	железнодорожные пути
66:36:0104001:11	ранее учтенный	90	15000	земли населенных пунктов	производственно-складской комплекс
66:36:0103002:25	ранее учтенный	679 788	4139	земли населенных пунктов	гаражные боксы
66:36:0103002:18 входит в состав единого землепользования 66:36:0000000:181	ранее учтенный	1593	1593		железнодорожные пути
66:36:010:3002:61	учтенный	26	26		объекты гаражного назначения
66:36:010:3002:76	учтенный	28	28		объекты гаражного назначения
66:36:010:3002:79	учтенный	28	28		объекты гаражного назначения
66:36:010:3002:80	учтенный	27	27		объекты гаражного назначения
66:36:010:3002:81	учтенный	24	28		объекты гаражного назначения
66:36:010:3002:77	учтенный	22	26		объекты гаражного назначения
66:36:010:3002:62	учтенный	17	23		объекты гаражного назначения
66:36:010:3002:75	учтенный	37	51		объекты гаражного назначения
66:36:0000000:119 (включает обособленные земельные участки 66:36:0103005:5 66:36:0104001:3)	ранее учтенный	288	52674		земли населенных пунктов
66:36:0103005:7	ранее учтенный	2267	2405	железнодорожные пути	
66:36:0103005:8	ранее учтенный	869	2183	гаражные боксы	
66:36:0103005:326	учтенный	24	24	обслуживание автотранспорта	

1780 – ППТ1. В3

Изм.	Кол.уч	Лист	№ док	Подпись	Дата	Ведомость земельных участков, попадающих в границы красных линий	Стадия	Лист	Листов
							П	1	5
							ООО «Пермархбюро»		

Согласовано

Взам. инв. №

Подпись и дата

Инв. № подл.

Кадастровый номер исходного земельного участка или номер кадастрового квартала	Статус земельного участка	Занимаемая площадь земельного участка в границах красных линий, м ²	Площадь исходного земельного участка, м ²	Категория земель	Вид разрешенного использования по документу
66:36:0103005:325	учтенный	26	26	земли населенных пунктов	обслуживание автотранспорта
66:36:0103005:321	учтенный	25	25		обслуживание автотранспорта
66:36:0103005:24	учтенный	628	654		гаражи
66:36:0103005:3	ранее учтенный	139 41 215	3863		гаражно-строительный кооператив
66:36:0103005:20	ранее учтенный	4	3879		гаражные боксы
66:36:0103007:3	ранее учтенный	47	1277	земли населенных пунктов	гаражи, парковки
66:36:0103006:39	ранее учтенный	120	758		для ведения садоводства
66:36:0103006:40	ранее учтенный	658	97		садоводство
66:36:0103007:7	ранее учтенный	1953	1953		железнодорожные пути
66:36:0103006:38	ранее учтенный	49	419		садоводство
66:36:0103006:41	ранее учтенный	55	377		садоводство
66:36:0103006:42	ранее учтенный	59	392		садоводство
66:36:0103006:85	учтенный	90	612		садоводство
66:36:0103011:12	ранее учтенный	626	25 921		производственная база
66:36:0103011:36	ранее учтенный	749	447		для промышленных нужд
66:36:0103011:132	ранее учтенный	60	60		объекты гаражного назначения
66:36:0103011:101	учтенный	26	26	обслуживание автотранспорта	
66:36:0103011:90	учтенный	35	35	обслуживание автотранспорта	
66:36:0103011:92	учтенный	33	33	обслуживание автотранспорта	
66:36:0103011:91	учтенный	27	27	обслуживание автотранспорта	
66:36:0103011:93	учтенный	36	36	обслуживание автотранспорта	
66:36:0103010:10 входит в состав единого землепользования 66:36:0000000:181	ранее учтенный	2180	2180	железнодорожные пути	
66:36:0103010:21	ранее учтенный	44	7847	под размещение логистических и промышленных объектов	
66:36:0103010:34	ранее учтенный	468	600	гаражный кооператив	
66:36:0103010:35	ранее учтенный	207	296	гаражный кооператив	

Взам. инв. №

Подпись и дата

Инв. № подл.

Лист

1780 – ППТ1. В3

2

Изм. Кол. у Лист № док Подпись Дата

Кадастровый номер исходного земельного участка или номер кадастрового квартала	Статус земельного участка	Занимаемая площадь земельного участка в границах красных линий, м ²	Площадь исходного земельного участка, м ²	Категория земель	Вид разрешенного использования по документу
66:36:0103010:50	учтенный	437	437	земли населенных пунктов	под земли общего пользования
66:36:0103010:52	учтенный	464	1505		автомобильная парковка
66:36:0103010:79	учтенный	26	26		боксовые гаражи
66:36:0103010:81	учтенный	26	26		боксовые гаражи
66:36:0103010:83	учтенный	25	25		боксовые гаражи
66:36:0103010:87	учтенный	27	27		боксовые гаражи
66:36:0103010:91	учтенный	23	23		боксовые гаражи
66:36:0103010:101	учтенный	24	24		обслуживание автотранспорта
66:36:0000000:10515	учтенный	4126	4126		для размещения железнодорожных путей
66:36:0103011:22 входит в состав единого землепользования 66:36:0000000:181	учтенный	5348	5348		железнодорожные пути
66:36:0103013:3	ранее учтенный	189	3943		складские помещения
66:36:0103011:27	ранее учтенный	1171	1171		гаражные боксы
66:36:0103011:94	учтенный	26	26		обслуживание автотранспорта
66:36:0103011:95	учтенный	31	31		обслуживание автотранспорта
66:36:0103013:15	ранее учтенный	3969	3969		производственно-складской комплекс
66:36:0103013:30	ранее учтенный	653	653		кооперативные гаражные боксы
66:36:0103013:32	ранее учтенный	317	11779		объект промышленности
66:36:0103013:52	ранее учтенный	137	2479	земли населенных пунктов	производственно-складская база
66:36:0103013:293	учтенный	4821	7 110		склады
66:36:0103015:185	учтенный	26	26		объекты гаражного назначения
66:36:0103013:69	учтенный	42	93		тепломагистраль
66:36:0103013:289	учтенный	282	973		производственно-складские здания
66:36:0000000:10514	учтенный	1598	4731		железнодорожные пути
66:36:0103015:145	временный	608	7602		объекты по обслуживанию территорию СЗЗ
66:36:0103010:89	учтенный	22	22		под боксовые гаражи
66:36:0108001:314	учтенный	25	1 203 347		промышленная площадка

Инва. № подл.	Подпись и дата	Взам. инв. №

Изм.	Кол.у	Лист	№ док	Подпись	Дата	1780 – ППТ1. В3	Лист
							3

Кадастровый номер исходного земельного участка или номер кадастрового квартала	Статус земельного участка	Занимаемая площадь земельного участка в границах красных линий, м ²	Площадь исходного земельного участка, м ²	Категория земель	Вид разрешенного использования по документу
66:36:0103010:88	учтенный	23	23	земли населенных пунктов	под боксовые гаражи
66:36:0103010:92	учтенный	23	23		под боксовые гаражи
66:36:0103010:78	учтенный	25	25		под боксовые гаражи
66:36:0103010:84	учтенный	23	23		под боксовые гаражи
66:36:0103010:85	учтенный	23	23		под боксовые гаражи
66:36:0103010:77	учтенный	23	23		под боксовые гаражи
66:36:0103010:86	учтенный	23	23		под боксовые гаражи
66:36:0103010:82	учтенный	25	25		под боксовые гаражи
66:36:0103010:80	учтенный	25	25		под боксовые гаражи
66:36:0103010:90	учтенный	25	25		земли населенных пунктов
66:36:0103010:96	учтенный	31	31	обслуживание автотранспорта	
66:36:0103010:97	учтенный	30	30	обслуживание автотранспорта	
66:36:0103010:99	учтенный	34	34	обслуживание автотранспорта	
66:36:0103010:100	учтенный	33	33	обслуживание автотранспорта	
66:36:0103010:7	ранее учтенный	822	822	под объект гаражной застройки	
66:36:0103010:6	ранее учтенный	1196	196	под объект гаражной застройки	
66:36:0103002:84	учтенный	26	26	земли населенных пунктов	объекты гаражного назначения
66:36:0103002:87	учтенный	26	26		объекты гаражного назначения
66:36:0103002:85	учтенный	28	28		объекты гаражного назначения
66:36:0103005:339	учтенный	25	25		объекты гаражного назначения
66:36:0103005:337	учтенный	25	25		объекты гаражного назначения
66:36:0103005:347	учтенный	26	26		объекты гаражного назначения
66:36:0103010:130	учтенный	30	30		объекты гаражного назначения
66:36:0103011:98	учтенный	35	35		обслуживание автотранспорта
66:36:0103010:120	учтенный	24	24		объекты гаражного назначения
66:36:0103005:336	учтенный	25	25		объекты гаражного назначения
66:36:0103015:191	учтенный	27	27		объекты гаражного назначения
66:36:0103015:192	учтенный	25	25		объекты гаражного назначения

Взам. инв. №

Подпись и дата

Инв. № подл.

Изм.	Кол.у	Лист	№док	Подпись	Дата

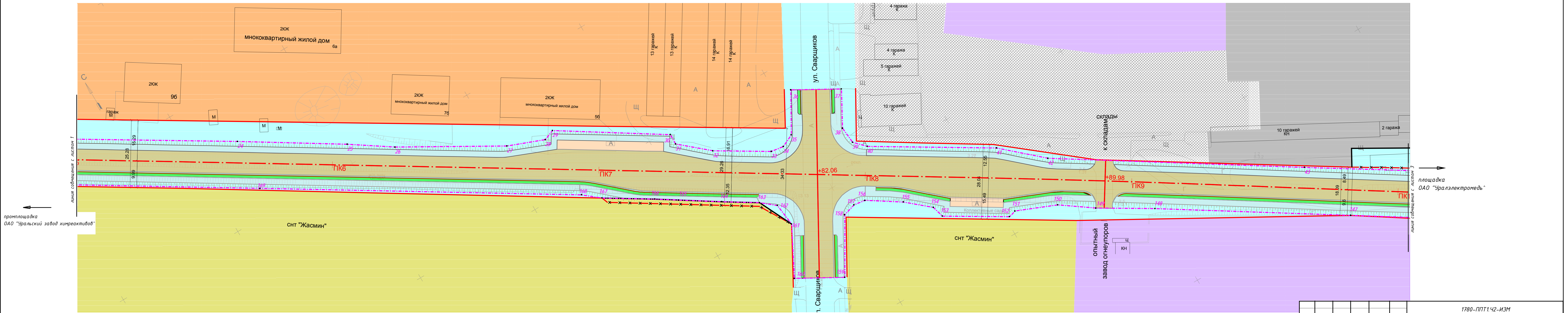
1780 – ППТ1. В3

Лист

4

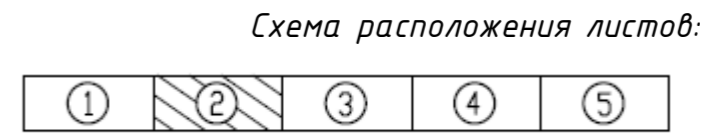
Кадастровый номер исходного земельного участка или номер кадастрового квартала	Статус земельного участка	Занимаемая площадь земельного участка в границах красных линий, м ²	Площадь исходного земельного участка, м ²	Категория земель	Вид разрешенного использования по документу
66:36:0103015:193	учтенный	25	25	земли населенных пунктов	объекты гаражного назначения
66:36:0103015:195	учтенный	26	26		объекты гаражного назначения
66:36:0103015:198	учтенный	23	23		объекты гаражного назначения
66:36:0103015:187	учтенный	25	25		объекты гаражного назначения
66:36:0103015:188	учтенный	28	28		объекты гаражного назначения
66:36:0103015:201	учтенный	25	25		объекты гаражного назначения
66:36:0103015:194	учтенный	26	26		объекты гаражного назначения
66:36:0103015:202	учтенный	25	25		объекты гаражного назначения
66:36:0103015:279	учтенный	25	25		хранение автотранспорта
66:36:0103015:199	учтенный	26	26		объекты гаражного назначения
66:36:0103015:190	учтенный	27	27		объекты гаражного назначения
66:36:0103015:200	учтенный	25	25		объекты гаражного назначения
66:36:0103015:196	учтенный	25	25		объекты гаражного назначения
66:36:0103015:197	учтенный	27	27		объекты гаражного назначения
66:36:0103015:186	учтенный	34	34		объекты гаражного назначения
66:36:0103015:189	учтенный	39	39		объекты гаражного назначения
	Итого:	43315			

Инва. № подл.	Подпись и дата	Взам. инв. №							Лист
									5
Изм.	Кол.у	Лист	№док	Подпись	Дата				



промплощадка
ОАО "Уральский завод химреактивов"

площадка
ОАО "Уралэлектромедь"



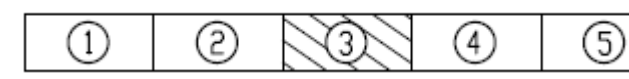
						1780-ППТ1.42-ИЗМ			
						Дорожно-транспортная инфраструктура г. Верхняя Пышма. Автомоби́ледоро́га от промплощадки ОАО "Уральский завод химреактивов" до промплощадки ОАО Уралэлектромедь"			
Изм.	Кол. уч.	Лист	№ док.	Подпись	Дата	Проект планировки территории.	Стадия	Лист	Листов
						ППТ		2	5
Руководитель		Тимошина С.А.			11.2020	Основной чертёж проекта планировки территории М 1:500	ООО "ПЕРМАРХБЮРО"		
ГИП		Попова О.Г.			11.2020				
Формат А0-									



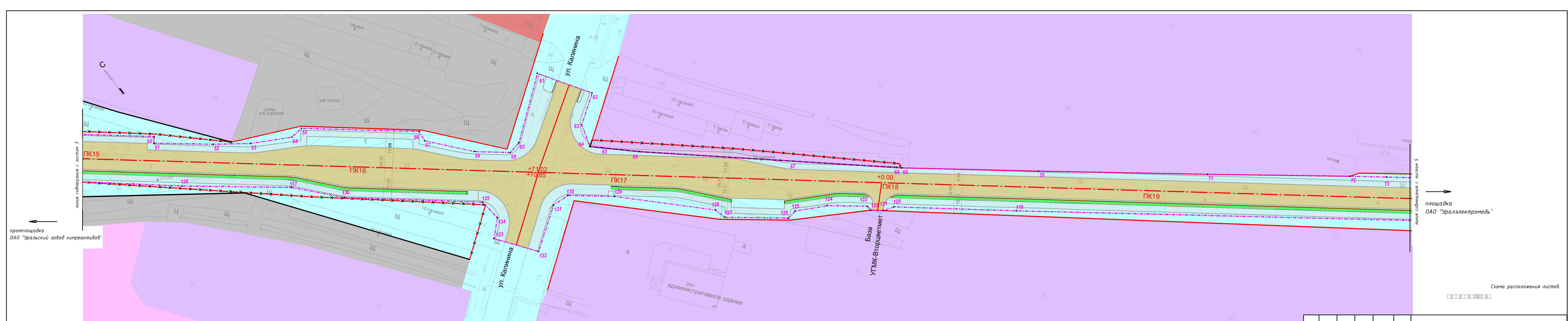
промплощадка
ОАО "Уральский завод химреактивов"

площадка
ОАО "Уралэлектромедь"

Схема расположения листов:



1780-ППТ1.42-ИЗМ					
Дорожно-транспортная инфраструктура г. Верхняя Пышма. Автодорога от промплощадки ОАО "Уральский завод химреактивов" до промплощадки ОАО Уралэлектромедь"					
1					11.2020
Изм.	Кол. уч.	Лист	№ док.	Подпись	Дата
Руководитель	Тимошина С.А.				11.2020
ГИП	Попова О.Г.				11.2020
Формат А0-					
				Стадия	Лист
				ППТ	3
				Листов	5
				ООО "ПЕРМАРХБЮРО"	
				Основной чертёж проекта планировки территории М 1:500	



промплощадка
ОАО "Уральский завод химреактивов"

линия сообщения с листом 3

линия сообщения с листом 5

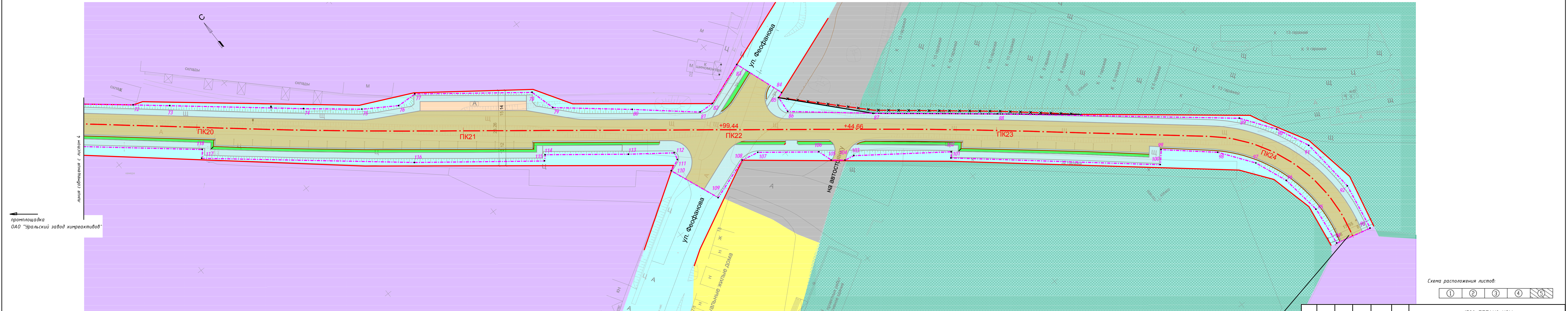
площадка
ОАО "Уралэлектромедь"

Схема расположения листов.



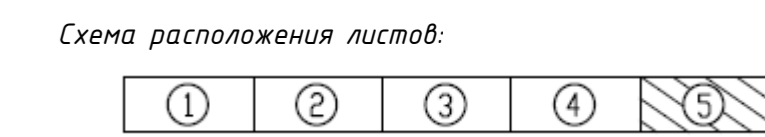
					1780-ПТТ1.42-ИЗМ		
					Дорожно-транспортная инфраструктура г. Верхняя Пышма. Автодорога от промплощадки ОАО "Уральский завод химреактивов" до промплощадки ОАО "Уралэлектромедь"		
Изм.	Кол. уч.	Лист	№ док.	Подпись	Дата		
1		ЗАМ			11.2020		
					Проект планировки территории.		
					Стадия	Лист	Листов
					ПТТ	4	5
					Основной чертеж проекта планировки территории М 1:500		
					ООО "ПЕРМАРХБЮРО"		
					Формат А0-		

Руководитель Тимошина С.А. 11.2020
ГИП Попова О.Г. 11.2020

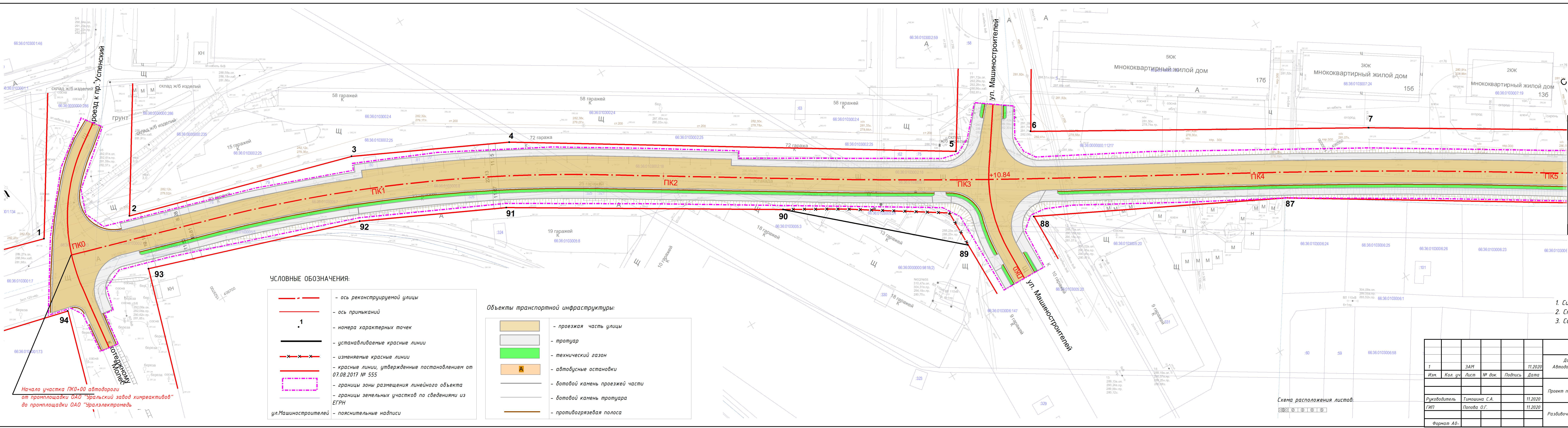


линия собственности с листом 4
 промплощадка
 ОАО "Уральский завод химреактивов"

Конец участка ПК24+49,5 автодороги
 от промплощадки ОАО "Уральский завод химреактивов"
 до промплощадки ОАО "Уралэлектромедь"



					1780-ППТ1.42-ИЗМ					
					Дорожно-транспортная инфраструктура г. Верхняя Пышма. Автодорога от промплощадки ОАО "Уральский завод химреактивов" до промплощадки ОАО "Уралэлектромедь"					
1	ЗАМ			11.2020						
Изм.	Кол. уч.	Лист	№ док.	Подпись	Дата					
					Проект планировки территории.	Стадия	Лист	Листов		
					Руководитель	Тимошина С.А.	11.2020	ППТ	3	5
					ГИП	Попова О.Г.	11.2020	Основной чертёж проекта планировки территории М 1:500		
					Формат А0-					
					ООО "ПЕРМАРХБЮРО"					



УСЛОВНЫЕ ОБОЗНАЧЕНИЯ:

- - - - ось реконструируемой улицы
- - ось примыканий
- 1** - номера характерных точек
- - устанавливаемые красные линии
- x x x - изменяемые красные линии
- - красные линии, утвержденные постановлением от 07.08.2017 № 555
- границы зоны размещения линейного объекта
- границы земельных участков по сведениям из ЕГРН
- - пояснительные надписи

Объекты транспортной инфраструктуры:

- проезжая часть улицы
- тротуар
- технический газон
- А - автобусные остановки
- бортовой камень проезжей части
- бортовой камень тротуара
- противогазневая полоса

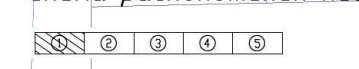
Начало участка ПК0+00 автодороги от промплощадки ОАО "Уральский завод химреактивов" до промплощадки ОАО "Уралэлектромедь"

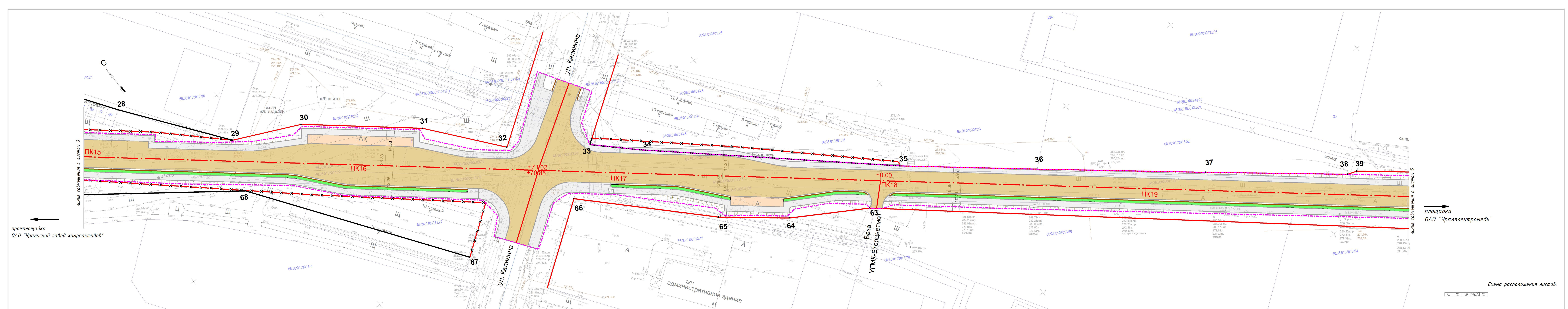
площадка ОАО "Уралэлектромедь"

- Примечания:**
1. Система высот - Балтийская 1977г.
 2. Сплошные горизонталы проведены через 0,5м
 3. Система координат: МСК-66

					1780-ППТ1.42-ИЗМ		
					Дорожно-транспортная инфраструктура г. Верхняя Пышма. Автодорога от промплощадки ОАО "Уральский завод химреактивов" до промплощадки ОАО "Уралэлектромедь"		
1	ЗАМ						
Изн.	Кол. уч.	Лист	№ док.	Подпись	Дата		
					Проект планировки территории.		
					Студия	Лист	Листов
					ППТ	1	5
					Разбивочный чертеж красных линий. (М 1:500)		
					ООО "ПЕРМАХБЮРО"		
					Формат А0-		

Схема расположения листов.

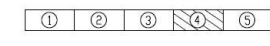




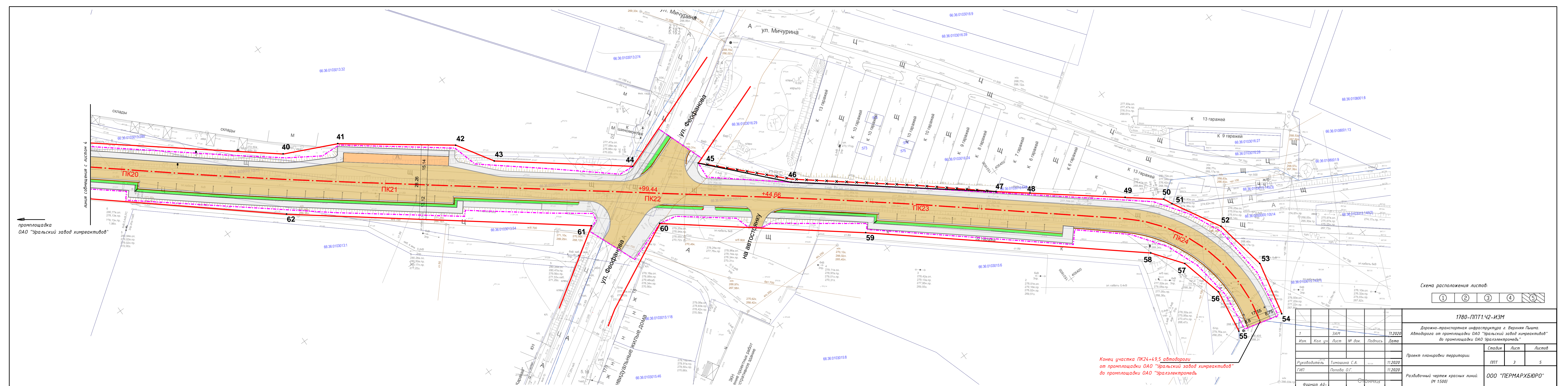
промплощадка
ОАО "Уральский завод химреактивов"

площадка
ОАО "Уралэлектромедь"

Схема расположения листов:



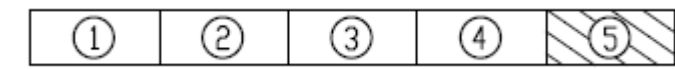
					1780-ППТ1.42-ИЗМ			
					Дорожно-транспортная инфраструктура г. Верхняя Пышма. Автодорога от промплощадки ОАО "Уральский завод химреактивов" до промплощадки ОАО "Уралэлектромедь"			
1	Зам.	Лист	№ док.	Подпись	Дата	Стадия	Лист	Листов
						Проект планировки территории.	ППТ	4 5
Руководитель	Тимошина С.А.				11.2020	Разбивочный чертеж красных линий. (М 1:500)	ООО "ПЕРМАРХБЮРО"	
ГИП	Попова О.Г.				11.2020			
Формат А0-								



← промлощадка
ОАО "Уральский завод химреактивов"

Конец участка ПК24+49,5 автодороги
от промлощадки ОАО "Уральский завод химреактивов"
до промлощадки ОАО "Уралэлектромедь"

Схема расположения листов:



1780-ППТ1.42-ИЗМ			
Дорожно-транспортная инфраструктура г. Верхняя Пышма. Автодорога от промлощадки ОАО "Уральский завод химреактивов" до промлощадки ОАО "Уралэлектромедь"			
Изм.	Кол. уч.	Лист	№ док. / Подпись / Дата
1	3АМ	11.2020	
Проект планировки территории.			
Руководитель	Тимошина С.А.	30.10.20	11.2020
ГИП	Попова О.Г.	11.2020	
Разбивочный чертеж красных линий. (М 1:500)			
Формат А0-	СЮЛЯКА		
Стадия	Лист	Листов	
ППТ	3	5	
ООО "ПЕРМАРХБЮРО"			