

**Общество с ограниченной ответственностью
«АЗИМУТ-НОВ»**

**ПРОЕКТ ПЛАНИРОВКИ И МЕЖЕВАНИЯ ТЕРРИТОРИИ
земельного участка, расположенного на землях лесного фонда Березовского
лесничества, Балтымского участка Балтымского участкового лесничества,
в кварталах 25 (части выделов 9,10,19), 31 (части выделов 1,2) для
строительства водопровода от насосной станции скважины № 12э до точки
подключения к существующему магистральному водоводу Ду-300 мм и
строительство линии электропередачи 6кВ от насосной станции над
скважиной № 12э в п. Красный Адуй**

ПРОЕКТ МЕЖЕВАНИЯ ТЕРРИТОРИИ

001/002-2020/28-01-2020/ППиМТ

Екатеринбург, 2020

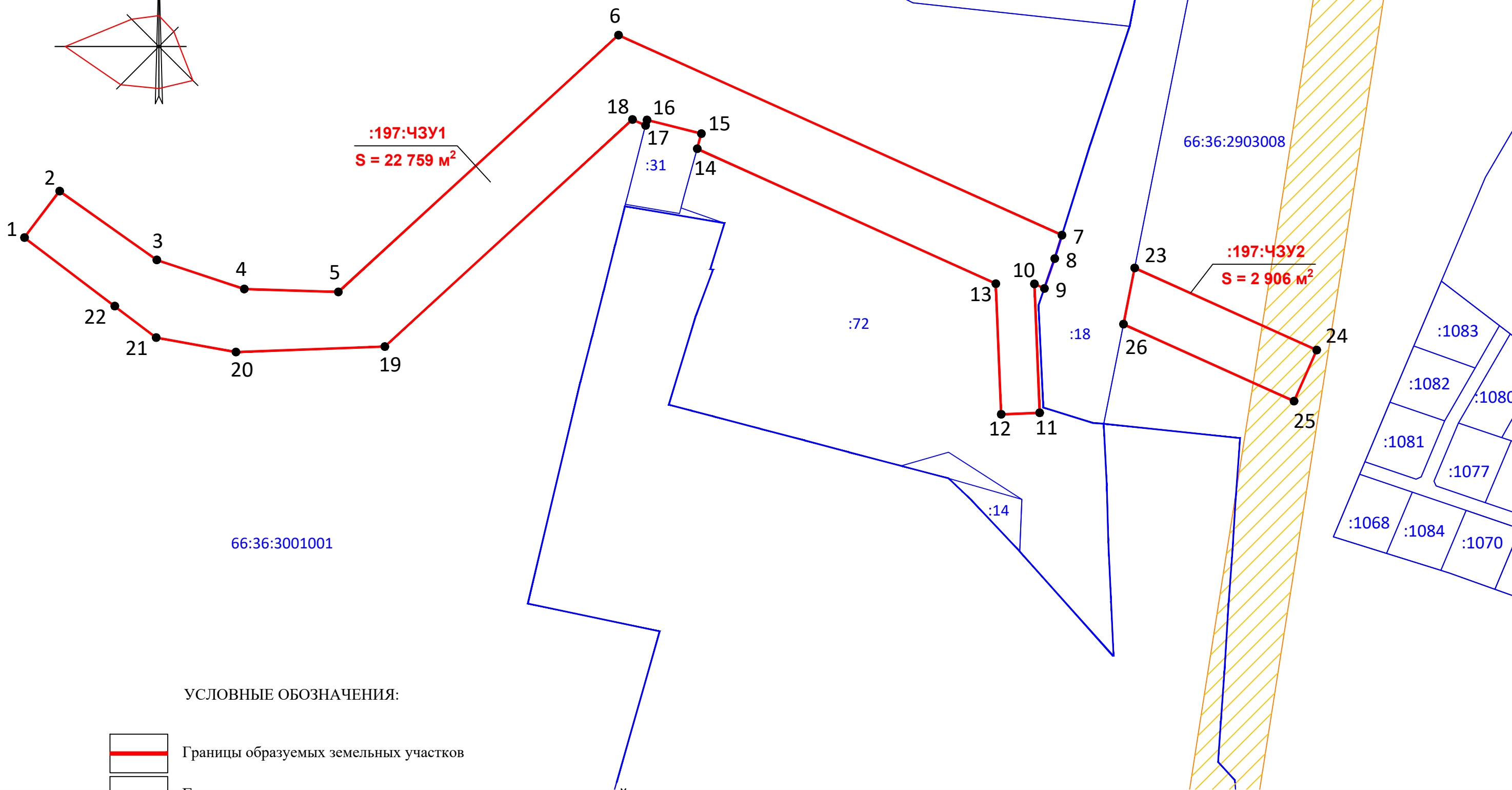
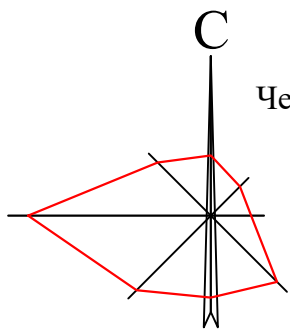
СТРУКТУРА ПРОЕКТА

№ п/п	Название документа	Характерис тика
ПРОЕКТ МЕЖЕВАНИЯ ТЕРРИТОРИИ		
Основная (утверждаемая) часть проекта межевания территории Материалы по обоснованию проекта межевания территории		
Графическая часть		
1	Чертеж межевания территории	М 1:2000
Текстовая часть		
2	Пояснительная записка	8 листов
ПРИЛОЖЕНИЯ:		
1	Чертеж лесного участка (Приложение к Акту № 12 натурального технического обследования лесного участка от 24 апреля 2020г).	1 лист


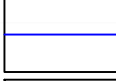


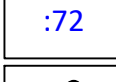
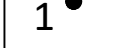
Содержание
ПРОЕКТА МЕЖЕВАНИЯ ТЕРРИТОРИИ

<u>I. ПРОЕКТ МЕЖЕВАНИЯ ТЕРРИТОРИИ. ГРАФИЧЕСКАЯ ЧАСТЬ</u>	3
ЧЕРТЕЖ МЕЖЕВАНИЯ ТЕРРИТОРИИ М 1:2000	3
<u>II. ВВЕДЕНИЕ</u>	4
<u>III. ПОЯСНИТЕЛЬНАЯ ЗАПИСКА</u>	6
1. ПЕРЕЧЕНЬ И СВЕДЕНИЯ О ПЛОЩАДИ ОБРАЗУЕМЫХ ЗЕМЕЛЬНЫХ УЧАСТКОВ	6
Таблица 1. Перечень координат границ образуемой части земельного участка :197:ЧЗУ1	6
Таблица 2. Перечень координат границ образуемой части земельного участка :197:ЧЗУ2	7
2. ХАРАКТЕРИСТИКА ПРОЕКТИРУЕМЫХ ЛЕСНЫХ УЧАСТКОВ.....	8
ПРИЛОЖЕНИЕ 1	9

Чертеж межевания территории М 1: 2 000



УСЛОВНЫЕ ОБОЗНАЧЕНИЯ:

-  Границы образуемых земельных участков
-  Границы земельных участков, поставленных на кадастровый учет
-  Границы кадастровых кварталов
-  Охранная зона ВЛ-35 кВ СУГРЭС - И-Аятская
-  Кадастровый номер земельного участка
-  Номера характерных точек границ образуемых земельных участков

						001/002-2020/28-01-2020/ППиМТ			
						Проект планировки и межевания территории земельного участка, расположенного на землях лесного фонда Березовского лесничества, Балтымского участка Балтымского участкового лесничества, в кварталах 25 (части выделов 9,10,19), 31 (части выделов 1,2) для строительства водопровода от насосной станции скважины № 12з до точки подключения к существующему магистральному водоводу Ду-300 мм и строительство линии электропередачи 6кВ от насосной станции над скважиной № 12з в п. Красный Адуй			
Изм	Кол.уч.	Лист	№ док.	Подпись	Дата	Проект межевания территории	Стадия	Лист	Листов
	Разработал	Ковязина		<i>Ковязина</i>	02.20		ПМТ	1	1
						Чертеж межевания территории М 1:2 000	ООО «АЗИМУТ-НОВ»		
Н.контр.	Прокофьева			<i>Прокофьева</i>	02.20				
Ген.директ	Новоселова			<i>Новоселова</i>	02.20				

II. ВВЕДЕНИЕ

Подготовка проекта межевания территории осуществляется применительно к территории земельного участка площадью 2,5665 га, расположенного в границах Березовского лесничества, Балтымского участка Балтымского участкового лесничества, в кварталах 25 (части выделов 9,10,19), 31 (части выделов 1,2).

Подготовка данного проекта межевания территории осуществляется в составе проекта планировки территории. Подготовка проекта межевания территории осуществляется для определения местоположения границ образуемых частей земельного участка :197: ЧЗУ1 и :197: ЧЗУ2 для строительства водопровода от насосной станции скважины № 12э до точки подключения к существующему магистральному водоводу Ду-300 мм и строительство линии электропередачи 6кВ от насосной станции над скважиной № 12э в п. Красный Адуй.

Разрабатываемый проект межевания территории состоит из основной части, которая подлежит утверждению, и материалов по обоснованию этого проекта. Необходимые материалы по обоснованию проекта межевания территории включаются в чертеж межевания территории и Приложение.

Основная часть проекта межевания территории включает в себя текстовую часть и чертеж межевания территории.

Проект межевания территории разработан по инициативе МУП «Водоканал» городского округа Верхняя Пышма на основании:

- Постановления администрации городского округа Верхняя Пышма от 24.03.20 №238;
- Технического задания на разработку проекта планировки и проекта межевания территории;
- Рабочей документации по объекту: «Инфраструктура водозаборных скважин №12э, 26э Верхне-Адуйского МПВ». Часть 1 «Водозаборная скважина 12э Соколовского участка Верхне-Адуйского МПВ»;
- Акт № 12 натурного технического обследования лесного участка от 24 апреля 2020г.

Документация по планировке территории выполнена в соответствии с требованиями законодательства Российской Федерации:

- Градостроительный кодекс Российской Федерации (в действующей редакции);
- Земельный кодекс Российской Федерации (в действующей редакции);
- Лесной кодекс Российской Федерации (в действующей редакции);

- СП 42.13330.2016. Свод правил. Градостроительство. Планировка и застройка городских и сельских поселений. Актуализированная редакция СНиП 2.07.01-89*" (утв. Приказом Минстроя России от 30.12.2016 № 1034/пр);

- Приказ Минстроя России от 25.04.2017 № 742/пр "О Порядке установления и отображения красных линий, обозначающих границы территорий, занятых линейными объектами и (или) предназначенных для размещения линейных объектов" (Зарегистрировано в Минюсте России 26.05.2017 № 46858);

- Постановление Правительства РФ от 12 мая 2017 г. № 564 об утверждении Положения о составе и содержании проектов планировки территории, предусматривающих размещение одного или нескольких линейных объектов;

- Нормативы градостроительного проектирования городского округа Верхняя Пышма, утвержденные Решением Думы городского округа Верхняя Пышма от 25.02.2016 № 40/5;

- Генеральный план городского округа Верхняя Пышма, утвержденный Решением Думы городского округа Верхняя Пышма от 26.02.2010 №16/1;

- Правила землепользования и застройки на территории городского округа Верхняя Пышма, утвержденные Решением Думы городского округа Верхняя Пышма от 29.05.2017 № 58/2.

- Приказ Минэкономразвития России от 25 июля 2014 года № 456-ДСП.

При подготовке проекта межевания территории определение местоположения границ образуемых земельных участков осуществлено в соответствии с действующими градостроительными регламентами и нормами отвода земельных участков для конкретных видов деятельности, иными требованиями к образуемым и изменяемым земельным участкам, установленными федеральными законами и законами субъектов Российской Федерации, техническими регламентами, а также сводами правил.

Чертежи выполнены на инженерно-топографическом плане масштаба 1:500.

В соответствии с п.3, ст.41_1 Градостроительного кодекса Российской Федерации координирование поворотных точек земельных участков предусмотрено в системе координат МСК-66 (местная система координат Свердловской области) – системе координат, используемой для ведения Единого государственного реестра недвижимости.

На участке проектирования отсутствуют территории объектов культурного наследия регионального и местного значения и особо охраняемые природные территории.

III. ПОЯСНИТЕЛЬНАЯ ЗАПИСКА

1. ПЕРЕЧЕНЬ И СВЕДЕНИЯ О ПЛОЩАДИ ОБРАЗУЕМЫХ ЗЕМЕЛЬНЫХ УЧАСТКОВ

В процессе межевания образованы 2 части земельного участка с KN 66:36:0000000:197 (единое землепользование) :197:ЧЗУ1 и :197:ЧЗУ2.

На чертеже межевания территории отображены границы планируемых и существующих элементов планировочной структуры, границы образуемых частей земельного участка, границы зон с особыми условиями использования территорий.

Границы лесничеств, лесопарков, участковых лесничеств, лесных кварталов, лесотаксационных выделов или частей лесотаксационных выделов отображены на Чертеже лесного участка (Приложение 1).

Категория земель: земли лесного фонда.

Вид разрешенного использования исходного земельного участка с KN 66:36:0000000:197 - Для ведения лесного хозяйства.

Перечень координат границ образуемой части земельного участка :197:ЧЗУ1 приведен в таблице 1.

Таблица 1.

№ точки	Координаты	
	X	Y
1	420495.89	1532473.63
2	420519.99	1532491.92
3	420484.28	1532542.30
4	420469.22	1532587.61
5	420467.69	1532636.43
6	420600.84	1532781.73
7	420497.12	1533011.76
8	420484.98	1533007.97
9	420469.52	1533002.61
10	420471.84	1532997.47
11	420405.05	1533000.19
12	420404.24	1532980.21
13	420471.98	1532977.44
14	420541.93	1532822.56
15	420549.77	1532824.71
16	420556.86	1532796.50
17	420554.02	1532795.78
18	420557.09	1532788.98
19	420439.38	1532660.55

ПРОЕКТ МЕЖЕВАНИЯ ТЕРРИТОРИИ

20	420436.57	1532583.32
21	420444.06	1532541.91
22	420460.35	1532520.45
1	420495.89	1532473.63

Площадь: 22 758.85 кв.м

Вид разрешенного использования: Для ведения лесного хозяйства.

Категория земель: земли лесного фонда.

Перечень координат границ образуемой части земельного участка :197:ЧЗУ2 приведен в таблице 2.

Таблица 2.

№ точки	Координаты	
	X	Y
23	420480.15	1533049.42
24	420437.57	1533143.85
25	420411.08	1533132.08
26	420450.99	1533043.65
23	420480.15	1533049.42

Площадь: 2 905.76 кв.м

Вид разрешенного использования: Для ведения лесного хозяйства.

Категория земель: земли лесного фонда.

2. ХАРАКТЕРИСТИКА ПРОЕКТИРУЕМЫХ ЛЕСНЫХ УЧАСТКОВ

Характеристика проектируемых лесных участков выполнена на основании акта натурного технического обследования лесного участка в соответствии с данными государственного лесного реестра (материалы лесоустройства 2000 года), с учетом Постановления Правительства Свердловской области от 16.12.2013 г. № 1530-ПП и 07.12.2015 № 1099-ПП «Об изменении и установлении границ лесопарковых зон и зеленых зон на территории Березовского лесничества Свердловской области».

Подразделение лесов по целевому назначению: защитные и эксплуатационные леса.

Категория лесов: леса, выполняющие функции защиты природных и иных объектов (леса, расположенные в защитных полосах лесов) и эксплуатационные леса.

Общая площадь участков: 2,5665 га.

Участки не имеют особо защитное значение.

По данным государственного лесного реестра в кварталах 25 (части выделов 9,10,19), 31 (части выделов 1,2) Балтымского участка Балтымского участкового лесничества Березовского лесничества обременений нет.

Приложение
к акту натурного технического
обследования лесного участка
от « 24 » апреля 2020 г. № 12

Чертеж лесного участка (по данным инструментальной съемки границ)

Масштаб 1:10 000
Площадь лесного участка - 2,5665 га.



Каталог координат
(МСК 66, зона 1):

Номера характерных точек	X	Y	Номера характерных точек	X	Y
1	420495.89	1532473.63	14	420541.93	1532822.56
2	420519.99	1532491.92	15	420549.77	1532824.71
3	420484.28	1532542.30	16	420556.86	1532796.50
4	420469.22	1532587.61	17	420554.02	1532795.78
5	420467.69	1532636.43	18	420557.09	1532788.98
6	420600.84	1532781.73	19	420439.38	1532660.55
7	420497.12	1533011.76	20	420436.57	1532583.32
8	420484.98	1533007.97	21	420444.06	1532541.91
9	420469.52	1533002.61	22	420460.35	1532520.45
10	420471.84	1532997.47	23	420480.15	1533049.42
11	420405.05	1533000.19	24	420437.57	1533143.85
12	420404.24	1532980.21	25	420411.08	1533132.08
13	420471.98	1532977.44	26	420450.99	1533043.65

Условные обозначения:

- границы лесного участка, испрашиваемого МУП «Водопроводно-канализационного хозяйства» городского округа Верхняя Пышма, для осуществления строительства, реконструкции, эксплуатации линейных объектов (строительство водопровода от насосной станции скважины № 12э, до точки подключения к существующему магистральному водоводу Ду 300 мм и строительство линии электропередачи 6 кВ от насосной станции над скважиной № 12э в п.Красный Адуй)
- 5 - поворотные точки с номерами

Данные инструментальной съемки
границ участка

№№ точек	Румбы линий	Длина линий, м	№№ точек	Румбы линий	Длина линий, м
0-0'	ЮВ: 83°	613,0	14-15	СВ: 15°	8,0
0'-1	СВ: 05°	323,0	15-16	СЗ: 75°	29,0
1-2	СВ: 37°	30,0	16-17	ЮЗ: 14°	3,0
2-3	ЮВ: 54°	62,0	17-18	СЗ: 65°	7,0
3-4	ЮВ: 71°	48,0	18-19	ЮЗ: 47°	174,0
4-5	ЮВ: 88°	49,0	19-20	ЮЗ: 87°	77,0
5-6	СВ: 47°	197,0	20-21	СЗ: 79°	42,0
6-7	ЮВ: 65°	252,0	21-22	СЗ: 52°	27,0
7-8	ЮЗ: 17°	13,0	22-1	СЗ: 52°	59,0
8-9	ЮЗ: 19°	16,0	7-23	ЮВ: 65°	41,0
9-10	СЗ: 65°	6,0	23-24	ЮВ: 65°	104,0
10-11	ЮВ: 02°	67,0	24-25	ЮЗ: 23°	29,0
11-12	ЮЗ: 87°	20,0	25-26	СЗ: 65°	97,0
12-13	СЗ: 02°	68,0	26-23	СВ: 11°	30,0
13-14	СЗ: 65°	170,0			

Лица, проводившие обследование:

(Директор ГКУ СО «Березовское лесничество») _____ А.И. Петров
(подпись, печать, Ф.И.О.)

Лесничий Балтымского участкового лесничества _____ А.И. Клченогов
(подпись, Ф.И.О.)

Главный специалист ГКУ СО «Березовское лесничество» _____ К.И. Грибов
(подпись, Ф.И.О.)

Директор МУП «Водопроводно-канализационного хозяйства» городского округа Верхняя Пышма _____ С.А. Карменков
(подпись, печать, Ф.И.О.)