

ООО "РСК "Уралспецстрой"

«Технологическое присоединение объекта капитального строительства: «дачное некоммерческое партнерство «Наша дача», расположенного по адресу: Свердловская область, г. Верхняя Пышма, в районе п. Садовый, участок №73 кадастровый номер 66:36:3203001:992 к сети газораспределения, (Ти22-01537)»

**Материалы основной части проекта планировки территории.
Положение о размещении линейного объекта**

63-10.09.2017-ПШТ

**г. Екатеринбург
2019 г.**

И-вб. № подл.	Подп. и дата
Взам. инв. №	И-вб. № дубл.
Подп. и дата	Подп. и дата

ООО "РСК "Уралспецстрой"

«Технологическое присоединение объекта капитального строительства: «дачное некоммерческое партнерство «Наша дача», расположенного по адресу: Свердловская область, г. Верхняя Пышма, в районе п. Садовый, участок №73 кадастровый номер 66:36:3203001:992 к сети газораспределения, (Ти22-01537)»

**Материалы основной части проекта планировки территории.
Положение о размещении линейного объекта**

63-10.09.2017-ПШТ

Директор

Инженер



М.В. Денисов

В.В. Догадаева

**г. Екатеринбург
2019 г.**

Инд. № подл.	Взам. инд. №	Инд. № докл.	Подп. и дата

СОСТАВ ПРОЕКТА

Проект планировки и проект межевания «Технологическое присоединение объекта капитального строительства: «дачное некоммерческое партнерство «Наша дача», расположенного по адресу: Свердловская область, г. Верхняя Пышма, в районе п. Садовый, участок №73 кадастровый номер 66:36:3203001:992 к сети газораспределения, (Ти22-01537)»

№ п/п	Наименование	Масштаб	Количество листов	Гриф секр.
1	2	3	4	5
Материалы основной части проекта планировки территории				
1	Положение о размещении линейного объекта	-	-	не секретно
2	Проект планировки территории. Графическая часть			
	Чертеж красных линий	1:1000	1	не секретно
	Чертеж границ зон планируемого размещения линейных объектов	1:1000	1	не секретно
3	Проект межевания территории	-	-	не секретно
4	Чертеж межевания территории	1:1000	2	не секретно
Материалы по обоснованию проекта планировки территории				
1	Материалы по обоснованию проекта планировки территории. Пояснительная записка	-		не секретно
2	Материалы по обоснованию проекта планировки территории. Графическая часть			
	Схема расположения элемента планировочной структуры	1:25000	1	не секретно
	Схема использования территории в период подготовки проекта планировки территории	1:500	1	не секретно
	Схема границ зон с особыми условиями использования территорий	1:700	1	не секретно
3	Иные материалы: План газопровода	1:500	1	не секретно

Изм. инв. №	63-10.09.2017- ПИТ					
	Изм.	Кол. уч.	Лист	№ док	Подпись	Дата
	Разраб.		Догадаева			12.19
	Гл. спец.		Изибаев			12.19
Исх. и дата	Проверил		Волчков			12.19
Положение о размещении линейного объекта						
			Стадия	Лист	Листов	
			П	2	24	
ООО «РСК «Уралспецстрой» г. Екатеринбург						

Содержание раздела 1

Номер	Наименование	Стр.
1	2	3
1	Введение	4
2	Используемые исходные материалы	5
3	1. Сведения о проектируемом объекте	5
4	1.1. Местоположение	5
5	1.2. Система транспортного обеспечения	5
6	1.3. Основные характеристики линейного объекта	6
7	2. Планировочная организация территории	8
8	3. Сведения о зонах размещения линейного объекта	8
9	4. Сведения о красных линиях линейного объекта	9
10	5. Охрана окружающей среды	10
11	6. Защита территории от чрезвычайных ситуаций природного и техногенного характера, проведение мероприятий по гражданской обороне и обеспечению пожарной безопасности	10
12	7. Проект межевания	12
13	Графическая часть	20
14	Приложения	25

Изн. № подл.	Подпись и дата	Взам. инв. №

						63-10.09.2017- ППТ	лист
Изм	Кол. уч	Лист	№ док	Подпись	Дата		3

Введение

В соответствии со ст. 41 Градостроительного кодекса РФ, подготовка документации по планировке территории осуществляется в целях обеспечения устойчивого развития территорий, выделения элементов планировочной структуры (кварталов, микрорайонов, иных элементов), установления границ земельных участков, на которых расположены объекты капитального строительства, границ земельных участков, предназначенных для строительства и размещения линейных объектов.

В составе документации по планировке территории разработаны:

проект планировки территории, проект межевания территории.

Основными целями проектирования являются:

1. Выделение элементов планировочной структуры и упорядочивание планировочной структуры территории, установление границ территорий различного функционального назначения;

2. Определение размеров и границ образуемых земельных участков, планируемых для строительства;

3. Установление границ зон действия публичных сервитутов.

Проект планировки и проект межевания территории линейного объекта «Технологическое присоединение объекта капитального строительства: «дачное некоммерческое партнерство «Наша дача», расположенного по адресу: Свердловская область, г. Верхняя Пышма, в районе п. Садовый, участок №73 кадастровый номер 66:36:3203001:992 к сети газораспределения, (Ти22-01537)» разработан ООО «Ремонтно-строительная компания «Уралспецстрой».

Проект планировки подготовлен на основании:

– Постановления администрации городского округа Верхняя Пышма о подготовке проекта планировки и проекта межевания территории для размещения линейного объекта от 31.10.2017 № 790.

– Технического задания на разработку документации проекта планировки территории, проекта межевания территории.

– Технических условий от 05.04.2017 г. № 22-2-00325 для проектирования газопровода, выданные АО «Газпром газораспределение Екатеринбург».

При разработке проекта планировки учтены и использованы следующие законодательные и нормативные документы:

– Градостроительный кодекс Российской Федерации от 29.12.2004 № 190-ФЗ;

– Земельный кодекс Российской Федерации (в действующей редакции);

– Действующие государственные регламенты, нормы, правила, стандарты, а также исходные данные, технические условия и требования, выданные органами государственного надзора и заинтересованными организациями при согласовании места размещения объекта строительства;

– Постановление от 20 ноября 2000 года N 878 «Об утверждении Правил охраны газораспределительных сетей» (с изменениями на 17 мая 2016 года);

– Нормативы градостроительного проектирования городского округа Верхняя Пышма, утвержденные Решением Думы городского округа Верхняя Пышма от 25.02.2016 №40/5;

– СП 42.13330.2011 «СНиП 2.07.01-89* Градостроительство. Планировка и застройка городских и сельских поселений;

– СНиП 11-04-2003 «Инструкция о порядке разработки, согласования, экспертизе и утверждении градостроительной документации», в части не противоречащей Градостроительному кодексу РФ;

– РДС 30-201-98 «Инструкция о порядке проектирования и установления красных линий в городах и других поселениях Российской Федерации;

– СП 51.13330.2011 «Защита от шума. Актуализированная редакция СНиП 23-03-2003»;

Изм. № подл.	Подпись и дата	Взам. инв. №
--------------	----------------	--------------

Изм	Кол. уч	Лист	№ док	Подпись	Дата	63-10.09.2017- ППТ	лист
							4

1.3. Основные характеристики линейного объекта

В соответствии с Техническим регламентом о безопасности зданий и сооружений, проектируемые газопроводы идентифицируется по следующим признакам:

1. Назначение газопроводов – транспортировка природного газа;
2. Принадлежность к объектам транспортной инфраструктуры и к другим объектам, функционально-технологические особенности, которых влияют на их безопасность – нет;
3. Возможность опасных природных процессов и явлений и техногенных воздействий на территории, на которой будут осуществляться строительство, реконструкция и эксплуатация здания или сооружения является при степени сейсмической опасности А, Б – 6 баллов;
4. Проектируемый газопровод транспортирует потенциально опасное (взрывопожароопасное) вещество – газ природный, следовательно, относится к опасному производственному объекту;
5. По уровню пожарной опасности данный технологический процесс относится к технологическим процессам, в которых обращаются пожаровзрывоопасные вещества в количестве, меньшем порогового значения, указанного в таблице 1 ГОСТ Р 12.3.047-2012. По пожарной опасности строительные конструкции относятся по ГОСТ 30403 к классу К0 (непожароопасные);
6. Наличие помещений, требующих постоянное присутствие людей, не требуется;
7. Уровень ответственности данного объекта в соответствии с ст. 4, п. 11 ФЗ-384 «Технический регламент о безопасности зданий и сооружений» - нормальный;

Согласно техническому регламенту о безопасности сетей газораспределения и газопотребления, утвержденного постановлением Правительства РФ от 29.10.2010 № 87 объект проектирования идентифицирован как сеть газораспределения, транспортирующая газ по территории населенного пункта – с давлением, не превышающим 1,2 МПа.

Проектируемые газопроводы высокого давления (Ру 0,6 МПа) относятся к опасным производственным объектам - согласно положению 1ФЗ №116 п.1(в), к II классу опасности - согласно приложению 2ФЗ №116 (п 4.2).

В проектной документации предусматривается строительство газопровода высокого давления I категории Р до 1,2 Мпа от следующей точки присоединения:

- Действующий подземный газопровод высокого давления I категории (0,6 – 1,2 МПа), межпоселковый комплекс «Логопарк» в 340 метрах от границы земельного участка заявителя, материал – сталь, диаметр – 426 мм. Владелец – АО «Газпром газораспределение Екатеринбург».

Координаты: X = 404224.76 Y = 1537201.65

В точке подключения предусматривается врезка под давлением проектируемым газопроводом в действующий подземный стальной газопровод диаметром 426 мм с помощью оборудования УВГ 100 через спец. тройник.

Газопровод высокого давления проходит от точки подключения до ГРПШ.

Газопровод среднего давления проходит от ГРПШ до границы земельного участка с кадастровым номером 66:36:3203001:992.

Планируемый объем транспортировки газа приведен в таблице №1.

№ п/п	Наименование потребителя	Адрес	Максимально-часовой расход, м ³ /час
1	ГРПШ	Свердловская обл., г. Верхняя Пышма, в районе п. Садовый, участок №73, кадастровый номер 66:36:3203001:992	217,0

Изн. № подл.	Подпись и дата	Взам. инв. №
--------------	----------------	--------------

Изм	Кол. уч	Лист	№ док	Подпись	Дата	63-10.09.2017- ППТ	лист
							6

Установленный объем транспортируемого газа составляет **217,0 м³/ч** в соответствии с техническими условиями №22-2-00325 от 05.04.17г. для проектирования газопровода, выданные АО «Газпром газораспределение Екатеринбург».

Прокладка газопровода высокого давления в проектной документации предусмотрена подземная, открытым способом и методом ННБ под автодорогой.

Вдоль трассы газопровода устанавливается охранный зона в виде территории, ограниченной условными линиями, проходящими на расстоянии 2,0 м с каждой стороны газопровода и вокруг газорегуляторного шкафного пункта в виде территории, ограниченной замкнутой линией, проведенной на расстоянии 10,0 м от границ.

Поскольку при строительстве газопровода проектом предусматривается комплекс мероприятий для сокращения выбросов загрязняющих веществ в атмосферу и снижения их приземных концентраций и комплекс мероприятий по охране поверхностных и подземных вод, а также комплекс мероприятий для предотвращения аварийных ситуаций на газопроводе экологический контроль не предусматривается.

Учитывая, что для разработки данной проектной документации достаточно требований по надежности и безопасности, установленных нормативными техническими документами, разработка специальных технических условий не потребовалась.

Для снижения давления с высокого до среднего предусмотрена установка шкафного газорегуляторного пункта ГРПШ-РДСК-50БМ-1-В.2.2411-ОГ-900 ТУ 4859-005-60792585-2009.

Установка отключающих устройств на проектируемом газопроводе предусматривается:

- в точке врезки в существующий газопровод;
- до и после ГРПШ.

Основные технико-экономические показатели проектируемого линейного объекта приведены в таблице 2.

Таблица 2

№ п/п	Наименование показателей	Ед. Изм.	Значение показателей	
1	Категория газопровода	-	I	
2	Рабочее давление	МПа	1,2 0,3	
3	Расчетный расход газа на проектируемый ШРП	м ³ /ч	217,0	
4	Общая протяжённость газопроводов	п.м.	413,2*	425,6**
5	Общая протяжённость газопровода высокого давления	п.м.	401,0*	413,0**
6	Общая протяжённость газопровода среднего давления	п.м.	12,2*	12,6**
7	Отключающие устройства:			
7.1	КШ.Ц.П.GAS.050.040.02.П/П.Н	шт.	1	
7.2	КШ.Ц.Ф.GAS.050.040.П/П.02	шт.	2	
8	Пересечение газопроводом автодороги закрытым способом (методом ННБ)	шт.	1	
9	Газораспределительный пункт шкафной ГРПШ-РДСК-50БМ-1-В.2.2411-ОГ-900 ТУ 4859-005-60792585-2009	шт.	1	

Изм. № подл. Подпись и дата. Взам. инв. №

Изм	Кол. уч	Лист	№ док	Подпись	Дата	63-10.09.2017- ППТ	лист 7

* - Протяженность проектируемых газопроводов указана в плане без учета вертикальных участков и обвязки узлов.

** - Протяженность (строительная длина) проектируемых распределительных сетей указана в соответствии со спецификацией материалов, изделий и оборудования.

2. Планировочная организация территории

Территория в границах проектирования объекта свободна от застройки.

Общая площадь территории проектирования – 14278 м².

Ширина полосы отвода для размещения линейного объекта составляет 12,0 м.

Протяженность объекта 413,2 м.

При выборе направления трассы газопровода учитывались требования технических условий заинтересованных организаций.

Проектное предложение по развитию планировочной структуры предусматривает определение основных территориальных зон:

- зона ведения коллективного садоводства и дачного хозяйства;
- зона сельскохозяйственного использования населением;
- зона лесного фонда;
- зона линейных объектов автомобильного транспорта.

На проектируемой территории отсутствуют зоны охраны объектов культурного наследия, а также охранные зоны особо охраняемых природных территорий местного, регионального и федерального значения.

3. Сведения о зонах размещения линейного объекта

В соответствии с картой градостроительного зонирования Правил землепользования и застройки городского округа Верхняя Пышма проектируемая территория находится в следующих функциональных зонах:

СХН-1 – зона ведения коллективного садоводства и дачного хозяйства (Территории, используемые для занятия огородничеством, садоводством, дачным хозяйством);

СХН-2 – Зона сельскохозяйственного использования населением (Территории, предназначенные для размещения индивидуального садоводства, огородничества и выпаса сельскохозяйственных животных без возможности возведения зданий и сооружений сезонного проживания);

ГЛФ – Земли лесного фонда (регламенты не устанавливаются (ст. 36 Гражданского кодекса РФ));

Т-1 – зона линейных объектов автомобильного транспорта (Территории, предназначенные для размещения производственных объектов транспортной инфраструктуры и сооружений автомобильных дорог внешнего транспорта);

Границы размещения линейного объекта настоящим проектом определены в соответствии с нормами отвода земель и охранными зонами, и с учетом рационального использования территории на время строительства и эксплуатации объекта. В составе линейного объекта отсутствуют объекты капитального строительства.

Перечень координат характерных точек границ зон планируемого размещения линейного объекта представлен в таблице 3.

Таблица 3

Номер точки	X	Y
1	404 239,02	1 537 204,40
2	404 250,89	1 537 206,19

Изн. № подл.	Подпись и дата	Взам. инв. №
--------------	----------------	--------------

Изм	Кол. уч	Лист	№ док	Подпись	Дата	63-10.09.2017- ППТ	лист
							8

3	404 249,21	1 537 217,37
4	404 203,34	1 537 212,52
5	404 157,21	1 537 199,72
6	404 074,15	1 537 141,96
7	404 031,14	1 537 202,23
8	403 995,82	1 537 254,41
9	403 987,10	1 537 270,94
10	403 953,30	1 537 252,13
11	403 923,33	1 537 236,78
12	403 929,58	1 537 226,51
13	403 958,96	1 537 241,54
14	403 982,23	1 537 254,50
15	403 985,88	1 537 247,68
16	404 021,28	1 537 195,38
17	404 071,36	1 537 125,22
18	404 161,27	1 537 189,40
19	404 217,83	1 537 204,64
1	404 239,02	1 537 204,40

В составе графической части проекта планировки территории не разрабатывался Чертеж границ зон планируемого размещения линейных объектов, подлежащих переносу (переустройству) из зон планируемого размещения линейных объектов. Данным проектом не предусмотрено переустройство и перенос существующих инженерных коммуникаций.

4. Сведения о красных линиях линейного объекта

В соответствии с пунктом 11 статьи 1 Градостроительного кодекса Российской Федерации под красными линиями понимаются линии, обозначающие существующие, планируемые (изменяемые, вновь образуемые) границы территорий общего пользования, границы земельных участков, на которых расположены линии электропередачи, линии связи, трубопроводы, автомобильные дороги, железнодорожные линии и другие подобные сооружения.

В результате подготовки проекта планировки территории запроектированы красные линии для проектируемого газопровода, которые совпадают с границей охранной зоны проектируемого объекта «Технологическое присоединение объекта капитального строительства: «дачное некоммерческое партнерство «Наша дача», расположенного по адресу: Свердловская область, г. Верхняя Пышма, в районе п. Садовый, участок №73 кадастровый номер 66:36:3203001:992 к сети газораспределения, (Ти22-01537)».

В целях обеспечения сохранности системы газоснабжения, создания нормальных условий ее эксплуатации, предотвращения аварий и несчастных случаев, проектом предусматривается организация «охранной зоны» газопровода, разработанная на основании «Правил охраны газораспределительных сетей», утв. Постановлением Правительства РФ от 20.11.2000г. №878.

Для газораспределительных сетей установлены следующие охранные зоны:

а) вдоль трасс подземного газопровода из полиэтиленовых труб при использовании медного провода для обозначения трассы газопровода устанавливается охранный зона в виде территории, ограниченной условными линиями, проходящими на расстоянии 3 метров от газопровода со стороны провода и 2 метров - с противоположной стороны.

б) вдоль трасс надземных газопроводов – в виде территории, ограниченной условными линиями, проходящими на расстоянии 2 метров с каждой стороны газопровода.

Перечень координат характерных точек красных линий приведен на чертеже красных линий.

Изнв. № подл.	Подпись и дата	Взам. инв. №

Изм	Кол. уч	Лист	№ док	Подпись	Дата

63-10.09.2017- ППТ

лист

9

Основными опасностями возникновения техногенных и природных чрезвычайных ситуаций являются (в порядке убывания риска):

Природные опасности:

- метеорологические;
- гидрологические;
- лесные пожары;
- геологические опасные явления.

Природно-техногенные опасности:

- аварии на системах жизнеобеспечения;
- аварии на взрывопожароопасных объектах.

6.3 Возможные чрезвычайные ситуации природного характера

Источником природной чрезвычайной ситуации является опасное природное явление, т.е. событие природного происхождения или результат деятельности природных процессов, которые по своей интенсивности, масштабу распространения и продолжительности могут вызвать поражающее воздействие на людей, объекты экономики и окружающую природную среду.

В связи с общими тенденциями повышения глобальной климатической температуры, а также прогнозами МЧС России, в перспективе можно предположить:

- увеличение количества неблагоприятных краткосрочных природных явлений и процессов с аномальными параметрами (внеурочных периодов аномально теплой погоды и заморозков, сильных ветров, снегопадов и т.п.);
- увеличение проявлений засух и природных пожаров;
- уменьшение периода изменений погоды – 3 - 4 дня против обычных 6 - 7 дней, что вызовет определенные трудности в прогнозировании стихийных гидрометеорологических явлений, скажется на степени оперативности оповещения о них и, в большей степени, на возможность прогнозирования последствий.

6.4 Метеорологические опасные явления. Климатические экстремумы

Климатические экстремумы - экстремально высокие и низкие температуры, сильные ветры, интенсивные осадки и высокие снегозапасы - это предпосылки возникновения климатически обусловленных опасных ситуаций.

В зимний период сильный мороз с минимальной температурой воздуха не менее минус 25 С и ниже в течение не менее 5 суток может вызывать возникновение техногенных аварий на линиях тепло - и энергоснабжения. Кроме того, в условиях низких температур серьезно затрудняется тушение пожаров.

6.5 Мероприятия по защите от ЧС природного и техногенного характера

Снижение возможных последствий ЧС природного характера - осуществление в плановом порядке противопожарных и профилактических работ, направленных на предупреждение возникновения, распространения и развития пожаров, проведение комплекса инженерно-технических мероприятий по организации метеле- и ветрозащите путей сообщения, а также снижению риска функционирования объектов жизнеобеспечения в условиях сильных ветров и снеговых нагрузок, проведение сейсмического районирования территории.

К перечню мероприятий по защите от чрезвычайных ситуаций относятся:

- информирование населения о потенциальных природных и техногенных угрозах на территории проживания;
- проверка систем оповещения и подготовка к заблаговременному оповещению о возникновении и развитии чрезвычайных ситуаций населения и организаций, аварии на которых способны нарушить жизнеобеспечение населения, информирование населения о необходимых действиях во время ЧС;
- мониторинг и прогнозирование чрезвычайных ситуаций;
- систематическое наблюдение за состоянием защищаемых территорий, объектов и за работой сооружений инженерной защиты, периодический анализ всех факторов риска возникновения чрезвычайных ситуаций с последующим уточнением состава необходимых пассивных и активных мероприятий.

Изн. № подл.	Подпись и дата	Взам. инв. №

Изм	Кол. уч	Лист	№ док	Подпись	Дата

63-10.09.2017- ППТ

лист

11

Мероприятия по защите населения и территорий от чрезвычайных ситуаций должны осуществляться в соответствии с Федеральными законами № 68-ФЗ "О защите населения и территорий от чрезвычайных ситуаций природного и техногенного характера" от 24 декабря 1994 г., № 123-ФЗ "Технический регламент о требованиях пожарной безопасности" и Методическими рекомендациями по реализации Федерального закона от 6 октября 2003 года № 131-ФЗ "Об общих принципах местного самоуправления в Российской Федерации" в области гражданской обороны, защиты населения и территорий от чрезвычайных ситуаций, обеспечения пожарной безопасности и безопасности людей на водных объектах".

6.6 Оповещение населения о чрезвычайных ситуациях

Оповещение населения о сигналах ЧС предусматривается по телефонной сети.

7. Проект межевания

Проект межевания территории разрабатывается в составе проекта планировки территории. Результатом проекта межевания территории является определение местоположения проектных границ земельных участков.

Проектом межевания территории определяются площадь и границы земельных участков и частей земельных участков, образуемых для строительства объекта «Технологическое присоединение объекта капитального строительства: «дачное некоммерческое партнерство «Наша дача», расположенного по адресу: Свердловская область, г. Верхняя Пышма, в районе п. Садовый, участок №73 кадастровый номер 66:36:3203001:992 к сети газораспределения, (Ти22-01537)».

В соответствии со сведениями государственного кадастра объектов недвижимости проектируемый газопровод расположен в кадастровом квартале 66:36:3203001.

Данные предоставлены филиалом ФГБУ «Федеральная кадастровая палата Федеральной службы государственной регистрации, кадастра и картографии» по Свердловской области – кадастровый план территории №66/ИСХ/17-623280 от 20.06.2017.

Зона планируемого размещения линейного объекта находится на землях, находящихся в государственной или муниципальной собственности, и на 5 земельных участках:

1. 66:36:3203001:673. Выписка из ЕГРН от 17.11.2017 № 99/2017/37038504. Категория земель: земли сельскохозяйственного назначения. Виды разрешенного использования: сельскохозяйственное производство. Собственность № 66:36:3203001:673-66/029/2017-2 от 11.08.2017.
2. 66:36:3203001:820. Выписка из ЕГРН от 17.11.2017 № 99/2017/36995937. Категория земель: земли сельскохозяйственного назначения. Виды разрешенного использования: для ведения сельскохозяйственного производства. Собственность, № 66-66/029-66/029/305/2016-1244/2 от 05.07.2016.
3. 66:36:0000000:173 (вх. 66:36:3203001:144). Категория земель: земли сельскохозяйственного назначения. Виды разрешенного использования: для ведения сельскохозяйственного производства.
4. 66:36:3203001:6. Категория земель: земли промышленности. Виды разрешенного использования: для размещения автомобильных дорог и их конструктивных элементов.
5. 66:36:0000000:197 (вх. 66:36:3203001:212). Категория земель: земли лесного фонда. Виды разрешенного использования: для ведения лесного хозяйства. Границы земельного участка не установлены в соответствии с требованиями земельного законодательства.

Согласно Федеральному закону N 280-ФЗ сведения о земельных участках, которые в соответствии с лесным законодательством являются лесными участками (далее - лесные участки), содержащиеся в государственном лесном реестре (далее - ГЛР), приводятся в соответствие со сведениями, которые содержатся в Едином государственном реестре недвижимости (далее - ЕГРН).

Изн. № подл.	Подпись и дата	Взам. инв. №

Изм	Кол. уч	Лист	№ док	Подпись	Дата	63-10.09.2017- ППТ	лист
							12

Если сведения о лесных участках, лесничествах, лесопарках содержатся только в ГЛР и противоречат сведениям об иных земельных участках, имеющимся в ЕГРН, то в этом случае границы лесного фонда должны соответствовать границам земельных участков, учтенных в ЕГРН, в силу прямого указания закона.

Перечень формируемых земельных участков и их характеристики приведены в таблице №4.

Характеристика земельных участков

Таблица №4

№ п/п	Условный номер формируемого земельного участка	Кадастровый номер исходного земельного участка	Категория/ Вид разрешенного использования по кадастровым данным	Площадь, м ²	Проектное решение
1	66:36:3203001:673: чзу1	66:36:3203001:673	Земли сельскохозяйственного назначения/ сельскохозяйственное производство	1272	Формирование части земельного участка для оформления сервитута
2	66:36:3203001:820: чзу1	66:36:3203001:820	Земли сельскохозяйственного назначения/ для ведения сельскохозяйственного производства	351	Формирование части земельного участка для оформления сервитута
3	66:36:0000000:173: чзу1	66:36:0000000:173	Земли сельскохозяйственного назначения/ сельскохозяйственное использование	54	Формирование части земельного участка для оформления сервитута
4	66:36:3203001:6: чзу1	66:36:3203001:6	Земли промышленности/ для размещения автомобильных дорог и их конструктивных элементов	215	Формирование части земельного участка для оформления сервитута
5	66:36:0000000:197: чзу1	66:36:0000000:197	Земли лесного фонда/ для ведения лесного хозяйства	2665	Формирование части земельного участка для предоставления в аренду на основании проекта межевания территории
6	:ЗУ1 (2 контура)	-	Земли сельскохозяйственного назначения / коммунальное обслуживание	281	Формирование земельного участка для предоставления в аренду на основании проекта межевания территории

Земельный участок с условным номером :ЗУ1 формируется из земель, находящихся в государственной или муниципальной собственности в кадастровом квартале 66:36:3203001 со следующими характеристиками:

- местоположение - Свердловская, г. Верхняя Пышма, в районе п. Садовый;
- категория земель – земли сельскохозяйственного назначения,
- площадь земельного участка – 281 кв.м.,

Изн. № подл.	Подпись и дата	Взам. инв. №

Изм	Кол. уч	Лист	№ док	Подпись	Дата	63-10.09.2017- ППТ	лист
							13

– разрешенное использование - коммунальное обслуживание (код 3.1) установлено в соответствии с Приказом Минэкономразвития России от 01.09.2014 г. №540 "Об утверждении классификатора видов разрешенного использования земельных участков".

Проектом межевания территории предлагается изменение границ существующих земельных участков, учтенных в государственном кадастре недвижимости (ГКН).

- 66:36:3203001:673;
- 66:36:3203001:820;
- 66:36:0000000:173;
- 66: 36:3203001:6;
- 66:36:0000000:197.

На перечисленных земельных участках образуются части.

Координаты поворотных точек границ предлагаемых к образованию земельных участков определены в системе координат МСК 66, принятой для ведения ГКН и приведены в каталоге координат поворотных точек.

Каталог координат поворотных точек образуемых земельных участков. Таблица 5

№ поворотной точки	Координата X	Координата Y
66:36:3203001:673:чзу1		
1	404 250,89	1 537 206,19
2	404 249,21	1 537 217,37
3	404 203,34	1 537 212,52
4	404 157,21	1 537 199,72
5	404 137,85	1 537 186,26
6	404 142,88	1 537 176,27
7	404 161,27	1 537 189,40
8	404 217,83	1 537 204,64
9	404 239,02	1 537 204,40
1	404 250,89	1 537 206,19
66:36:3203001:820:чзу1		
6	404 142,88	1 537 176,27
5	404 137,85	1 537 186,26
10	404 111,50	1 537 167,93
11	404 118,19	1 537 158,65
6	404 142,88	1 537 176,27
66:36:0000000:173:чзу1		
11	404 118,19	1 537 158,65
10	404 111,50	1 537 167,93
13	404 107,63	1 537 165,24
14	404 114,41	1 537 155,96
11	404 118,19	1 537 158,65
66:36:3203001:6:чзу1		
14	404 114,41	1 537 155,96
13	404 107,63	1 537 165,24
15	404 096,81	1 537 157,72
16	404 103,06	1 537 147,85
14	404 114,41	1 537 155,96
66:36:0000000:197:чзу1		
20	404 080,04	1 537 131,52
19	404 073,03	1 537 141,77
21	404 019,93	1 537 218,43
22	403 995,11	1 537 254,16
23	403 986,06	1 537 269,95
24	403 923,33	1 537 236,78

Инв. № подл.	Подпись и дата	Взам. инв. №

Изм	Кол. уч	Лист	№ док	Подпись	Дата

63-10.09.2017- ППТ

25	403 928,10	1 537 228,93
26	403 929,58	1 537 226,51
27	403 981,58	1 537 253,91
28	404 010,06	1 537 211,60
29	404 038,24	1 537 171,26
30	404 071,36	1 537 125,22
20	404 080,04	1 537 131,52
:ЗУ1(1)		
16	404 103,06	1 537 147,85
15	404 096,81	1 537 157,72
17	404 081,82	1 537 147,30
18	404 088,20	1 537 137,25
16	404 103,06	1 537 147,85
:ЗУ1(2)		
18	404 088,20	1 537 137,25
17	404 081,82	1 537 147,30
19	404 073,03	1 537 141,77
20	404 080,04	1 537 131,52
18	404 088,20	1 537 137,25

Проект межевания лесного участка

1. Местоположение, границы и площадь проектируемого лесного участка

Субъект Российской Федерации	Свердловская область
Муниципальное образование	городской округ Верхняя Пышма
Категория земель	Земли лесного фонда
Лесничество (лесопарк)	Березовское
Участковое лесничество, урочище (при наличии)	Пышминское участковое лесничество, Верхне-Пышминский участок
Целевое назначение лесов, категория защитных лесов	Защитные леса
Квартал	67 (части выделов 25, 26, 28, 29)
Площадь проектируемого лесного участка, га	0,2665 га

Местоположение и границы лесного участка указаны на чертеже межевания лесного участка.

2. Целевое назначение лесов

В соответствии с приказом Федерального агентства лесного хозяйства от "16" октября 2008 г. N 313 (в ред. От 01.07.2009г. №277) «Об определении количества лесничеств на территории Свердловской области и установления их границ» на территории Свердловской области Пышминское участковое лесничество входит в состав Березовского лесничества (лесопарка).

На момент проектирования лесного участка, на территории Березовского лесничества (лесопарка) распространяется действие лесохозяйственного регламента, утвержденного Приказом Министерства природных ресурсов Свердловской области от 31 декабря 2008г. №1759 (в ред. от 12.05.2017г. №247).

Леса на территории Свердловской области в соответствии со статьей 8 Федерального закона от 04.12.2006 N 201-ФЗ "О введении в действие Лесного кодекса Российской Федерации" отнесены к эксплуатационным лесам, что отражено в Лесном плане Свердловской области утвержденном Указом губернатора Свердловской области от 29 декабря 2008г. №1370-

Изн. № подл.	Подпись и дата	Взам. инв. №							лист
			63-10.09.2017- ППТ						15
Изм	Кол. уч	Лист	№ док	Подпись	Дата				

УГ (в ред. от 22.08.2016г. №484-УГ), и лесохозяйственном регламенте Березовского лесничества (лесопарка).

Согласно указанным документам лесного планирования квартал 67 Верхне-Пышминского участка Пышминского участкового лесничества, в котором расположен проектируемый лесной участок, относится к защитным лесам.

3. Количественные и качественные характеристики проектируемого лесного участка

Количественные и качественные характеристики проектируемого лесного участка составляются на основании данных государственного лесного реестра Березовского лесничества (лесопарка) и необходимости натурного обследования.

Таблица 1. Распределение земель

Общая площадь, га	в том числе									
	лесные земли					нелесные земли				
	занятые лесными насаждениями - всего	в том числе покрытые лесными культурами	лесные питомники и, плантации	не занятые лесными насаждениями	итого	дороги	просеки	болота	другие	итого
1	2	3	4	5	6	7	8	9	10	11
0,2665	0,0797	0,0797	-	-	0,0797	-	-	-	0,1868	0,1868

Таблица 2. Характеристика насаждений проектируемого лесного участка

Участковое лесничество/ урочище (при наличии)	Номер квартала	Номер выдела	Состав насаждения или характеристика лесного участка при отсутствии насаждений	Площадь (га)/ Запас древесины при наличии (м ³)	В том числе по группам возраста древостоя (га/ тыс. м ³)			
					молодняки	Средне-возрастные	приспевающие	спелые и перестойные
Пышминское участковое лесничество, Верхне-Пышминский участок	67	ч. 25	3С2С5Б	0,0347 / 5	-	-	0,0347/ 5	-
		ч. 26	сенокос	0,0198	-	-	-	-
		ч. 28	ЛЭП	0,1670	-	-	-	-
		ч. 29	3С2С5Б	0,0450/6	-	-	0,0450/ 6	-
Итого:				0,2665 / 11	-	-	0,0797/11	-

Таблица 3. Средние таксационные показатели насаждений проектируемого лесного участка

Целевое назначение лесов	Хозяйство, преобладающая порода	Состав насаждений	Возраст	Бонитет	Полнота	Средний запас древесины (м ³ /га)		
						средневозрастные	приспевающие	спелые и перестойные
Защитные леса	хвойное, сосна	3С2С5Б	110	3	0,6	-	230	-
Итого эксплуатационных		3С2С5Б	110	3	0,6	-	230	-

Изн. № подл. Подпись и дата. Взам. инв. №

63-10.09.2017- ППТ

лист

16

Изм Кол. уч Лист № док Подпись Дата

Таблица 4. Виды и объемы использования лесов на проектируемом лесном участке

Целевое назначение лесов	Хозяйство (хвойное, твердолиственное, мягколиственные)	Площадь, (га)	Единица измерения	Объемы использования лесов (изъятия лесных ресурсов)
1	2	3	4	5
Строительство, реконструкция, эксплуатация линейных объектов (строительство объекта: «Технологическое присоединение объекта капитального строительства «Технологическое присоединение объекта капитального строительства: «дачное некоммерческое партнерство «Наша дача», расположенного по адресу: Свердловская область, г. Верхняя Пышма, в районе п. Садовый, участок №73 кадастровый номер 66:36:3203001:992 к сети газораспределения, (Ти22-01537)»				
Защитные леса	хвойное	0,0797	га	11
	мягколиственное	-	га	-
	не покрытые лесной растительностью	-	га	-
	не лесные земли	-	га	-
Итого:		0,0797	га	11

4. Виды разрешенного использования лесов на проектируемом лесном участке

Лесохозяйственным регламентом Березовского лесничества (лесопарка) в квартале 67 Верхне-Пышминского участка, Пышминского участкового лесничества и соответственно в проектируемом лесном участке установлены следующие виды разрешенного использования лесов:

- заготовка древесины;
- заготовка живицы;
- заготовка и сбор недревесных лесных ресурсов;
- заготовка пищевых лесных ресурсов и сбор лекарственных растений;
- осуществление видов деятельности в сфере охотничьего хозяйства;
- ведение сельского хозяйства;
- ведение сельского хозяйства (пчеловодство и сенокошение) см. п.2 «Правил использования лесов для ведения сельского хозяйства»;
- осуществление научно-исследовательской деятельности, образовательной деятельности;
- осуществление рекреационной деятельности;
- создание лесных плантаций и их эксплуатация;
- выращивание лесных плодовых, ягодных, декоративных растений, лекарственных растений;
- выращивание посадочного материала лесных растений (саженцев, сеянцев);
- выполнение работ по геологическому изучению недр (см. п. 32,33 Приказа Рослесхоза от 14.12.10г. №485);
- разработка месторождений полезных ископаемых (см. п. 32,33 Приказа Рослесхоза от 14.12.10г. №485);
- строительство и эксплуатация водохранилищ и иных искусственных водных объектов, а также морских портов, морских терминалов, речных портов, причалов (см. п. 32,33 Приказа Рослесхоза от 14.12.10г. №485);
- строительство и эксплуатация гидротехнических сооружений (см. п. 32,33 Приказа Рослесхоза от 14.12.10г. №485);
- строительство, реконструкция, эксплуатация линейных объектов (дороги);

Изн. № подл.	Подпись и дата	Взам. инв. №

Изм	Кол. уч	Лист	№ док	Подпись	Дата	63-10.09.2017- ППТ	лист
							17

				территорий	
1	2	3	4	5	6
1	-	-	-	-	-

9. Проектирование вида использования лесов лесного участка

Согласно лесохозяйственному регламенту Березовского лесничества (лесопарка) в квартале 67 Верхне-Пышминского участка, Пышминского участкового лесничества, в границах которого расположен проектируемый лесной участок, относится к зоне планируемого освоения лесов для строительства, реконструкции, эксплуатации линейных объектов.

Информационное письмо Департамента лесного хозяйства Свердловской области о согласовании документации по планировке территории приведено в приложении к материалам основной части проекта планировки территории.

Сведения о существующих и предлагаемых к образованию земельных участках, отражены на Чертеже межевания.

Участок для обеспечения размещения строительных механизмов, хранения отвалов и резерва грунта, в том числе растительного не требуется, при необходимости будут задействованы земельные участки, принадлежащие эксплуатирующей организации. Устройства объездов, перекладки коммуникаций, площадок складирования материалов и изделий, полигонов сборки конструкций, карьеров для добычи инертных материалов не потребуются.

Проект межевания территории в виде графических и текстовых материалов является основанием для выноса в натуру (на местность) границ земельного участка, установления публичных сервитутов и формирования объектов недвижимости. В соответствии с Федеральным законом от 24 июля 2007 г. № 221-ФЗ «О государственном кадастре недвижимости» проект межевания является основанием для подготовки межевого плана и, соответственно, государственного кадастрового учета земельного участка.

Изн. № подл.	Подпись и дата	Взам. инв. №

Изм	Кол. уч	Лист	№ док	Подпись	Дата

63-10.09.2017- ППТ

лист
19

Материалы основной части проекта
планировки территории.
Графическая часть.

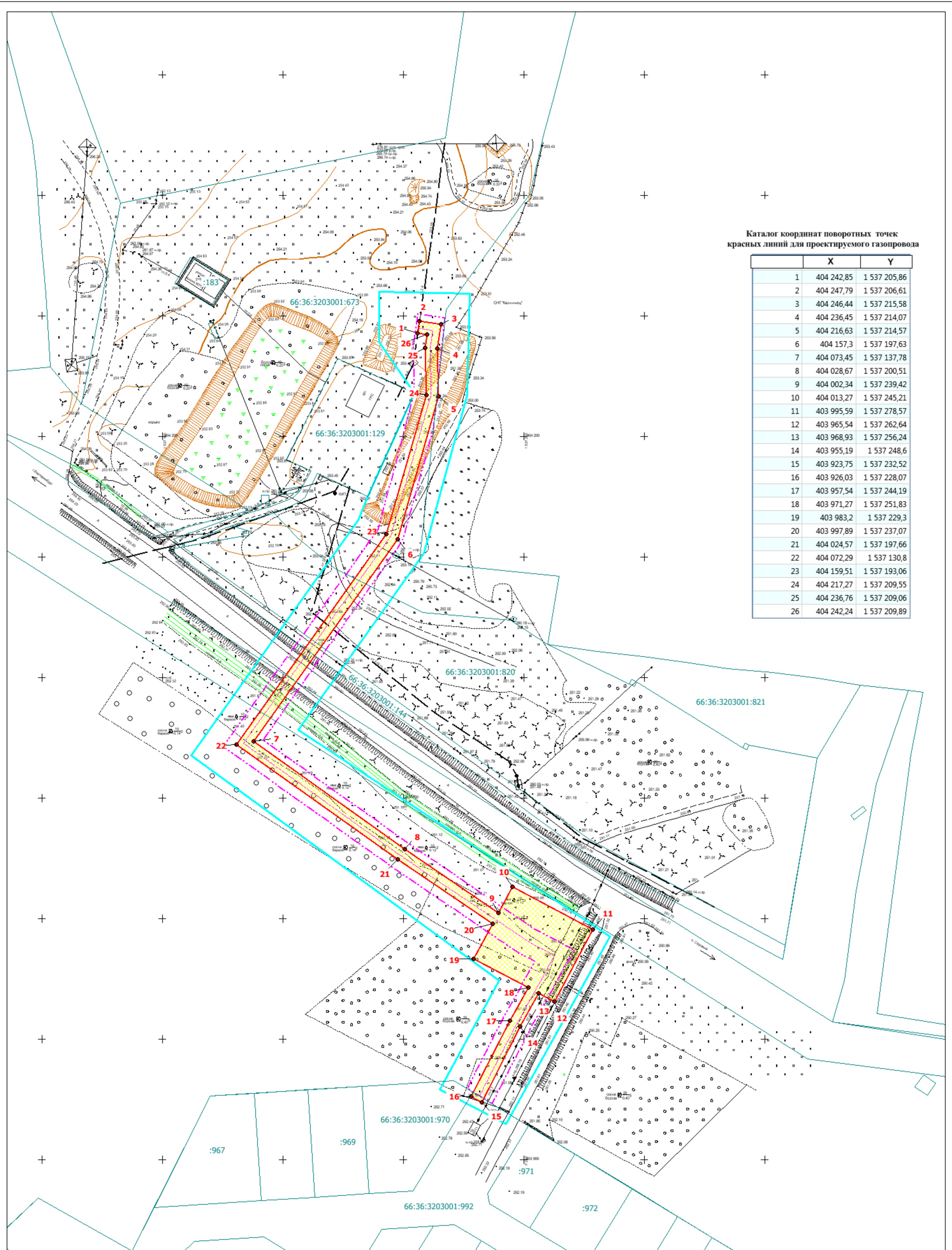
Изнв. № подл.	Подпись и дата	Взам. инв. №

Изм	Кол. уч	Лист	№ док	Подпись	Дата

63-10.09.2017- ППТ

лист

20



Каталог координат поворотных точек красных линий для проектируемого газопровода

	X	Y
1	404 242,85	1 537 205,86
2	404 247,79	1 537 206,61
3	404 246,44	1 537 215,58
4	404 236,45	1 537 214,07
5	404 216,63	1 537 214,57
6	404 157,3	1 537 197,63
7	404 073,45	1 537 137,78
8	404 028,67	1 537 200,51
9	404 002,34	1 537 239,42
10	404 013,27	1 537 245,21
11	403 995,59	1 537 278,57
12	403 965,54	1 537 262,64
13	403 968,93	1 537 256,24
14	403 955,19	1 537 248,6
15	403 923,75	1 537 232,52
16	403 926,03	1 537 228,07
17	403 957,54	1 537 244,19
18	403 971,27	1 537 251,83
19	403 983,2	1 537 229,3
20	403 997,89	1 537 237,07
21	404 024,57	1 537 197,66
22	404 072,29	1 537 130,8
23	404 159,51	1 537 193,06
24	404 217,27	1 537 209,55
25	404 236,76	1 537 209,06
26	404 242,24	1 537 209,89

Условные обозначения:

- Граница подготовки проекта планировки
- Красные линии устанавливаемые
- - Поворотная точка красной линии
- 1 - Номер поворотной точки красной линии
- Охранная зона проектируемого газопровода
- Ось проектируемого газопровода

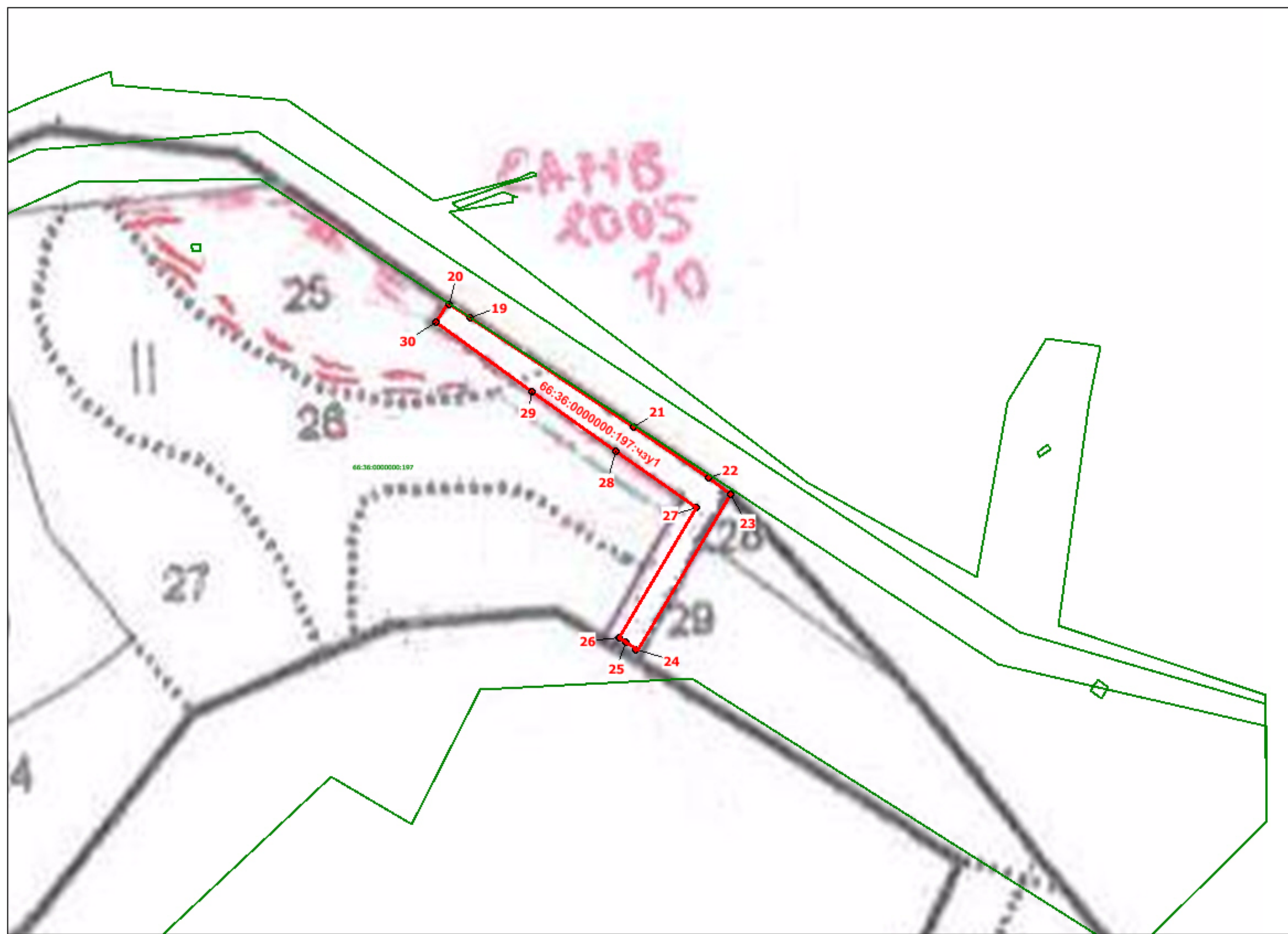
		63-10.09.2017- ППТ		
		«Технологическое присоединение объекта капитального строительства: «дачное некоммерческое партнерство «Наша дача», расположенного по адресу: Свердловская область, г. Верхняя Пышма, в районе п. Садовый, участок №73 кадастровый номер 66:36:3203001:992 к сети газораспределения, (Ти22-01537)»		
Разработал	Догадаева	Подпись	Дата	
Инженер	Изибаев		12.19	
		Проект планировки и проект межевания территории линейного объекта		
		Лист	Листов	Масштаб
		1	8	1:1000
		ООО РСК "Уралспецстрой" г. Екатеринбург		
Проверил	Волчков В.П.	Дата	12.19	
		Чертеж красных линий		



Условные обозначения:

- Граница подготовки проекта планировки
- Зона планируемого размещения линейного объекта
- Граница устанавливаемой охранной зоны
- :470 - Граница земельных участков, стоящих на кадастровом учете
- 1 - Номер характерных точек зон планируемого размещения линейного объекта
- Ось проектируемого газопровода

				63-10.09.2017- ППТ		
				«Технологическое присоединение объекта капитального строительства: «дачное некоммерческое партнерство «Наша дача», расположенного по адресу: Свердловская область, г. Верхняя Пышма, в районе п. Садовый, участок №73 кадастровый номер 66:36:3203001:992 к сети газораспределения, (Ти22-01537)»		
Разработал	Дюгаева	Подпись	Дата	Проект планировки и проект межевания территории линейного объекта	Лист	Листов
Инженер	Изибаев		12.19		2	8
				Чертеж границ зон планируемого размещения линейного объекта	ООО РСК "Уралспецстрой" г. Екатеринбург	
Проверил	Волчков В.П.		12.19			



Система координат - МСК 66, зона 1
Геоданные

Обозначение характерных точек границ	Координаты	
	X	Y
1	2	3
20	404 080,04	1 537 131,52
19	404 073,03	1 537 141,77
21	404 019,93	1 537 218,43
22	403 995,11	1 537 254,16
23	403 986,06	1 537 269,95
24	403 923,33	1 537 236,78
25	403 928,1	1 537 228,93
26	403 929,58	1 537 226,51
27	403 981,58	1 537 253,91
28	404 010,06	1 537 211,6
29	404 038,24	1 537 171,26
30	404 071,36	1 537 125,22
20	404 080,04	1 537 131,52

Условные обозначения:

- Граница подготовки проекта планировки
- :ЗУ1 - Границы формируемых земельных участков;
- :141 - Границы изменяемых земельных участков;
- 1 - Обозначение характерной точки границы формируемого земельного участка

63-10.09.2017- ППТ			
«Технологическое присоединение объекта капитального строительства: «дачное некоммерческое партнерство «Наша дача», расположенного по адресу: Свердловская область, г. Верхняя Пышма, в районе п. Садовый, участок №73 кадастровый номер 66:36:3203001:992 к сети газораспределения, (Ти22-01537)»			
		Подпись	Дата
Разработал	Догадаева		12.19
Инженер	Изибаев		12.19
Проект планировки и проект межевания территории линейного объекта		Лист	Листов
		3.2	8
Чертеж межевания (лесной участок)		Масштаб 1:1000	
		ООО РСК "Уралспецстрой" г. Екатеринбург	
Проверил	Волчков В.П.		12.19