

ОТКРЫТОЕ АКЦИОНЕРНОЕ ОБЩЕСТВО  
УРАЛЬСКИЙ ПРОЕКТНО-ИЗЫСКАТЕЛЬСКИЙ ИНСТИТУТ  
ТРАНСПОРТНОГО СТРОИТЕЛЬСТВА  
**ОАО “УРАЛГИПРОТРАНС”**

**Дорожно-транспортная инфраструктура  
г. Верхняя Пышма. Транспортный узел от  
ул. Красных Партизан до ул. Октябрьская**


**Том 1. Проект планировки территории  
для размещения линейного объекта**

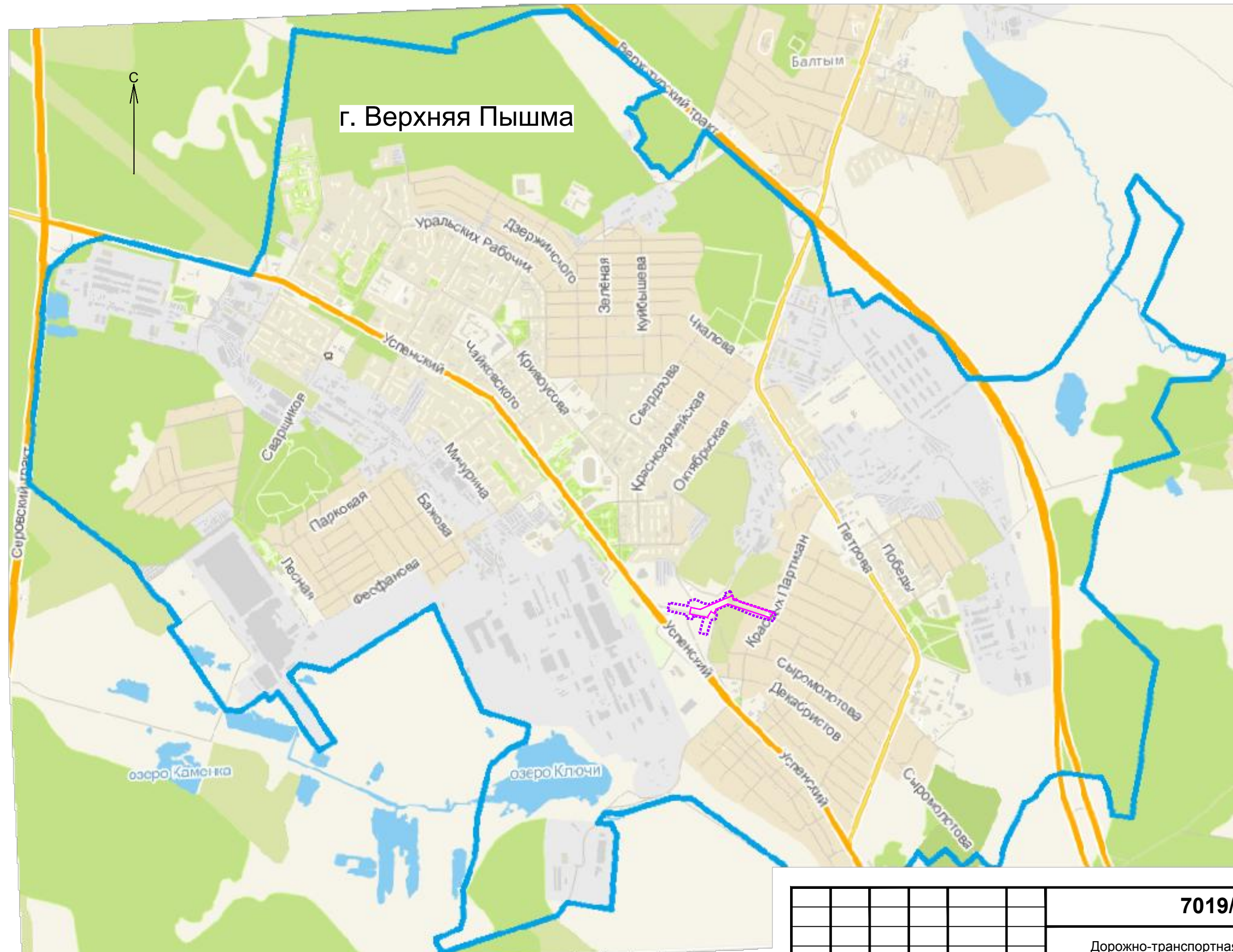
**Книга 2. Материалы по обоснованию  
проекта планировки территории**

**7019/1П-ДПТ1.2**

**Екатеринбург, 2020**

Обозначение	Наименование	Примечание
7019/1П-ДПТ1.2-С	Содержание книги 1.2	1 л.
7019/1П-ДПТ1.2-Г	Раздел 3. Материалы по обоснованию проекта планировки территории. Графическая часть.	
7019/1П-ДПТ1.2-Г.1	Схема расположения элементов планировочной структуры. М 1:25 000	1 л.
7019/1П- ДПТ1.2-Г.2	Схема использования территории в период подготовки проекта планировки. М 1:1 000	1 л.
7019/1П-ДПТ1.2-Г.3	Схема организации улично-дорожной сети и движения транспорта. М 1:1 000	1 л.
7019/1П-ДПТ1.2-Г.4	Схема вертикальной планировки территории, инженерной подготовки и инженерной защиты территории. М 1:1 000	1 л.
7019/1П-ДПТ1.2-Г.5	Схема границ территорий, подверженных риску возникновения чрезвычайных ситуаций природного и техногенного характера. М 1:1 000	1 л.
7019/1П-ДПТ1.2-Г.6	Схема конструктивных и планировочных решений. М 1:1 000	1 л.
7019/1П-ДПТ1.2-Т	Раздел 4. Материалы по обоснованию проекта планировки территории. Пояснительная записка.	
7019/1П-ДПТ1.2-Т.ПЗ	Пояснительная записка	15 л.
		Всего – 24 л.

Взам. инв. N										
Подпись и дата										
Инв. N подл.							<b>7019/1П-ДПТ1.2-С</b>			
	Изм.	Кол.уч	Лист	Н док.	Подпись	Дата				
	Разработал	Зверев			<i>Зверев</i>	03.20	Содержание книги 1.2	Стадия	Лист	Листов
								ДПТ		1
	ГИП	Николаев			<i>Николаев</i>	03.20		 ОАО "УРАЛПИРОТРАНС" 2019		



г. Верхняя Пышма



**Условные обозначения:**

- - - - зона планируемого размещения линейного объекта;
- - - - граница проектирования;
- - - - граница населенного пункта г. Верхняя Пышма.

**7019/1П-ДПТ1.2-Г.1**

Дорожно-транспортная инфраструктура г. Верхняя Пышма.  
Транспортный узел от ул. Красных Партизан до ул. Октябрьская.

Изм.	Кол.уч.	Лист	№ док.	Подпись	Дата
Разраб.		Зверев		<i>[Signature]</i>	03.20
Пров.		Николаев		<i>[Signature]</i>	03.20
ГИП		Николаев		<i>[Signature]</i>	03.20

Том 1. Проект планировки территории для размещения линейного объекта.  
Раздел 3. Материалы по обоснованию проекта планировки территории. Графическая часть.

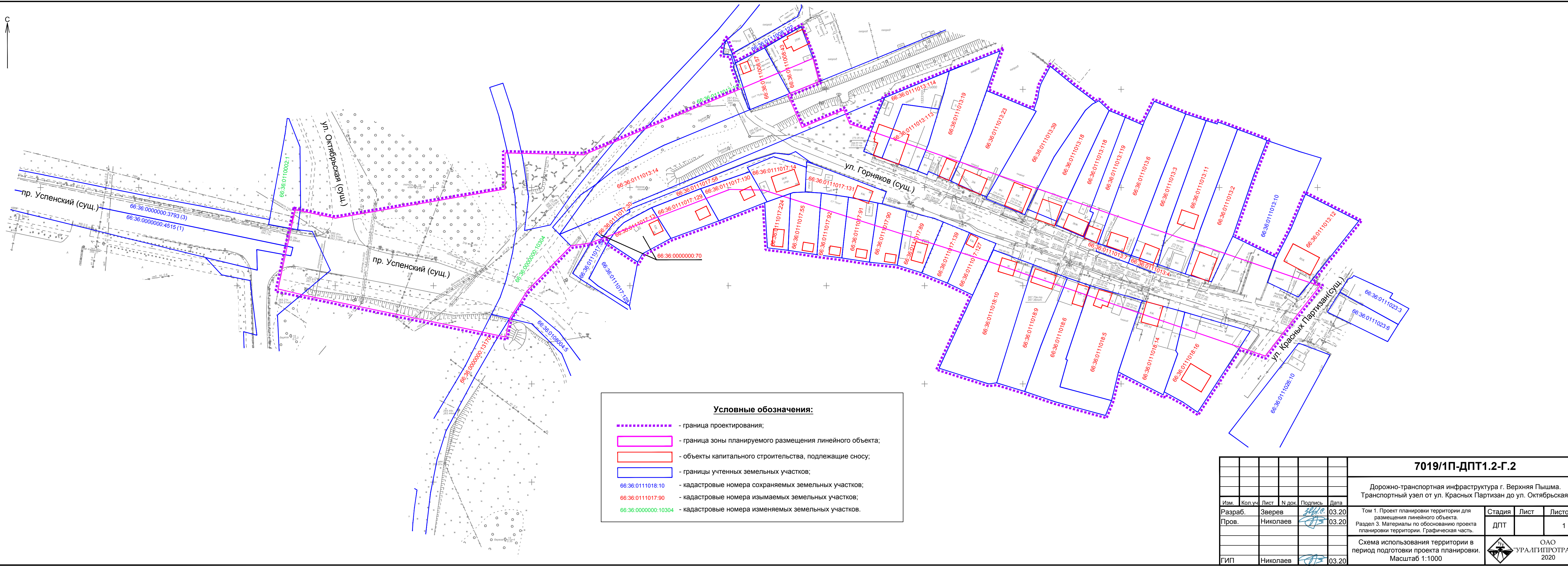
Стадия	Лист	Листов
ДПТ		1

Схема расположения  
элемента планировочной структуры  
Масштаб 1:25 000



Формат А3

Инв. № подл.	Подп. и дата	Взам. инв. №



**Условные обозначения:**

- граница проектирования;
- граница зоны планируемого размещения линейного объекта;
- объекты капитального строительства, подлежащие сносу;
- границы учтенных земельных участков;
- 66:36.0111018:10 - кадастровые номера сохраняемых земельных участков;
- 66:36.0111017:90 - кадастровые номера изымаемых земельных участков;
- 66:36.0000000:10304 - кадастровые номера изменяемых земельных участков.

**7019/1П-ДПТ1.2-Г.2**

Дорожно-транспортная инфраструктура г. Верхняя Пышма.  
Транспортный узел от ул. Красных Партизан до ул. Октябрьская.

Изм.	Кол.уч.	Лист	№ док.	Подпись	Дата
Разраб.	Зверев			<i>[Signature]</i>	03.20
Пров.	Николаев			<i>[Signature]</i>	03.20
ГИП	Николаев			<i>[Signature]</i>	03.20

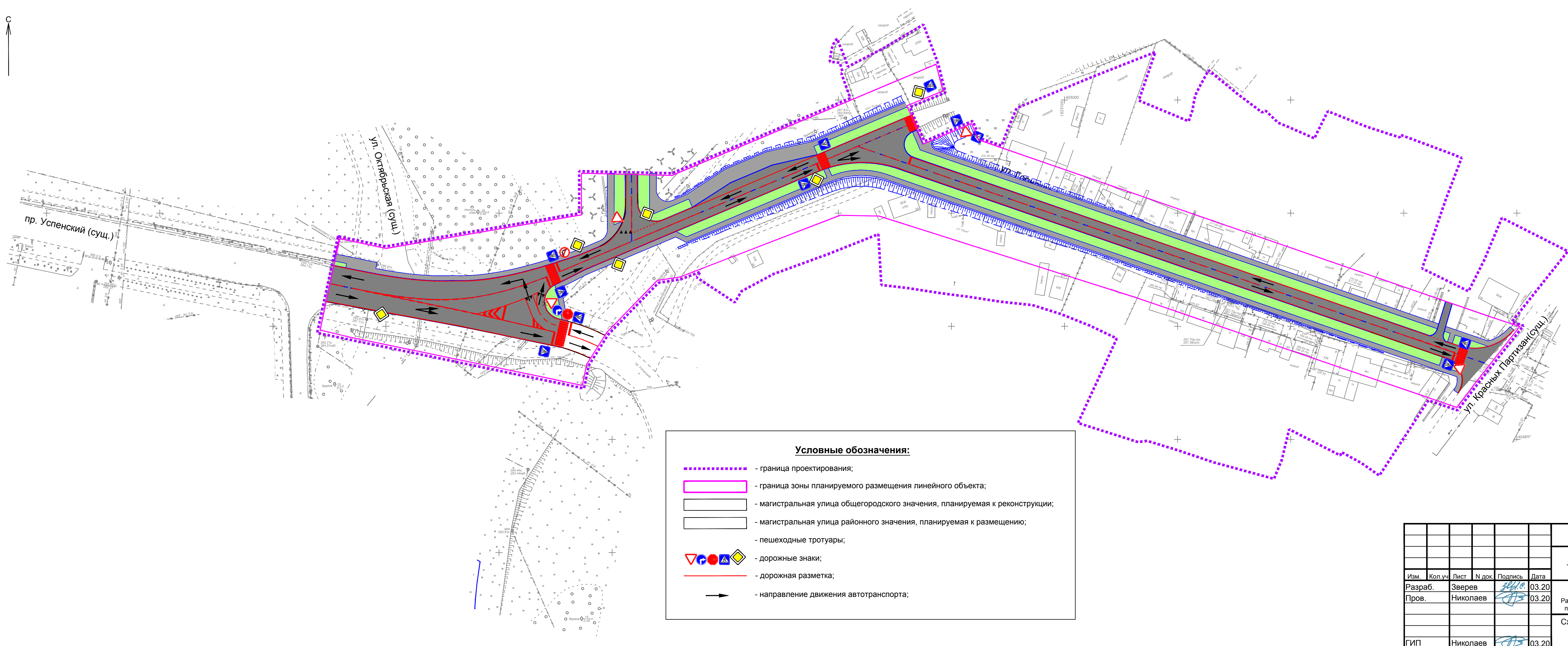
Том 1. Проект планировки территории для размещения линейного объекта.  
Раздел 3. Материалы по обоснованию проекта планировки территории. Графическая часть.

Стадия	Лист	Листов
ДПТ		1

Схема использования территории в период подготовки проекта планировки.  
Масштаб 1:1000

ОАО "УРАЛИПРОТРАНС" 2020  
Формат А4х5

Взам. инв. N	
Подп. и дата	
Инв. N подл.	



**Условные обозначения:**

- граница проектирования;
- граница зоны планируемого размещения линейного объекта;
- магистральная улица общегородского значения, планируемая к реконструкции;
- магистральная улица районного значения, планируемая к размещению;
- пешеходные тротуары;
- дорожные знаки;
- дорожная разметка;
- направление движения автотранспорта;

**7019/1П-ДПТ1.2-Г.3**

Дорожно-транспортная инфраструктура г. Верхняя Пышма.  
Транспортный узел от ул. Красных Партизан до ул. Октябрьская.

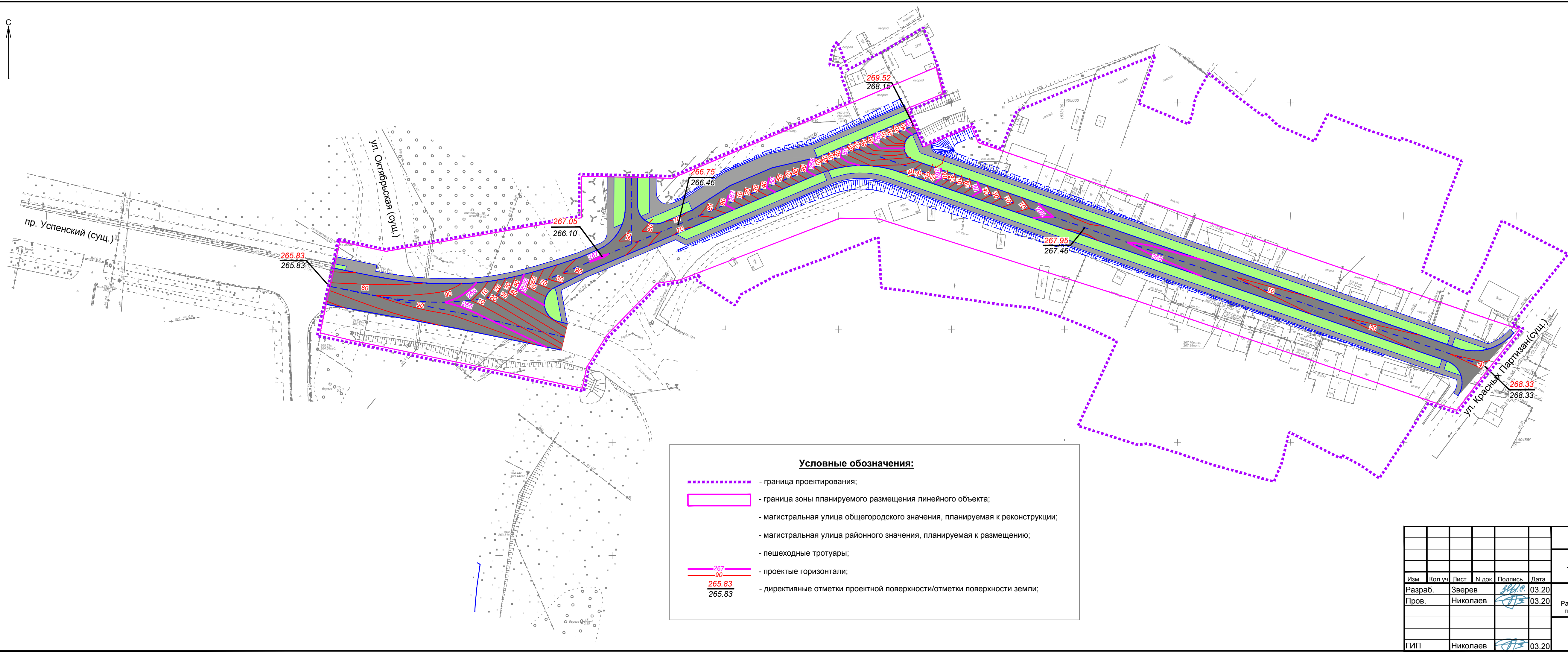
Изм.	Кол.уч.	Лист	№ док.	Подпись	Дата
Разраб.		Зверев			03.20
Пров.		Николаев			03.20
ГИП		Николаев			03.20

Том 1. Проект планировки территории для размещения линейного объекта.	Стадия	Лист	Листов
Раздел 3. Материалы по обоснованию проекта планировки территории. Графическая часть.	ДПТ		1





Схема организации улично-дорожной сети и движения транспорта  
Масштаб 1:1000

ОАО "УРАЛГИПРОТРАНС" 2020  
Формат А4х5

Взам. инв. №
Подп. и дата
Инв. № подл.



**Условные обозначения:**

-  - граница проектирования;
-  - граница зоны планируемого размещения линейного объекта;
- магистральная улица общегородского значения, планируемая к реконструкции;
- магистральная улица районного значения, планируемая к размещению;
- пешеходные тротуары;
-  - проектные горизонтали;
-  - директивные отметки проектной поверхности/отметки поверхности земли;

**7019/1П-ДПТ1.2-Г.4**

Дорожно-транспортная инфраструктура г. Верхняя Пышма.  
Транспортный узел от ул. Красных Партизан до ул. Октябрьская.

Изм.	Кол.уч.	Лист	№ док.	Подпись	Дата
Разраб.		Зверев			03.20
Пров.		Николаев			03.20
ГИП		Николаев			03.20

Том 1. Проект планировки территории для размещения линейного объекта.  
Раздел 3. Материалы по обоснованию проекта планировки территории. Графическая часть.

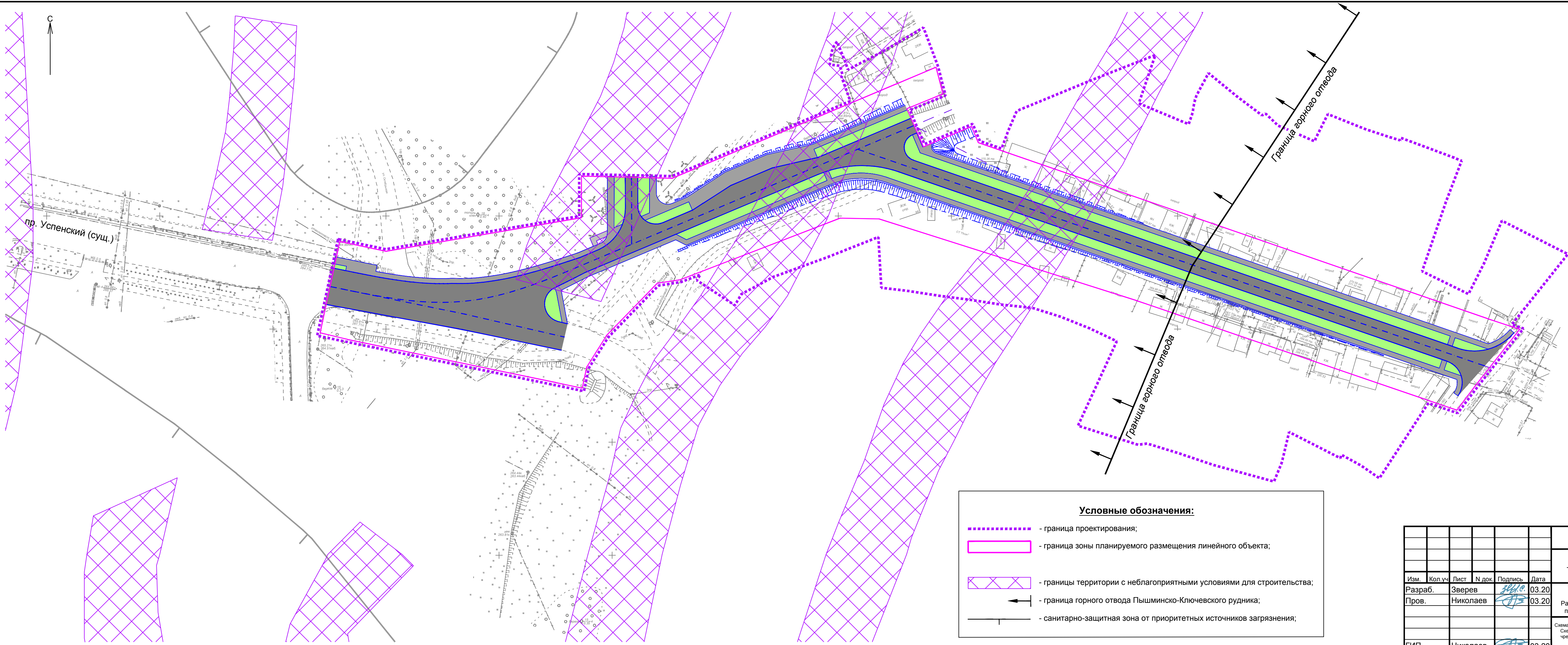
Стадия	Лист	Листов
ДПТ		1

Схема вертикальной планировки территории  
Масштаб 1:1000

ОАО "УРАЛИПРОТРАНС" 2020  
Формат А4х5




Взам. инв. N  
Подп. и дата  
Инв. N подл.

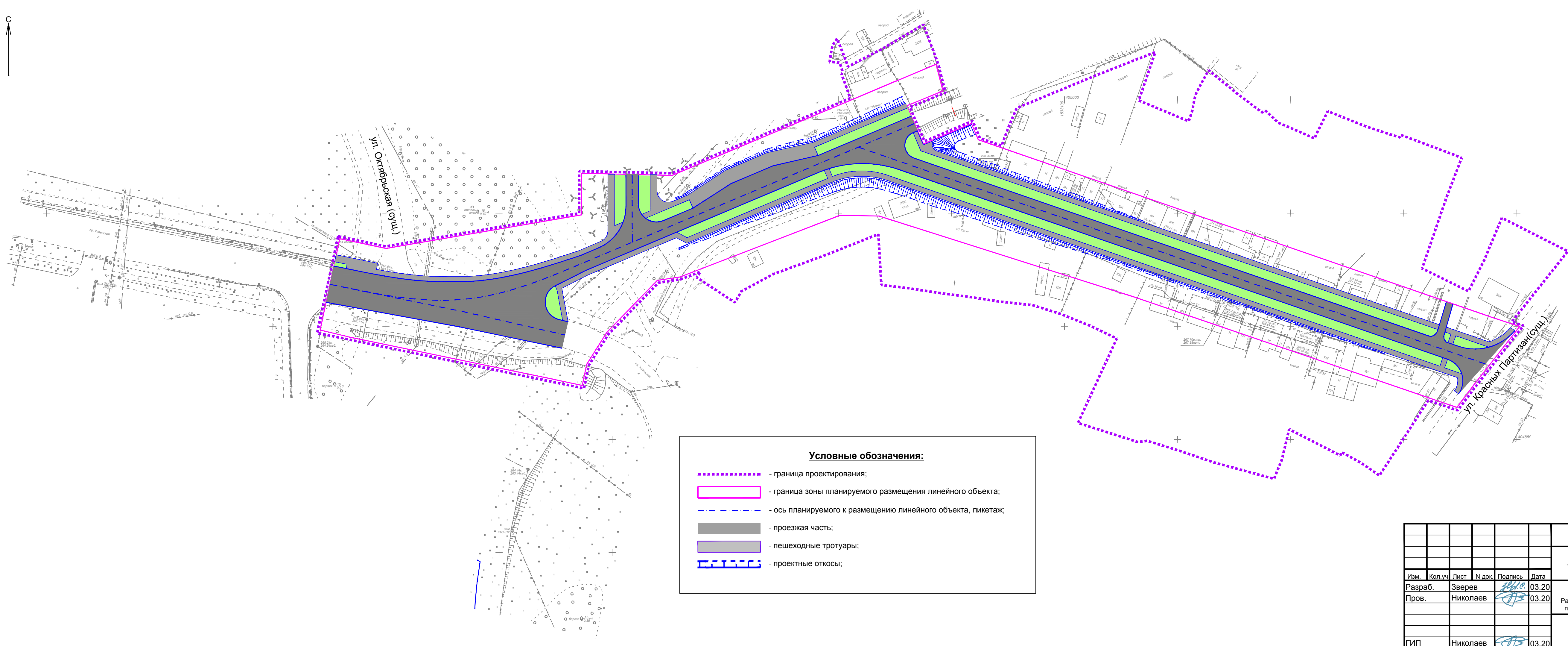


**Условные обозначения:**







- граница проектирования;
- граница зоны планируемого размещения линейного объекта;
- границы территории с неблагоприятными условиями для строительства;
- граница горного отвода Пышминско-Ключевского рудника;
- санитарно-защитная зона от приоритетных источников загрязнения;

<b>7019/1П-ДПТ1.2-Г.5</b>					
Дорожно-транспортная инфраструктура г. Верхняя Пышма. Транспортный узел от ул. Красных Партизан до ул. Октябрьская.					
Изм.	Кол.уч.	Лист	№ док.	Подпись	Дата
Разраб.	Зверев			<i>[Signature]</i>	03.20
Пров.	Николаев			<i>[Signature]</i>	03.20
Том 1. Проект планировки территории для размещения линейного объекта. Раздел 3. Материалы по обоснованию проекта планировки территории. Графическая часть.					
				Стадия	Лист
				ДПТ	1
Схема границ зон с особыми условиями использования территорий. Схема границ территорий, подверженных риску возникновения чрезвычайных ситуаций природного и техногенного характера. Масштаб 1:1000					
ГИП Николаев <i>[Signature]</i> 03.20				 ОАО "УРАЛГИПРОТРАНС" 2020 Формат А4х5	

Инв. № подл. Подп. и дата. Взам. инв. №



**Условные обозначения:**

-  - граница проектирования;
-  - граница зоны планируемого размещения линейного объекта;
-  - ось планируемого к размещению линейного объекта, пикетаж;
-  - проезжая часть;
-  - пешеходные тротуары;
-  - проектные откосы;

**7019/1П-ДПТ1.2-Г.6**

Дорожно-транспортная инфраструктура г. Верхняя Пышма.  
Транспортный узел от ул. Красных Партизан до ул. Октябрьская.

Изм.	Кол.уч.	Лист	№ док.	Подпись	Дата
Разраб.		Зверев			03.20
Пров.		Николаев			03.20
ГИП		Николаев			03.20

Том 1. Проект планировки территории для размещения линейного объекта.  
Раздел 3. Материалы по обоснованию проекта планировки территории. Графическая часть.

Стадия	Лист	Листов
ДПТ		1

Схема конструктивных и планировочных решений  
Масштаб 1:1000



Формат А4х5

Взам. инв. N	
Подп. и дата	
Инв. N подл.	

# ОАО “УРАЛГИПРОТРАНС”

**Дорожно-транспортная инфраструктура  
г. Верхняя Пышма. Транспортный узел от  
ул. Красных Партизан до ул. Октябрьская**

**Том 1. Проект планировки территории  
для размещения линейного объекта**

**Книга 2. Материалы по обоснованию проекта планировки территории**

**Раздел 4. Пояснительная записка**

**7019/1П-ДПТ1.2-Т.ПЗ**

Главный инженер проекта



Ю.М. Николаев

Начальник отдела  
ОИиП а. д. и ж. д.



В.Ю. Меденников

**Екатеринбург, 2020**



# 1 Общие сведения

Разработка проекта планировки территории для линейного объекта «Дорожно-транспортная инфраструктура г. Верхняя Пышма. Транспортный узел от ул. Красных Партизан до ул. Октябрьская» (далее – Объекта) выполнена в соответствии техническим заданием на разработку документации по планировке территории.

Проектом планировки предусмотрено выделение элементов планировочной структуры, установление параметров планируемого развития элементов планировочной структуры, увязка проектных и градостроительных решений по рациональному размещению линейного объекта в заявленных границах красных линий.

Исходными данными для разработки документации по планировке территории для размещения Объекта являются:

1. Техническое задание на разработку документации по планировке территории (приложение А к док. 7019/1П-ДПТ1.2-Т.ПЗ);

2. Технические отчеты по инженерным изысканиям, выполненным ОАО «Уралгипротранс» в 2018 году:

- инженерно-геодезическим (док. № 7019/1П-ИГДИ);
- инженерно-гидрометеорологическим (док. № 7019/1П-ИГМИ);
- инженерно-геологическим (док. № 7019/1П-ИГИ);
- инженерно-экологическим (док. № 7019/1П-ИЭИ).

3. Отчет о научно-исследовательской работе, выполненной ФГБУ «ИГД УрО РАН» (док. № 7019/1П-ИГИ-Т.НИ);

4. Сведения Единого государственного реестра недвижимости;

5. Генеральный план городского округа Верхняя Пышма Свердловской области применительно к территории города Верхняя Пышма, утвержденный Решением Думы городского округа Верхняя Пышма от 29.05.2017 года № 58/1;

6. Правила землепользования и застройки на территории городского округа Верхняя Пышма Свердловской области, утвержденные Решением Думы городского округа Верхняя Пышма 31 октября 2019 года № 15/4;

7. Проект планировки территории и проект межевания территории объекта «Строительство и реконструкция улично-дорожной сети городского округа Верхняя Пышма со строительством трамвайной линии в границах городского округа Верхняя Пышма», утвержденный постановлением администрации городского округа Верхняя Пышма от 28.10.2016 № 1359;

8. Материалы ГПЗУ для размещения Дворца САМБО в городе Верхняя Пышма

Взам. инв. N	Подпись и дата	Инв. N подл.							Лист	
			Изм.	Колуч	Лист	Ндок.	Подпись	Дата	7019/1П-ДПТ1.2-Т.ПЗ	2

Основаниями для разработки проекта планировки являются:

- Постановление администрации городского округа Верхняя Пышма № 1977 от 16.02.2015 «О подготовке проектов планировки и проектов межевания территории» (приложение А);
- Постановление администрации городского округа Верхняя Пышма № 1019 от 24.06.2015 «Об утверждении схемы реконструкции и развития транспортной сети города Верхняя Пышма на 2015-2016 г.г.».

При разработке документации по планировке территории учтены требования действующих федеральных, региональных законодательных актов и рекомендаций нормативных документов:

- Градостроительный кодекс РФ от 29.12.2004 года № 190-РФ (с изменениями, редакция от 25.12.2018);
- Земельный кодекс РФ от 25.10.2001 года № 136-РФ (с изменениями, редакция от 25.12.2018);
- Постановление Правительства РФ от 12.05.2017 года № 564 «Об утверждении Положения о составе и содержании проектов планировки территории, предусматривающих размещение одного или нескольких линейных объектов»;
- СП 42.13330.2016 «Градостроительство. Планировка и застройка городских и сельских поселений» (актуализированная редакция СНиП 2.07.01-89\*);
- СП 34.13330.2012 «Автомобильные дороги» (актуализированная редакция СНиП 2.05.02-85\*);
- СП 51.13330.2011 «Защита от шума» (актуализированная редакция СНиП 23-03-2003);
- СНиП 11-04-2003 «Инструкция о порядке разработки, согласования, экспертизы и утверждении градостроительной документации», в части не противоречащей Градостроительному кодексу РФ;
- РДС 30-201-98 «Инструкция о порядке проектирования и установления красных линий в городах и других поселениях Российской Федерации»;
- Нормативы градостроительного проектирования городского округа Верхняя Пышма (в ред. Решения Думы городского округа Верхняя Пышма от 21.12.2017 года № 67/9);
- Положение о порядке организации и проведения публичных слушаний в городском округе Верхняя Пышма, утвержденное Решением Думы городского округа Верхняя Пышма от 30 октября 2014 года № 20/13;

В качестве топографической основы использованы материалы инженерно-геодезических изысканий, выполненных ОАО «УРАЛГИПРОТРАНС» в 2018 году (документ № 7019/1П-ИГДИ).

Взам. инв. N	
Подпись и дата	
Инв. N подл.	

							<b>7019/1П-ДПТ1.2-Т.ПЗ</b>	Лист
								3
Изм.	Колуч	Лист	Ндок.	Подпись	Дата			

## 2 Описание природно-климатических условий территории проектирования

Муниципальное образование город Верхняя Пышма Свердловской области – город областного подчинения, находится в 1 км к северу от Екатеринбурга. Является административным центром городского округа Верхняя Пышма.

### 2.1 Климат

По климатическому районированию для город Верхняя Пышма находится в I климатическом районе, в подрайоне IV.

В таблице 1 приводятся основные климатические характеристики района работ по данным СП 131.13330.2012 для метеорологической станции Екатеринбург, расположенной в 15 км к югу от участка проектирования.

Таблица 1

Основные климатические характеристики	м/ст. Екатеринбург
Средняя годовая температура воздуха, (°С)	2.6
Средняя месячная температура воздуха января, (°С)	-13.6
Средняя месячная температура воздуха июля, (°С)	18.5
Абсолютный минимум температуры воздуха, (°С)	-47
Абсолютный максимум температуры воздуха, (°С)	38
Среднее годовое количество осадков, мм	504
за теплый период (IV-X)	392
за холодный период (XI-III)	112
Преобладающие ветры	3, СЗ, ЮЗ
Средняя годовая скорость ветра (м/с)	3.6
Относительная влажность воздуха (%)	
в июле	69
в январе	78

Район проектирования находится в зоне умеренно континентального климата с характерной резкой изменчивостью погодных условий, хорошо выраженными сезонами года.

Существенную роль в формировании климата играют Уральские горы. Влияние Уральских гор выражается в ослаблении западного переноса и более частых вторжений на Урал арктических и западносибирских выхолаженных масс воздуха.

Изм. N подл.	Подпись и дата	Взам. инв. N

Изм.	Колуч	Лист	Ндок.	Подпись	Дата	<b>7019/1П-ДПТ1.2-Т.ПЗ</b>	Лист
							4



### 3 Обоснование определения границ зон планируемого размещения линейных объектов

#### 3.1 Современное использование территории

Территория проектирования расположена в границах населенного пункта – город Верхняя Пышма, в его юго-восточной части города. Категория земель – земли населенных пунктов.

Правилами землепользования застройки городского округа Верхняя Пышма, в границах подготовки проекта планировки территории, предусмотрено размещение следующих территориальных зон:

- ОД «Общественно-деловая зона». Общественно-деловая зона – территории, застроенные или планируемые к застройке административно-деловыми, банковскими, торговыми зданиями, зданиями многофункционального назначения, объектами лечебно-оздоровительного, учебного, социального и коммунально-бытового назначения, общественного использования объектов капитального строительства, вспомогательными зданиями и сооружениями, а также для размещения скверов, игровых и спортивных площадок;

- Ж-2 «Жилая зона смешанной жилой застройки». Жилая зона смешанной застройки – территории, застроенные или планируемые к застройке индивидуальными жилыми домами, многоквартирными блокированными жилыми домами и многоквартирными жилыми домами секционного типа, объектами учебного, социального назначения, вспомогательными зданиями и сооружениями, а также для размещения скверов, игровых и спортивных площадок;

Согласно данным документов территориального планирования и Единого государственного реестра недвижимости (далее – ЕГРН), в границах подготовки проекта планировки территории отсутствуют особо охраняемые территории и объекты, включая объекты культурного наследия. Полезные ископаемые также отсутствуют.

В границах проектирования сосредоточены существующие объекты инженерной инфраструктуры и инженерные коммуникации: газопровод, бытовая канализация, водопровод, кабельные линии, сети связи. Все сети проходят транзитом из сложившейся застройки, от производственных объектов, от объектов сферы обслуживания и других объектов.

Взам. инв. N	
Подпись и дата	
Инв. N подл.	

							<b>7019/1П-ДПТ1.2-Т.ПЗ</b>	Лист
								6
Изм.	Колуч	Лист	Ндок.	Подпись	Дата			



- от газопроводов – в виде полосы шириной 6 м;
- от ГРП до фундаментов зданий – 10 м;
- от воздушных ЛЭП напряжением 10/6 кВ – 10 метров от оси линии электропередач в каждую сторону;
- от трансформаторных пунктов – 10 метров;
- кабельных ЛЭП напряжением 10 кВ – 1 метр от оси линии электропередач в каждую сторону.
- от кабельных линий связи на проектируемой территории определены в виде полосы шириной 4 м.

### 3.3 Границы зоны планируемого размещения линейного объекта

В соответствии с Генеральным планом городского округа Верхняя Пышма применительно к территории города Верхняя Пышма, планируемый к размещению линейный объект является магистральной улицей районного значения. В соответствии со Сводом правил СП 42.13330.2016 «Градостроительство. Планировка и застройка городских и сельских поселений», ширина таких улиц определяется расчетом в зависимости от интенсивности движения транспорта и пешеходов, состава размещаемых в пределах поперечного профиля элементов. Рекомендуемая ширина магистральных улиц районного значения в красных линиях принимается 40–100 м.

Граница зоны планируемого размещения линейного объекта принята на основании этих рекомендаций, с учетом стесненных условий сложившегося землепользования и сведений ЕГРН в границах застроенной территории. Площадь зоны планируемого размещения линейного объекта составляет ориентировочно 2.58 га.

Помимо этого, на этапе строительства линейного объекта требуется размещение площадок складирования строительных материалов и организация подъезда к ним. Площадки предполагаются к размещению в районе насыпи демонтированной железнодорожной линии, вблизи начала трассы линейного объекта. Временный отвод земель для размещения площадок складирования строительных материалов и городка строителей планируется осуществить из земель неразграниченной государственной собственности с их последующей рекультивацией и передачей в ведение органа муниципальной власти.

Взам. инв. N	
Подпись и дата	
Инв. N подл.	

							<b>7019/1П-ДПТ1.2-Т.ПЗ</b>	Лист
								8
Изм.	Колуч	Лист	Ндок.	Подпись	Дата			



Продолжение таблицы 2

Наименование пересекаемых коммуникаций и их характеристика	Владелец	Место пересечения или сближения, ПК+	Угол пересечения с трассой	Примечание	
<b>Улица Горняков</b>					
Газопровод, наземный, н.д., ст. 32	ОАО «Газпром Газораспределение Екатеринбург»	0+46.10	83°15'	демонтаж	
Газопровод, наземный, н.д., ст. 57	ОАО «Газпром Газораспределение Екатеринбург»	0+80.96	85°52'	демонтаж	
ВЛ н/напряж., 1 каб. осв.	АО «Облкомунэнерго» Верхнепышминский РКЭС	0+83.16	62°23'	демонтаж	
ВЛС, 1 каб.	ЕРУС Екатеринбургского филиала ПАО «Ростелеком» ЛТЦ Верхнепышминского района	0+88.18	35°20'	сохраняется	
ВЛ н/напряж., 1 каб. осв.	АО «Облкомунэнерго» Верхнепышминский РКЭС	0+93.94	59°30'	демонтаж	
Водопровод, ст. 57	МУП «Водоканал»	1+03.57	88°51'	демонтаж	
ВЛ н/напряж., 1 каб. осв.	АО «Облкомунэнерго» Верхнепышминский РКЭС	1+11.65	57°41'	демонтаж	
Водопровод, ст. 57	МУП «Водоканал»	1+18.78	88°51'	демонтаж	
ВЛС, 1 каб.	ЕРУС Екатеринбургского филиала ПАО «Ростелеком» ЛТЦ Верхнепышминского района	1+28.51	24°52'	сохраняется	
ВЛС, 1 каб.		1+29.98	65°45'		
ВЛС, 1 каб.		1+29.61	14°00'		
Водопровод, ст. 57	МУП «Водоканал»	1+36.14	61°35'	демонтаж	
Канализация самотечная, пэ 100	Частный	1+37.07	87°31'	демонтаж	
ВЛ н/напряж., 1 каб. осв.	АО «Облкомунэнерго» Верхнепышминский РКЭС	1+40.03	54°48'	демонтаж	
Водопровод, ст. 57	МУП «Водоканал»	1+54.84	88°43'	демонтаж	
<b>7019/1П-ДПТ1.2-Т.ПЗ</b>					
				Лист	
				10	
Изм.	Колуч	Лист	Ндок.	Подпись	Дата

Взам. инв. N	
Подпись и дата	
Инв. N подл.	



При определении границ зон планируемого размещения линейных объектов, подлежащих переносу (переустройству) из зоны размещения линейных объектов, следует использовать следующие нормативные документы, перечень которых приведен в таблице 3.

Таблица 3

Тип объекта	Нормативный документ	Ширина полосы отвода для строительства, м
Водопроводы диаметром до 426 мм включительно	СН 456-73 «Нормы отвода земель для магистральных водоводов и канализационных коллекторов»	20
Канализационные коллекторы диаметром до 426 мм включительно		
Газопроводы подземные диаметром до 426 мм включительно	СН 452-73 «Нормы отвода земель для магистральных трубопроводов»	Принимается расчётом
Воздушные ЛЭП напряжением 0,38-10 кВ	ВСН 14278тм-т1 «Нормы отвода земель для электрических сетей напряжением 0,38-750 кВ»	8
Кабельные ЛЭП до 35 кВ		6
Трансформаторная подстанция		50
Линии связи	Нормы отвода земель для линий связи СН 461-74	6

Настоящим проектом планировки устанавливается, что переустройство газораспределительных сетей будет производиться по отдельным проектам. Переустройство инженерных коммуникаций планируется в границах зоны планируемого размещения линейного объекта, дополнительный постоянный отвод земель под переустройство коммуникаций не планируется.

Изм.	Колуч	Лист	Ндоку.	Подпись	Дата	Инв. N подл.	Подпись и дата	Взам. инв. N	Лист

## 4 Заключение

Настоящий проект планировки для размещения линейного объекта – магистральной улицы районного значения, выполнен в целях определения границ элемента планировочной структуры – территории, предназначенной для размещения линейных объектов дорожно-транспортной инфраструктуры.

Границы территорий, предназначенных для размещения линейных объектов, обозначаются красными линиями. Зона планируемого размещения линейного объекта расположена в границах красных линий, при взаимной увязке градостроительных и проектных решений.

Проектом планировки также предусматривается размещение линии уличного освещения вдоль проектируемой автодороги, прокладка кабелей энергоснабжения планируется под полосами озеленения.

Размещение объектов капитального строительства, входящих в состав линейного объекта, не предусматривается. Обоснование определения предельных параметров застройки территории в границах зон планируемого размещения объектов капитального строительства не требуется.

Переустройство инженерных коммуникаций планируется в границах зоны планируемого размещения линейных объектов, зоны планируемого размещения линейных объектов, подлежащих переносу (переустройству) из зон планируемого размещения линейных объектов.

Изм.	Колуч	Лист	Ндок.	Подпись	Дата	Инв. N подл.	Подпись и дата	Взам. инв. N		7019/1П-ДПТ1.2-Т.ПЗ		Лист
												13



4) «Дорожно-транспортная инфраструктура г. Верхняя Пышма. Автодорога по ул. Красных партизан»;

5) «Дорожно-транспортная инфраструктура г. Верхняя Пышма. Автодорога по ул. Феофанова».

2. Акционерному обществу «Уралэлектромедь»:

1) обеспечить подготовку исходной информации и получить в управлении архитектуры и градостроительства администрации городского округа Верхняя Пышма техническое задание на разработку проектов;

2) предоставить в управление архитектуры и градостроительства администрации городского округа Верхняя Пышма подготовленные в соответствии с техническим заданием проекты.

3. Опубликовать настоящее постановление в газете «Красное знамя» и разместить на официальном сайте городского округа Верхняя Пышма.

4. Управлению архитектуры и градостроительства администрации городского округа Верхняя Пышма обеспечить со дня опубликования настоящего постановления прием предложений от физических и юридических лиц о порядке, сроках подготовки и содержании проектов.

5. Контроль за выполнением настоящего постановления оставляю за собой.

Глава администрации

В.С. Чирков

Инд. N подл.	Подпись и дата	Взам. инв. N							Лист
			<b>7019/1П-ДПТ1.2-Т.ПЗ</b>						15
Изм.	Колуч	Лист	Ндок.	Подпись	Дата				