

## ОБЩЕСТВО С ОГРАНИЧЕННОЙ ОТВЕТСТВЕННОСТЬЮ

Свидетельство о допуске к определенному виду или видам работ, которые оказывают влияние на безопасность объектов капитального строительства № 1036.08-2010-5902004250-П-063

Проект внесения изменений в документацию по планировке территории, утвержденную постановлением администрации городского округа Верхняя Пышма от 07.08.2017 № 555 «Об утверждении документации по планировке территории для размещения линейного объекта «Дорожно-транспортная инфраструктура г. Верхняя Пышма. Автодорога от промплощадки ОАО «Уральский завод химреактивов» до промплощадки АО «Уралэлектромедь», в связи с уточнением положения границ территории общего пользования.

### *Проект планировки территории*



**Верхняя Пышма, 2020**



**ОБЩЕСТВО С ОГРАНИЧЕННОЙ ОТВЕТСТВЕННОСТЬЮ**

Свидетельство о допуске к определенному виду или видам работ, которые оказывают влияние на безопасность объектов капитального строительства № 1036.08-2010-5902004250-П-063

Проект внесения изменений в документацию по планировке территории, утвержденную постановлением администрации городского округа Верхняя Пышма от 07.08.2017 № 555 «Об утверждении документации по планировке территории для размещения линейного объекта «Дорожно-транспортная инфраструктура г. Верхняя Пышма. Автодорога от промплощадки ОАО «Уральский завод химреактивов» до промплощадки АО «Уралэлектромедь», в связи с уточнением положения границ территории общего пользования.

**Основная часть проекта планировки территории**

**1780 – ППТ 1 -ИЗМ**

**Том 1**

Генеральный директор

**С.А. Тимошина**

Главный инженер

**О.Г. Попова**



Изм.	№ док.	Подпись	Дата

Обозначение	Наименование	Примечание
1780 – ППТ 1. С	Содержание	3
1780 – СП	Состав проекта планировки и межевания территории	4
	<b>Текстовая часть</b>	
1780 – ППТ 1. ПЗ	Пояснительная записка	5
1780 – ППТ1. В1	Ведомость координат поворотных точек границ зоны размещения линейного объекта	18
1780 – ППТ1. В2	Ведомость координат поворотных точек границ красных линий	21
1780 – ППТ1. В3	Ведомость земельных участков, попадающих в границы красных линий	23
	<b>Графическая часть</b>	
1780 – ППТ 1. Ч1	Основной чертеж проекта планировки территории М 1:500	28
1780 – ППТ 1. Ч2	Разбивочный чертеж красных линий М 1:500	33
	<b>Приложения</b>	
Приложение А	Постановление администрации Городского округа Верхняя Пышма о подготовке внесения изменений в документацию по планировке территории № 714 от 15.09.2020	38
Приложение Б	Задание на подготовку проекта внесения изменений в документацию по планировке территории для размещения линейного объекта «Реконструкция автодороги по ул. Гальянова в г. Верхняя Пышма Свердловской области»	40
	Таблица регистрации изменений	50

Согласовано

Взам. инв. №

Подпись и дата

Инв. № подл.

1780 – ППТ 1. С

Изм.	Кол.уч	Лист	№ док	Подпись	Дата	Содержание	Стадия	Лист	Листов
							П		1
							ООО «Пермархбюро»		



## Раздел 2. Положение о размещении линейных объектов.

Обозначение	Наименование	Примечание
	Содержание	5
1.	Введение	7
1.1	Основания для проектирования	7
1.2	Исходные документы и материалы	8
2	Положение о размещении линейного объекта	10
2.1	Описание и характеристика границы зоны планируемого размещения линейного объекта	10
2.2	Перечень субъектов Российской Федерации, перечень муниципальных районов, городских округов в составе субъектов Российской Федерации, перечень поселений, населенных пунктов, внутригородских территорий городов федерального значения, на территориях которых устанавливаются зоны планируемого размещения линейных объектов.	12
2.3	Перечень координат характерных точек границ зоны планируемого размещения линейного объекта «Автомоби́льная доро́га от промплощадки ОАО «Уральский завод химреактивов» до промплощадки АО «Уралэлектромедь».	12
2.4	Предельные параметры разрешенного строительства, реконструкции объектов капитального строительства, входящих в состав линейного объекта - автомобильной дороги от промплощадки ОАО «Уральский завод химреактивов» до промплощадки АО «Уралэлектромедь» в границах зоны планируемого размещения.	13

Согласовано			

Взам. инв. №

Подпись и дата

Инв. № подл.

Изм.	Кол.уч	Лист	№ док	Подпись	Дата	1780 – ППТ 1. ПЗ			
						Пояснительная записка	Стадия	Лист	Листов
							П	1	13
							ООО «Пермархбюро»		

Разработал

Попова

11.20

Ген.дир

Тимошина

11.20

Обозначение	Наименование	Примечание
2.5	Информация о необходимости осуществления мероприятий по защите сохраняемых объектов капитального строительства (здание, строение, сооружение, объекты, строительство которых не завершено), существующих и строящихся на момент подготовки проекта планировки территории, а также объектов капитального строительства, планируемых к строительству в соответствии с ранее утвержденной документацией по планировке территории, от возможного негативного воздействия в связи с размещением линейных объектов.	14
2.6	Информация о необходимости осуществления мероприятий по сохранению объектов культурного наследия от возможного негативного воздействия в связи с размещением линейных объектов.	14
2.7	Информация о необходимости осуществления мероприятий по охране окружающей среды.	14

Изм. № подл.	Подпись и дата	Взам. инв. №					1780 – ППТ 1. ПЗ	Лист 2
Изм.	Кол.у	Лист	№док	Подпись	Дата			







## Раздел 2. Положение о размещении линейного объекта

### 2.1 Описание и характеристика границы зоны планируемого размещения линейного объекта

наименование	«Дорожно-транспортная инфраструктура г.Верхняя Пышма. Автодорога от промплощадки ОАО «Уральский завод химреактивов» до промплощадки АО «Уралэлектромедь».																
основные характеристики																	
категория	магистральная улица районного значения 3-го класса, принята в соответствии с постановлением администрации городского округа Верхняя Пышма от 13.02.2020 № 105 «О внесении изменений в постановление администрации городского округа Верхняя Пышма от 28.02.2020 № 928 «Об утверждении перечня автомобильных дорог общего пользования местного значения городского округа Верхняя Пышма».																
протяженность	2500 метров Начало проектируемой улицы ПК 0+00 принято у заезда на промплощадку ОАО «Уральского завода химических реактивов». Конец проектируемой улицы ПК 24+49,5 принят у заезда на автомобильную стоянку у промплощадки ОАО «Уралэлектромедь». Пикетажное направление дороги проектом планировки принято юго-восточное.																
проектная мощность	<table style="width: 100%; border-collapse: collapse;"> <tr> <td style="width: 70%;">ширина полос движения</td> <td style="text-align: right;">3,5 м</td> </tr> <tr> <td>количество полос движения</td> <td style="text-align: right;">2 шт</td> </tr> <tr> <td>ширина тротуара</td> <td style="text-align: right;">2,25 (1,8) м</td> </tr> <tr> <td>тип дорожной одежды и вид покрытия</td> <td style="text-align: right;">капитальный асфальтобетон</td> </tr> <tr> <td>пересечения и примыкания в одном уровне, в том числе со светофорным регулированием</td> <td style="text-align: right;">4 шт</td> </tr> <tr> <td>автобусные остановки</td> <td style="text-align: right;">3 шт</td> </tr> <tr> <td>площадки для стоянки автомобилей</td> <td style="text-align: right;">5 шт</td> </tr> <tr> <td></td> <td style="text-align: right;">4 шт</td> </tr> </table>	ширина полос движения	3,5 м	количество полос движения	2 шт	ширина тротуара	2,25 (1,8) м	тип дорожной одежды и вид покрытия	капитальный асфальтобетон	пересечения и примыкания в одном уровне, в том числе со светофорным регулированием	4 шт	автобусные остановки	3 шт	площадки для стоянки автомобилей	5 шт		4 шт
ширина полос движения	3,5 м																
количество полос движения	2 шт																
ширина тротуара	2,25 (1,8) м																
тип дорожной одежды и вид покрытия	капитальный асфальтобетон																
пересечения и примыкания в одном уровне, в том числе со светофорным регулированием	4 шт																
автобусные остановки	3 шт																
площадки для стоянки автомобилей	5 шт																
	4 шт																
	<p>В плане проектируемая улица имеет 9 углов поворота. Минимальный радиус закругления принят 60м в конце трассы.</p> <p>Минимальный радиус выпуклой кривой принят 26835м. Минимальный радиус вогнутой кривой в продольном профиле принят 32133м. Максимальный продольный уклон проезжей</p>																

Изм. № подл.	Взам. инв. №
Изм. № подл.	Взам. инв. №
Изм. № подл.	Взам. инв. №

Изм.	Кол.у	Лист	№док	Подпись	Дата

	<p>части составляет 12%.</p> <p>Продольный профиль запроектирован с учетом требований СП 34.13330.2012 «Автомобильные дороги» (Актуализированная редакция СНиП 2.05.02-85*) и СП 42.13330.2011 «Градостроительство. Планировка и застройка городских и сельских поселений» (Актуализированная редакция СНиП 2.07.01-89*).</p> <p>Для отсыпки земляного полотна используются скальные грунты Молебского месторождения габро, расположенного в 10 км от начала проектируемого участка.</p> <p>Дорожная одежда принята капитального типа с покрытием из асфальтобетонной смеси. Уровень надежности принят 0,95.</p> <p>Расчетная нагрузка – 115 кН.</p> <p>Конструкция дорожной одежды разработана исходя из возможности поставок дорожно-строительных материалов, наличия местных материалов и технологии выполнения работ.</p>
пропускная способность	-
грузонапряженность	-
интенсивность движения	-
назначение планируемых для размещения линейных объектов	<ul style="list-style-type: none"> <li>- связь между промплощадками ОАО «Уральского завода химических реактивов» и ОАО «Уралэлектромедь»;</li> <li>- снижение транспортной нагрузки пр. Успенский (ул. Ленина) за счет перераспределения транспортных потоков по улично-дорожной сети города;</li> <li>- обеспечение реализации связей Верхней Пышмы в направлении Екатеринбурга, Среднеуральска и выход на западное полукольцо ЕКАДа, минуя пр. Успенский.</li> <li>- улучшение транспортной обеспеченности создаваемых жилых микрорайонов и промышленно-складских зон, прилегающих к проектируемой дороге.</li> </ul>
линейных объектов, подлежащих реконструкции в связи с изменением их местоположения	не предусмотрено

Взам. инв. №	Подпись и дата	Инв. № подл.
--------------	----------------	--------------

Изм.	Кол.у	Лист	№док	Подпись	Дата	

**2.2 Перечень субъектов Российской Федерации, перечень муниципальных районов, городских округов в составе субъектов Российской Федерации, перечень поселений, населенных пунктов, внутригородских территорий городов федерального значения, на территориях которых устанавливаются зоны планируемого размещения линейных объектов.**

Линейный объект: Автодорога от промплощадки ОАО «Уральский завод химреактивов» до промплощадки АО «Уралэлектромедь» размещается в границах города Верхняя Пышма городского округа Верхняя Пышма Свердловской области Российской Федерации.

**2.3 Перечень координат характерных точек границ зон планируемого размещения линейных объектов, подлежащих реконструкции в связи с изменением их местоположения.**

Зоны планируемого размещения линейных объектов, подлежащих реконструкции в связи с изменением их местоположения, проектом планировки территории не устанавливаются.

Инд. № подл.	Подпись и дата	Взам. инв. №							Лист
			1780 – ППТ 1. ПЗ						
Изм.	Кол.у	Лист	№док	Подпись	Дата			12	

**2.4 Предельные параметры разрешенного строительства, реконструкции объектов капитального строительства, входящих в состав линейного объекта - автомобильной дороги от промплощадки ОАО «Уральский завод химреактивов» до промплощадки АО «Уралэлектромедь» в границах зоны планируемого размещения.**

№	параметр	значение
1	предельное количество этажей и (или) предельная высота объектов капитального строительства, входящих в состав линейных объектов, в границах каждой зоны планируемого размещения таких объектов	не устанавливается
2	максимальный процент застройки каждой зоны планируемого размещения объектов капитального строительства, входящих в состав линейных объектов, определяемый как отношение площади зоны планируемого размещения объекта капитального строительства, входящего в состав линейного объекта, которая может быть застроена, ко всей площади этой зоны;	не устанавливается
3	минимальные отступы от границ земельных участков в целях определения мест допустимого размещения объектов капитального строительства, которые входят в состав линейных объектов и за пределами, которых запрещено строительство таких объектов, в границах каждой зоны планируемого размещения объектов капитального строительства, входящих в состав линейных объектов	не устанавливаются
4	требования к архитектурным решениям объектов капитального строительства, входящих в состав линейных объектов, в границах каждой зоны планируемого размещения таких объектов, расположенной в границах территории исторического поселения федерального или регионального значения, с указанием: требований к цветовому решению внешнего облика таких объектов; требований к строительным материалам, определяющим внешний облик таких объектов; требований к объемно-пространственным, архитектурно-стилистическим и иным характеристикам таких объектов, влияющим на их внешний облик и (или) на композицию, а также на силуэт застройки исторического поселения.	не устанавливаются

Изм.	Кол.у	Лист	№ док	Подпись	Дата

Взам. инв. №

Подпись и дата

Инв. № подл.



разгрузочных площадок;

– раздельное временное хранение строительных и бытовых отходов, периодический вывоз отходов специализированным автотранспортом на договорных условиях.

Мероприятия по охране земель на период эксплуатации объекта:

– устройство асфальтобетонных проездов для автотранспорта;  
– своевременный ремонт твёрдых покрытий, подсыпка образовавшихся выемок и впадин в грунтовых покрытиях.

Данные технические решения позволят исключить возможность загрязнения почв, поверхностных и подземных вод при нормальной работе объекта и свести к минимуму вероятность их загрязнения при аварийных ситуациях.

*Мероприятия по охране объектов растительного и животного мира и среды их обитания.*

Во время проведения строительно-монтажных работ предусмотрено выполнение целого комплекса мероприятий по охране произрастающих на территории участка зеленых насаждений:

– проведение строительно-монтажных работ по строительству объекта в соответствии с проектом организации строительства;  
– в целях наименьшего загрязнения окружающей среды предусматривается централизованная поставка растворов и бетонов, а также необходимых инертных материалов специализированным транспортом;  
– организация специальных мест временного хранения строительного материалов и конструкций (используемых при строительстве) на открытых складских площадках на территории, свободной от какой-либо организованной растительности.

Негативное воздействие, оказываемое на состояние растительности района, выразится, прежде всего, в вырубке деревьев и кустарников. Проектом предусмотрено проведение работ по благоустройству территории.

*Мероприятия по охране недр*

Месторождения полезных ископаемых отсутствуют. Так как проектом не предусматривается разработка недр и добыча полезных ископаемых, то воздействие на недр не будет, и, следовательно, не требуется мероприятий по охране недр.

*Мероприятия по сбору, использованию, обезвреживанию, транспортировке и размещению опасных отходов.*

При организации строительной площадки и выполнении строительных работ с целью уменьшения загрязнения окружающей среды предусматривается:

– мытье, ремонт, техническое обслуживание и заправку техники осуществлять на производственных базах подрядчика (запрещение мытья на территории строительной площадки);

– применение на стройплощадке контейнеров для сбора мусора, а также биотуалетов, обслуживание которых осуществляется специализированной организацией;

– заключение договоров с лицензированными организациями на транспортировку, использование и размещение образующихся отходов;

Изм.	Кол.у	Лист	№ док	Подпись	Дата	Изм. № подл.	Подпись и дата	Взам. инв. №

– обеспечение своевременного вывоза всех образующихся отходов в соответствии с санитарными нормами и требованиями экологической безопасности.

Для выполнения мероприятий по охране окружающей среды от отходов производства и потребления в период эксплуатации должен осуществляться контроль за своевременным вывозом отходов, за размещением отходов в соответствии с нормами предельного размещения, отходов, за состоянием мест хранения отходов.

В целях защиты прав населения проектом предусматриваются следующие мероприятия в период проведения работ:

- минимальное использование автотранспорта близи проводимых работ,
- запрет курения близи проводимых работ,
- соблюдение технологического процесса,
- недопускание пролива извлеченной смеси на грунт.

*Мероприятия по охране атмосферного воздуха*

Специальных мероприятий по уменьшению выбросов загрязняющих веществ в атмосферный воздух на период эксплуатации не предусмотрено.

При эксплуатации проектируемой улично-дорожной сети в целом можно отметить, что негативное воздействие выбросов вредных веществ в атмосферный воздух на окружающую среду может быть сведено к минимуму:

– в результате введения в эксплуатацию улично-дорожной сети ожидается равномерное и безостановочное (благоустроенное покрытие) движение автотранспортных потоков по проектируемой автодороге с оптимальной скоростью 60 км/ч;

– сведение к минимуму уровня токсичности отработавших газов автомобилей выполняется в результате превалирования в составе транспортных потоков автомобилей, соответствующих стандартам Еуро III-V.

*Мероприятия по охране поверхностных и подземных вод на период эксплуатации*

Рациональное использование водных ресурсов, предусмотренное при проектировании объектов рациональное использование водных ресурсов основано на обеспечении контроля расходов воды.

*Мероприятия по охране поверхностных вод*

В целях предупреждения загрязнения поверхностных водотоков на объекте предусмотрены следующие мероприятия:

- сбор поверхностных сточных вод;
- отведение поверхностных сточных вод в сети дождевой канализации.

*Мероприятия по рациональному использованию общераспространенных полезных ископаемых, используемых при строительстве*

- Инертные материалы (щебень, песок), образующиеся при разборке дорожного покрытия, передаются для повторного применения,
- Излишний минеральный грунт, образующийся при земляных работах, планировке территории, передается на площадки временного складирования для дальнейшего использования,

Изм. № подл.	Подпись и дата	Взам. инв. №

Изм.	Кол.у	Лист	№ док	Подпись	Дата	1780 – ППТ 1. ПЗ	Лист
							16

- Излишки растительного грунта объемом вывозятся на площадки временного складирования для дальнейшего использования,
- Инертные материалы (щебень и песок), используемые при строительстве, перевозятся в закрытых машинах и не просыпается.

**Информация о необходимости осуществления мероприятий по защите территории от чрезвычайных ситуаций природного и техногенного характера, в том числе по обеспечению пожарной безопасности и гражданской обороне.**

СНиП 2.05.02-85\*, СНиП 2.05.09-90, технический регламент №123-ФЗ, СП 2.13130.2009 не содержат противопожарных требований в части степени огнестойкости и класса конструктивной пожарной опасности, предела огнестойкости и класса пожарной опасности строительных конструкций для автомобильных дорог.

В связи с тем, что объект – Автодорога от промплощадки ОАО «Уральский завод химреактивов» до промплощадки АО «Уралэлектромедь» не является пожароопасным расчет пожарных рисков угрозы жизни и здоровью людей и уничтожения имущества не производится.

Проектируемый объект не несет собой пожарную опасность. Возникновение пожара возможно только на автотранспорте или строительной технике и оборудовании при строительстве или эксплуатации проектируемого участка автодороги.

Тушение пожаров на объектах должно проводиться только работниками пожарной охраны, имеющими специальную подготовку и специальные средства защиты. Тушение пожаров должностными лицами и гражданами возможно только в начальной стадии при помощи первичных средств пожаротушения.

Изм.	Кол.у	Лист	№док	Подпись	Дата	Изм. № подл.	Подпись и дата	Взам. инв. №	Лист
									17
1780 – ПИТ 1. ПЗ									Лист
									17



Номер точки	Координаты	
	X	Y
91	405393,66	1531650,80
92	405381,56	1531656,56
93	405360,66	1531658,63
94	405342,93	1531655,63
95	405346,25	1531642,31
96	405361,02	1531644,01
97	405376,33	1531641,80
98	405388,56	1531636,83
99	405400,49	1531628,03
100	405414,33	1531611,84
101	405410,05	1531608,15
102	405460,33	1531547,77
103	405462,08	1531549,24
104	405483,37	1531519,62
105	405484,07	1531515,98
106	405487,30	1531511,82
107	405492,52	1531510,14
108	405506,51	1531491,96
109	405507,78	1531485,49
110	405502,24	1531469,74
111	405520,98	1531462,06
112	405522,87	1531466,50
113	405525,62	1531467,07
114	405535,74	1531453,24
115	405554,81	1531428,46
116	405553,11	1531426,84
117	405582,67	1531388,00
118	405632,90	1531326,04
119	405635,40	1531328,23
120	405731,31	1531211,14
121	405760,72	1531175,83
122	405762,11	1531171,81
123	405765,21	1531168,03
124	405767,14	1531168,01
125	405776,54	1531156,31
126	405782,37	1531145,48
127	405781,87	1531141,83
128	405796,85	1531123,16
129	405801,07	1531122,11
130	405828,36	1531095,35
131	405839,47	1531081,75
132	405839,94	1531075,22
133	405829,65	1531060,08
134	405843,78	1531049,77
135	405849,18	1531055,66
136	405857,17	1531054,90
137	405890,49	1531015,01
138	405905,75	1531001,59
139	405931,44	1530969,50

Номер точки	Координаты	
	X	Y
140	405961,88	1530933,75
141	405996,51	1530892,15
142	406032,39	1530845,62
143	406049,73	1530819,55
144	406075,27	1530778,01
145	406128,84	1530692,61
146	406192,53	1530590,50
147	406216,20	1530550,95
148	406241,42	1530511,87
149	406281,21	1530450,12
150	406292,75	1530431,11
151	406301,09	1530419,44
152	406307,34	1530404,52
153	406306,51	1530401,65
154	406319,62	1530380,10
155	406324,19	1530378,83
156	406331,63	1530370,28
157	406339,60	1530358,17
158	406340,24	1530353,79
159	406338,84	1530348,89
160	406318,64	1530336,89
161	406328,00	1530320,40
162	406346,02	1530329,96
163	406354,73	1530328,96
164	406359,05	1530323,74
165	406366,61	1530311,72
166	406375,46	1530298,18
167	406380,34	1530290,65
168	406390,80	1530273,86
169	406395,79	1530267,87
170	406459,69	1530165,43
171	406517,35	1530072,72
172	406543,95	1530028,51
173	406559,30	1530000,03
174	406578,87	1529965,14
175	406582,81	1529956,12
176	406583,41	1529950,81
177	406579,68	1529946,54
178	406565,86	1529945,93
179	406566,13	1529930,06
180	406595,30	1529930,02
181	406600,97	1529926,39
182	406651,89	1529843,51
183	406678,33	1529799,40
184	406699,71	1529753,92
185	406721,26	1529691,84
186	406726,33	1529674,62
187	406723,35	1529667,83
188	406715,67	1529665,86

Взам. инв. №

Подпись и дата

Инв. № подл.

Изм.	Кол.у	Лист	№док	Подпись	Дата

1780 – ПМТ.В1

Лист

2

Номер точки	Координаты	
	X	Y
189	406716,05	1529662,79
190	406704,82	1529661,35
191	406705,81	1529654,88
192	406719,76	1529656,27
193	406723,52	1529653,85
194	406725,41	1529645,94
195	406747,97	1529660,22
196	406766,38	1529675,39
189	406716,05	1529662,79
190	406704,82	1529661,35
191	406705,81	1529654,88
192	406719,76	1529656,27
193	406723,52	1529653,85
194	406725,41	1529645,94
195	406747,97	1529660,22
196	406766,38	1529675,39

Инд. № подл.	Подпись и дата	Взам. инв. №							Лист
									3
Изм.	Кол.у	Лист	№док	Подпись	Дата	1780 – ПМТ.В1			

Номер точки	Координаты	
	X	Y
1	406748,54	1529658,05
2	406740,32	1529687,02
3	406718,96	1529762,46
4	406695,66	1529811,06
5	406615,06	1529940,17
6	406607,84	1529965,52
7	406550,27	1530065,59
8	406444,53	1530237,92
9	406414,48	1530286,78
10	406378,12	1530346,34
11	406360,38	1530366,77
12	406347,56	1530386,91
13	406332,90	1530410,28
14	406308,33	1530440,40
15	406256,74	1530521,49
16	406262,91	1530524,98
17	406218,87	1530599,85
18	406214,27	1530607,35
19	406164,14	1530689,07
20	406148,04	1530710,97
21	406141,82	1530707,11
22	406077,54	1530809,56
23	406027,65	1530882,38
24	405994,42	1530924,09
25	405996,66	1530925,88
26	406003,20	1530935,34
27	406007,00	1530940,83
28	405968,62	1530967,34
29	405933,01	1530994,34
30	405892,54	1531053,62
31	405867,31	1531074,37
32	405870,64	1531076,06
33	405848,94	1531099,55
34	405835,82	1531113,26
35	405770,47	1531187,21
36	405737,97	1531226,95
37	405698,00	1531276,26
38	405664,52	1531318,02
39	405663,33	1531321,51
40	405612,29	1531384,78
41	405603,38	1531403,90
42	405576,91	1531439,86
43	405563,55	1531448,28
44	405531,36	1531489,73
45	405517,86	1531510,61

Номер точки	Координаты	
	X	Y
46	405491,45	1531534,99
47	405443,40	1531596,05
48	405435,45	1531606,15
49	405413,10	1531634,55
50	405403,99	1531646,06
51	405400,71	1531647,67
52	405383,00	1531657,71
53	405362,97	1531661,47
54	405342,68	1531657,15
55	405346,84	1531640,09
56	405363,44	1531642,47
57	405379,59	1531638,35
58	405390,36	1531630,21
59	405459,48	1531546,87
60	405507,78	1531485,49
61	405522,17	1531463,89
62	405593,03	1531372,53
63	405765,21	1531168,05
64	405780,86	1531141,88
65	405797,55	1531121,02
66	405836,53	1531082,31
67	405843,16	1531037,80
68	405914,92	1530986,47
69	405956,77	1530930,04
70	406018,90	1530834,21
71	406033,08	1530835,89
72	406125,25	1530691,62
73	406128,64	1530686,31
74	406164,44	1530627,89
75	406195,38	1530581,26
76	406241,42	1530511,87
77	406292,45	1530422,56
78	406337,79	1530348,86
79	406346,02	1530329,96
80	406359,05	1530323,74
81	406366,61	1530311,72
82	406375,46	1530298,18
83	406380,34	1530290,65
84	406390,80	1530273,86
85	406436,67	1530200,73
86	406474,35	1530140,84
87	406543,95	1530028,51
88	406582,44	1529951,62
89	406585,51	1529927,39
90	406628,21	1529879,42

Согласовано

Взам. инв. №

Подпись и дата

Инв. № подл.

1780 – ПМТ.В2

Изм.	Кол.уч	Лист	№ док	Подпись	Дата

Разработал	Попова	<i>[Подпись]</i>	11.20
Проверил	Тимошина	<i>[Подпись]</i>	11.20

Ведомость координат  
поворотных точек границ  
красных линий

Стадия	Лист	Листов
П		1
ООО «Пермархбюро»		

Номер точки	Координаты	
	X	Y
91	406677,02	1529798,77
92	406698,58	1529753,57
93	406721,53	1529683,41
94	406723,26	1529652,45

Инва. № подл.	Подпись и дата	Взам. инв. №							Лист
			1769 – ППО.В3						2
Изм.	Кол.у	Лист	№док	Подпись	Дата				



Кадастровый номер исходного земельного участка или номер кадастрового квартала	Статус земельного участка	Занимаемая площадь земельного участка в границах красных линий, м <sup>2</sup>	Площадь исходного земельного участка, м <sup>2</sup>	Категория земель	Вид разрешенного использования по документу
66:36:0000000:119 (включает обособленные земельные участки 66:36:0103005:5 66:36:0104001:3)	ранее учтенный	288	53977	земли населенных пунктов	под размещение производственной базы с железнодорожными путями
66:36:0103005:7 (входит в состав единого землепользования 66:36:0000000:181)	ранее учтенный	2267	2405	земли населенных пунктов	железнодорожные пути
66:36:0103005:8	ранее учтенный	769	1929	земли населенных пунктов	под размещение гаражных боксов
66:36:0103005:326	учтенный	24	24	земли населенных пунктов	обслуживание автотранспорта
66:36:0103005:325	учтенный	26	26	земли населенных пунктов	обслуживание автотранспорта
66:36:0103005:321	учтенный	25	25		обслуживание автотранспорта
66:36:0103005:24	учтенный	628	654		под размещение гаража
66:36:0103005:3	ранее учтенный	139 41 215	3812		земельный участок гаражно-строительного кооператива
66:36:0103005:20	ранее учтенный	4	3851		под объект гаражной застройки (под гаражными боксами)
66:36:0103007:3	ранее учтенный	47	1277	земли населенных пунктов	гаражи, автопарки
66:36:0103006:39	ранее учтенный	120	758		для ведения садоводства
66:36:0103006:40	ранее учтенный	97	658		садоводство
66:36:0103007:7 (входит в состав единого землепользования 66:36:0000000:181)	ранее учтенный	1953	1953		железнодорожные пути
66:36:0103006:38	ранее учтенный	49	419		для ведения садоводства
66:36:0103006:41	ранее учтенный	55	377		для ведения садоводства
66:36:0103006:42	ранее учтенный	59	392		для ведения садоводства
66:36:0103006:85	учтенный	90	612		для ведения садоводства
66:36:0103011:12	ранее учтенный	626	25 921		производственная база

Изн. № подл.	Подпись и дата	Взам. инв. №

Изм.	Кол.у	Лист	№ док	Подпись	Дата	1780 – ППТ1. В3	Лист
							2

Кадастровый номер исходного земельного участка или номер кадастрового квартала	Статус земельного участка	Занимаемая площадь земельного участка в границах красных линий, м <sup>2</sup>	Площадь исходного земельного участка, м <sup>2</sup>	Категория земель	Вид разрешенного использования по документу
66:36:0103011:36	ранее учтенный	447	749	земли населенных пунктов	для промышленных нужд
66:36:0103011:132	ранее учтенный	60	60		объекты гаражного назначения
66:36:0103011:101	учтенный	26	26		обслуживание автотранспорта
66:36:0103011:90	учтенный	35	35		обслуживание автотранспорта
66:36:0103011:92	учтенный	33	33		обслуживание автотранспорта
66:36:0103011:91	учтенный	27	27		обслуживание автотранспорта
66:36:0103011:93	учтенный	36	36		обслуживание автотранспорта
66:36:0103010:10 (входит в состав единого землепользования 66:36:0000000:181)	ранее учтенный	2180	2180	земли населенных пунктов	железнодорожные пути
66:36:0103010:21	ранее учтенный	44	7847		под размещение логистических и промышленных объектов
66:36:0103010:34 (входит в состав единого землепользования 66:36:0103010:26)	ранее учтенный	468	600		для строительства гаражного кооператива на 15 боксов
66:36:0103010:35 (входит в состав единого землепользования 66:36:0103010:26)	ранее учтенный	184	200		для строительства гаражного кооператива на 15 боксов
66:36:0103010:50	учтенный	437	437		под земли общего пользования
66:36:0103010:52	учтенный	464	1505		под размещение парковки служебного автотранспорта
66:36:0103010:79	учтенный	26	26		под боксовые гаражи
66:36:0103010:81	учтенный	26	26		под боксовые гаражи
66:36:0103010:83	учтенный	25	25		под боксовые гаражи
66:36:0103010:87	учтенный	27	27		под боксовые гаражи
66:36:0103010:91	учтенный	23	23		под боксовые гаражи
66:36:0103010:101	учтенный	24	24		обслуживание автотранспорта
66:36:0000000:10515	учтенный	4126	4126		для размещения железнодорожных путей

Изн. № подл.	Подпись и дата	Взам. инв. №

Изм.	Кол.у	Лист	№ док	Подпись	Дата	<b>1780 – ШТ1. В3</b>	Лист
							3

Кадастровый номер исходного земельного участка или номер кадастрового квартала	Статус земельного участка	Занимаемая площадь земельного участка в границах красных линий, м <sup>2</sup>	Площадь исходного земельного участка, м <sup>2</sup>	Категория земель	Вид разрешенного использования по документу
66:36:0103011:22 (входит в состав единого землепользования 66:36:0000000:181)	учтенный	5348	5348	земли населенных пунктов	железнодорожные пути
66:36:0103013:3	ранее учтенный	76	3943		складские помещения
66:36:0103011:27	ранее учтенный	1171	1171		под гаражные боксы и земли общего пользования ГСК № 137
66:36:0103011:94	учтенный	26	26		обслуживание автотранспорта
66:36:0103011:95	учтенный	31	31		обслуживание автотранспорта
66:36:0103013:15	ранее учтенный	3969	3969		под размещение производственно-складского комплекса
66:36:0103013:30 (входит в состав единого землепользования 66:36:0103013:29)	ранее учтенный	653	653		земельный участок членов кооператива (боксы)
66:36:0103013:32	ранее учтенный	317	11779		производственная деятельность, склады
66:36:0103013:52	ранее учтенный	137	2479		производственно-складская база
66:36:0103013:293	учтенный	4821	7 110		склады
66:36:0103015:185	учтенный	26	26		объекты гаражного назначения
66:36:0103013:69	учтенный	42	93		под тепломагистраль М-1
66:36:0103013:289	учтенный	282	973		земельный участок, занимаемый производственными и складскими зданиями
66:36:0000000:10514	учтенный	1598	4731		для размещения железнодорожных путей
66:36:0103015:145	временный	608	7602		под объекты по обслуживанию территории санитарно-защитной зоны, в отношении которого устанавливается СЗЗ
66:36:0103010:89	учтенный	22	22	под боксовые гаражи	
66:36:0108001:314	учтенный	25	1 203 347	промышленная площадка	
66:36:0103010:88	учтенный	23	23	земли населенных пунктов	под боксовые гаражи
66:36:0103010:92	учтенный	23	23		под боксовые гаражи
66:36:0103010:78	учтенный	25	25		под боксовые гаражи

Изн. № подл.	Подпись и дата	Взам. инв. №

Изм.	Кол.у	Лист	№ док	Подпись	Дата
------	-------	------	-------	---------	------

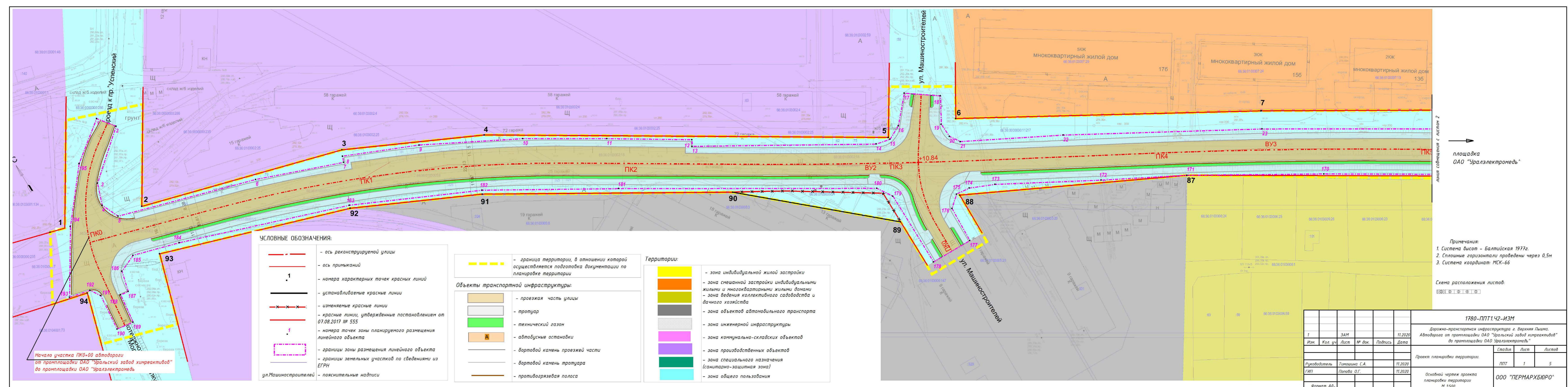
Кадастровый номер исходного земельного участка или номер кадастрового квартала	Статус земельного участка	Занимаемая площадь земельного участка в границах красных линий, м <sup>2</sup>	Площадь исходного земельного участка, м <sup>2</sup>	Категория земель	Вид разрешенного использования по документу
66:36:0103010:84	учтенный	23	23		под боксовые гаражи
66:36:0103010:85	учтенный	23	23		под боксовые гаражи
66:36:0103010:77	учтенный	23	23		под боксовые гаражи
66:36:0103010:86	учтенный	23	23		под боксовые гаражи
66:36:0103010:82	учтенный	25	25		под боксовые гаражи
66:36:0103010:80	учтенный	25	25		под боксовые гаражи
66:36:0103010:90	учтенный	25	25		под боксовые гаражи
66:36:0103011:96	учтенный	31	31	земли населенных пунктов	обслуживание автотранспорта
66:36:0103011:97	учтенный	30	30		обслуживание автотранспорта
66:36:0103011:99	учтенный	34	34		обслуживание автотранспорта
66:36:0103011:100	учтенный	33	33		обслуживание автотранспорта
66:36:0103010:7	ранее учтенный	822	822		под объект гаражной застройки
66:36:0103010:6	ранее учтенный	1196	196		под объект гаражной застройки
66:36:0103002:84	учтенный	26	26	земли населенных пунктов	объекты гаражного назначения
66:36:0103002:85	учтенный	28	28		объекты гаражного назначения
66:36:0103002:86	учтенный	35	48		объекты гаражного назначения
66:36:0103002:87	учтенный	26	26		объекты гаражного назначения
66:36:0103005:339	учтенный	25	25		объекты гаражного назначения
66:36:0103005:337	учтенный	25	25		объекты гаражного назначения
66:36:0103005:347	учтенный	26	26		объекты гаражного назначения
66:36:0103010:130	учтенный	30	30		объекты гаражного назначения
66:36:0103011:98	учтенный	35	35		обслуживание автотранспорта
66:36:0103010:120	учтенный	24	24		объекты гаражного назначения
66:36:0103005:336	учтенный	25	25		объекты гаражного назначения
66:36:0103015:191	учтенный	27	27		объекты гаражного назначения
66:36:0103015:192	учтенный	25	25		объекты гаражного назначения
66:36:0103015:193	учтенный	25	25	земли населенных пунктов	объекты гаражного назначения
66:36:0103015:195	учтенный	26	26		объекты гаражного назначения

Инв. № подл.	Подпись и дата	Взам. инв. №

Изм.	Кол.у	Лист	№ док	Подпись	Дата	1780 – ППТ1. В3	Лист
							5

66:36:0103015:198	учтенный	23	23		объекты гаражного назначения
66:36:0103015:187	учтенный	25	25		объекты гаражного назначения
66:36:0103015:188	учтенный	28	28		объекты гаражного назначения
66:36:0103015:201	учтенный	25	25		объекты гаражного назначения
66:36:0103015:194	учтенный	26	26		объекты гаражного назначения
66:36:0103015:202	учтенный	25	25		объекты гаражного назначения
66:36:0103015:279	учтенный	25	25		хранение автотранспорта
66:36:0103015:199	учтенный	26	26		объекты гаражного назначения
66:36:0103015:190	учтенный	27	27		объекты гаражного назначения
66:36:0103015:200	учтенный	25	25		объекты гаражного назначения
66:36:0103015:196	учтенный	25	25		объекты гаражного назначения
66:36:0103015:197	учтенный	27	27		объекты гаражного назначения
66:36:0103015:186	учтенный	34	34		объекты гаражного назначения
66:36:0103015:189	учтенный	39	39		объекты гаражного назначения
	Итого:	<b>42137</b>			

Изн. № подл.	Подпись и дата	Взам. инв. №							Лист
									6
Изм.	Кол.у	Лист	№док	Подпись	Дата				



- УСЛОВНЫЕ ОБОЗНАЧЕНИЯ:**
- ось реконструируемой улицы
  - ось примыканий
  - 1 - номера характерных точек красных линий
  - устанавливаемые красные линии
  - изменяемые красные линии
  - красные линии, утвержденные постановлением от 07.08.2017 № 555
  - 1 - номера точек зоны планируемого размещения линейного объекта
  - границы зоны размещения линейного объекта
  - границы земельных участков по сведениям из ЕГРН
  - ул.Машиностроителей - пояснительные надписи

- Объекты транспортной инфраструктуры:**
- граница территории, в отношении которой осуществляется подготовка документации по планировке территории
  - проезжая часть улицы
  - тротуар
  - технический газон
  - автобусные остановки
  - бортовой камень проезжей части
  - бортовой камень тротуара
  - противогрязевая полоса

- Территории:**
- зона индивидуальной жилой застройки
  - зона смешанной застройки индивидуальными жилыми и многоквартирными жилыми домами
  - зона ведения коллективного садоводства и дачного хозяйства
  - зона объектов автомобильного транспорта
  - зона инженерной инфраструктуры
  - зона коммунально-складских объектов
  - зона производственных объектов
  - зона специального назначения (санитарно-защитная зона)
  - зона общего пользования

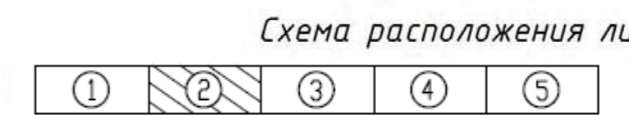
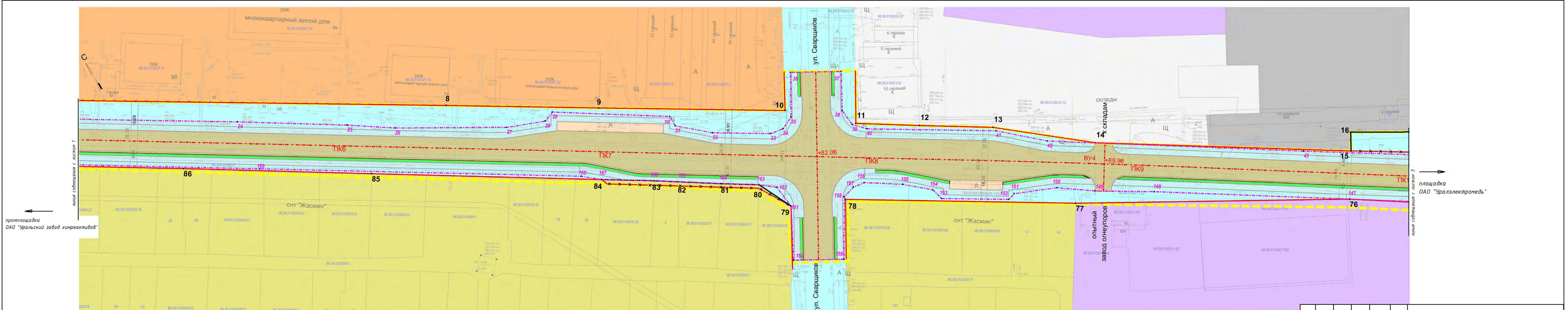
Начало участка ПК0+00 автодороги от промплощадки ОАО "Уральский завод химреактивов" до промплощадки ОАО "Уралэлектромедь"

площадка ОАО "Уралэлектромедь"

**Примечания:**  
 1. Система высот - Балтийская 1977г.  
 2. Сплошные горизонталы проведены через 0,5м  
 3. Система координат: МСК-66

Схема расположения листов:

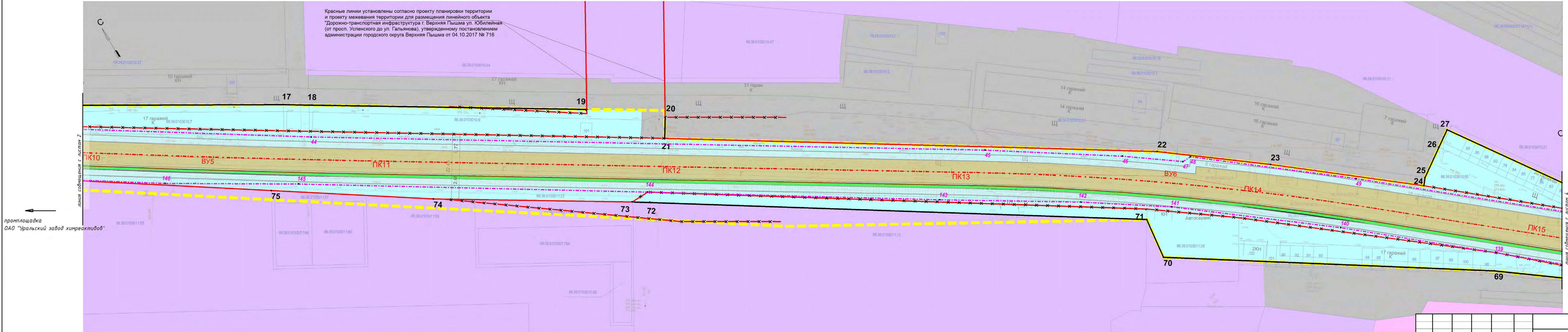
					<b>1780-ППТ1.42-ИЗМ</b>		
					Дорожно-транспортная инфраструктура г. Верхняя Пышма. Автодорога от промплощадки ОАО "Уральский завод химреактивов" до промплощадки ОАО "Уралэлектромедь"		
1		ЗАМ			11.2020		
Изм.	Кол. уч.	Лист	№ док.	Подпись	Дата		
					Проект планировки территории.		
					Стадия    Лист    Листов		
					ППТ    1    5		
					Основной чертеж проекта планировки территории М 1:500		
					ООО "ПЕРМАРХБЮРО"		
					Формат А0-		



					1780-ППТ1.42-ИЗМ		
					Дорожно-транспортная инфраструктура г. Верхняя Пышма. Автодорога от промплощадки ОАО \"Уральский завод химреактивов\" до промплощадки ОАО Уралэлектромедь		
1		ЗАМ		11.2020	Стадия	Лист	Листов
Изм.	Кол. уч.	Лист	№ док.	Подпись	Дата		
					Проект планировки территории.		
					ППТ		
					2		
					5		
					Основной чертёж проекта планировки территории М 1:500		
					ООО \"ПЕРМАРХБЮРО\"		
					Формат А0-		

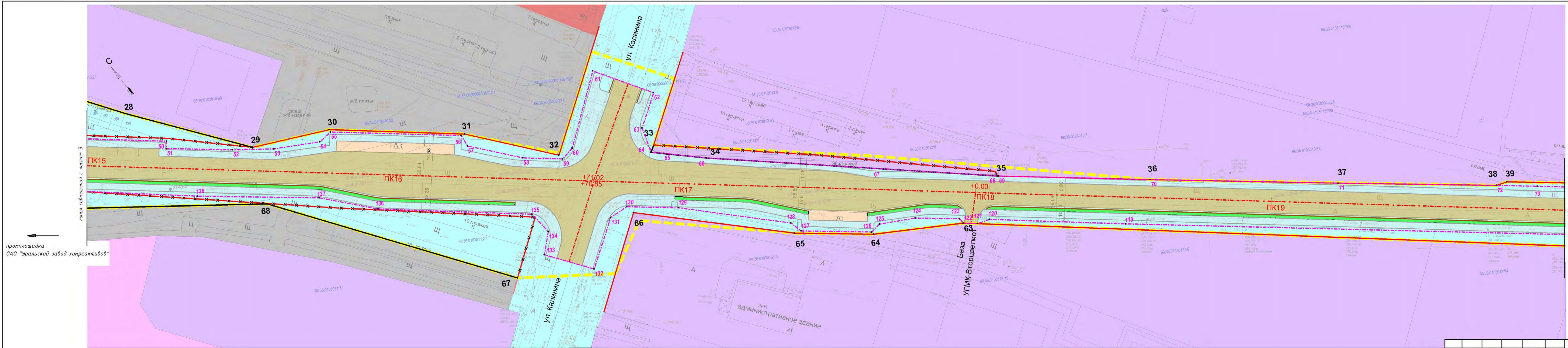
промплощадка ОАО \"Уральский завод химреактивов\" ←

→ площадка ОАО \"Уралэлектромедь\"



					1780-ППТ1.42-ИЗМ		
					Дорожно-транспортная инфраструктура г. Верхняя Пышма. Автоторага от промплощадки ОАО "Уральский завод химреактивов" до промплощадки ОАО "Уралэлектромедь"		
Изм.	Кол. уч.	Лист	№ док.	Подпись	Дата		
						Стадия	Лист
Руководитель	Тимошина С.А.				11.2020	ППТ	3
ГИП	Попова О.Г.				11.2020		5
Формат А0-						ООО "ПЕРМАРХБЮРО"	

промплощадка  
ОАО "Уральский завод химреактивов"

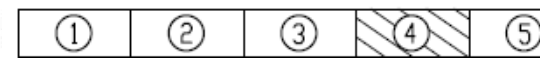


линия совмещения с листом 3

линия совмещения с листом 5

площадка  
ОАО "Уралэлектромедь"

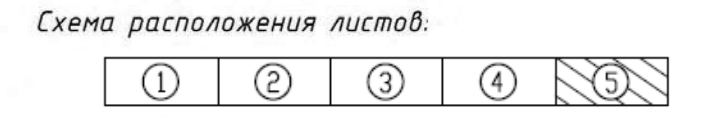
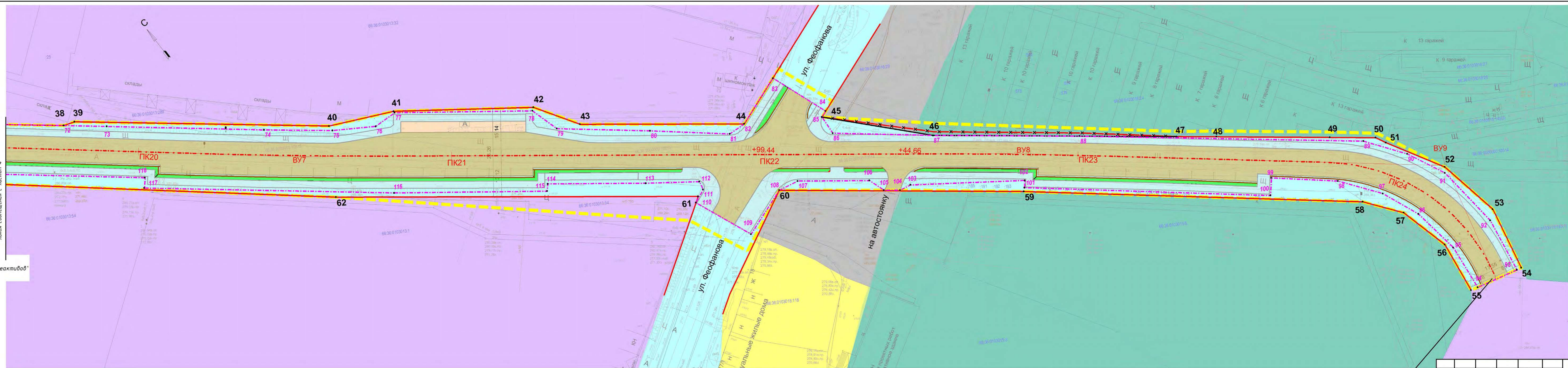
Схема расположения листов:



					<b>1780-ППТ1.42-ИЗМ</b>			
					Дорожно-транспортная инфраструктура г. Верхняя Пышма. Автомоби́льный доро́жный маршрут от промплощадки ОАО "Уральский завод химреактивов" до промплощадки ОАО "Уралэлектромедь"			
1	ЗАМ			11.2020	Проект планировки территории.	Стадия	Лист	Листов
Изм.	Кол. уч.	Лист	№ док.	Подпись		Дата	ППТ	4
Руководитель	Тимашина С.А.				11.2020			
ГИП	Попова О.Г.				11.2020			
Формат А0-								
					Основной чертеж проекта планировки территории М 1:500		ООО "ПЕРМАРХБЮРО"	

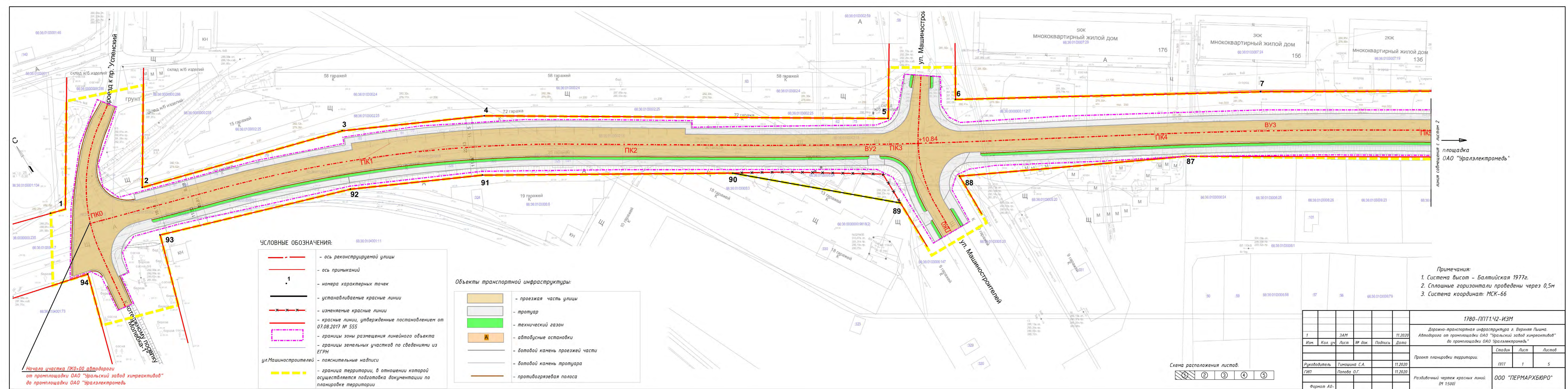
← промплощадка  
ОАО "Уральский завод химреактивов"

Линия собственности с листом 4



Конец участка ПК24+49,5 автодороги  
от промплощадки ОАО "Уральский завод химреактивов"  
до промплощадки ОАО "Уралэлектромедь"

1780-ППТ1.42-ИЗМ					
Дорожно-транспортная инфраструктура г. Верхняя Пышма. Автодорога от промплощадки ОАО "Уральский завод химреактивов" до промплощадки ОАО "Уралэлектромедь"					
1					11.2020
Изм.	Кол. уч.	Лист	№ док.	Подпись	Дата
Руководитель	Тимошина С.А.				11.2020
ГИП	Попова О.Г.				11.2020
Формат А0-					
Проект планировки территории.			Стадия	Лист	Листов
Основной чертеж проекта планировки территории М 1:500			ППТ	3	5
			ООО "ПЕРМАРХБЮРО"		



- УСЛОВНЫЕ ОБОЗНАЧЕНИЯ:**
- - - - ось реконструируемой улицы
  - - ось примыканий
  - 1** - номера характерных точек
  - - устанавливаемые красные линии
  - x x x - изменяемые красные линии
  - - красные линии, утвержденные постановлением от 07.08.2017 № 555
  - границы зоны размещения линейного объекта
  - границы земельных участков по сведениям из ЕГРН
  - ул.Машиностроителей - пояснительные надписи
  - граница территории, в отношении которой осуществляется подготовка документации по планировке территории

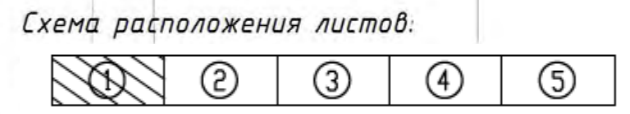
- Объекты транспортной инфраструктуры:**
- проезжая часть улицы
  - тротуар
  - технический газон
  - А - автобусные остановки
  - бортовой камень проезжей части
  - бортовой камень тротуара
  - противогрязевая полоса

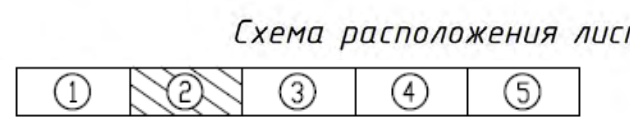
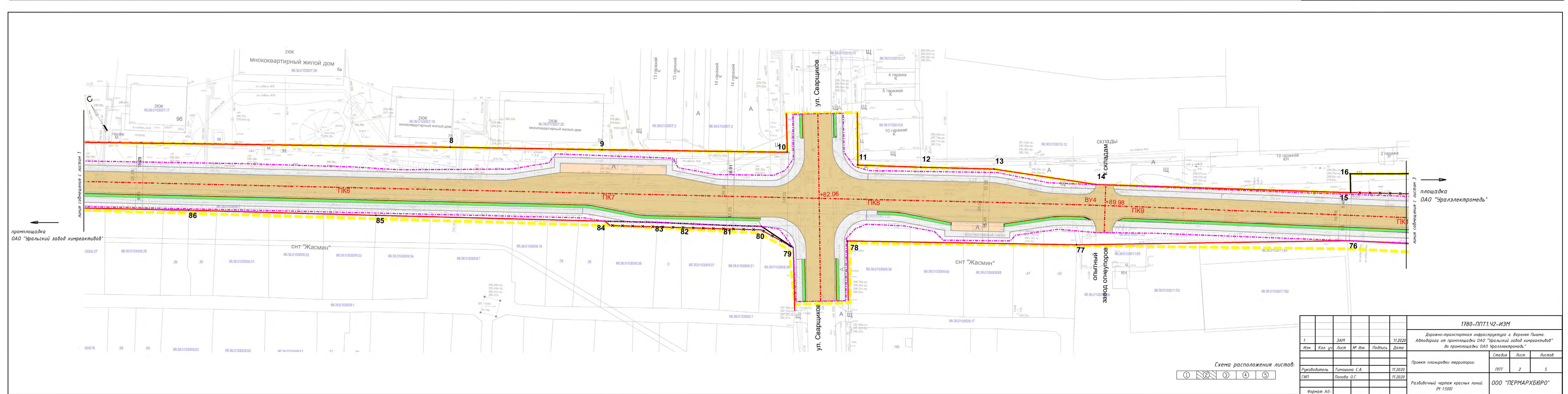
Начало участка ПК0-00 автодороги от промплощадки ОАО "Уральский завод химреактивов" до промплощадки ОАО "Уралэлектромедь"

площадка ОАО "Уралэлектромедь"

- Примечания:**
1. Система высот - Балтийская 1977г.
  2. Сплошные горизонталы проведены через 0,5м
  3. Система координат: МСК-66

1780-ППТ1.42-ИЗМ					
Дорожно-транспортная инфраструктура г. Верхняя Лышма. Автодорога от промплощадки ОАО "Уральский завод химреактивов" до промплощадки ОАО Уралэлектромедь"					
Изм	Кол. уч	Лист	№ док.	Подпись	Дата
Руководитель Тимошина С.А. 11.2020					
ГИП Попова О.Г. 11.2020					
Формат А0-					
Проект планировки территории.			Стадия	Лист	Листов
Разбивочный чертеж красных линий. (М 1:500)			ППТ	1	5
ООО "ПЕРМАРХБЮРО"					



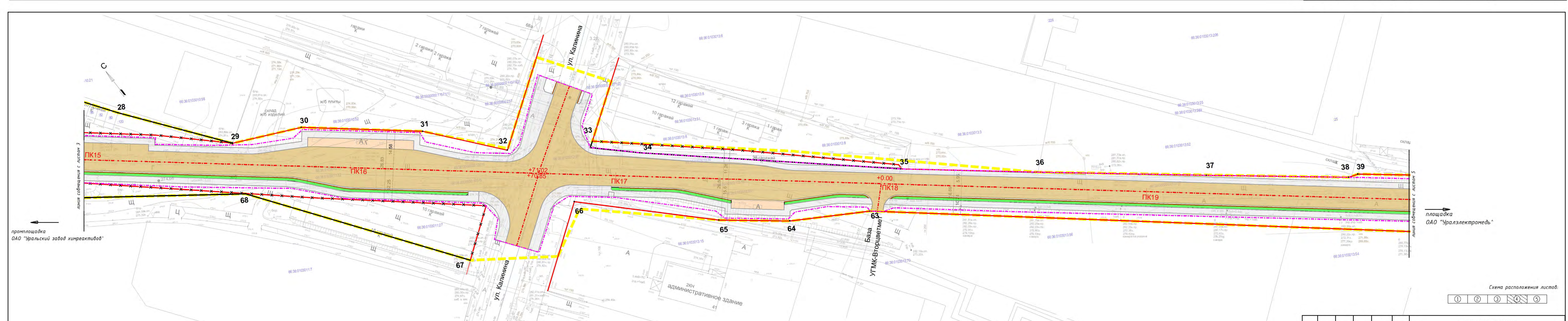


					<b>1780-ППТ1.42-ИЗМ</b>		
					Дорожно-транспортная инфраструктура г. Верхняя Пышма. Автомобиля от промплощадки ОАО "Уральский завод химреактивов" до промплощадки ОАО "Уралэлектромедь"		
1		ЗАМ			11.2020		
Изм.	Кол. уч.	Лист	№ док.	Подпись	Дата		
					Проект планировки территории.		
					Стадия	Лист	Листов
					ППТ	2	5
					Разбивочный чертеж красных линий. (М 1:500)		
					ООО "ПЕРМАРХБЮРО"		
					Формат А0-		

промплощадка  
ОАО "Уральский завод химреактивов"

площадка  
ОАО "Уралэлектромедь"

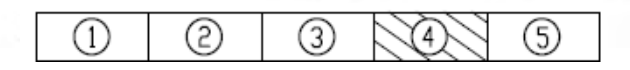




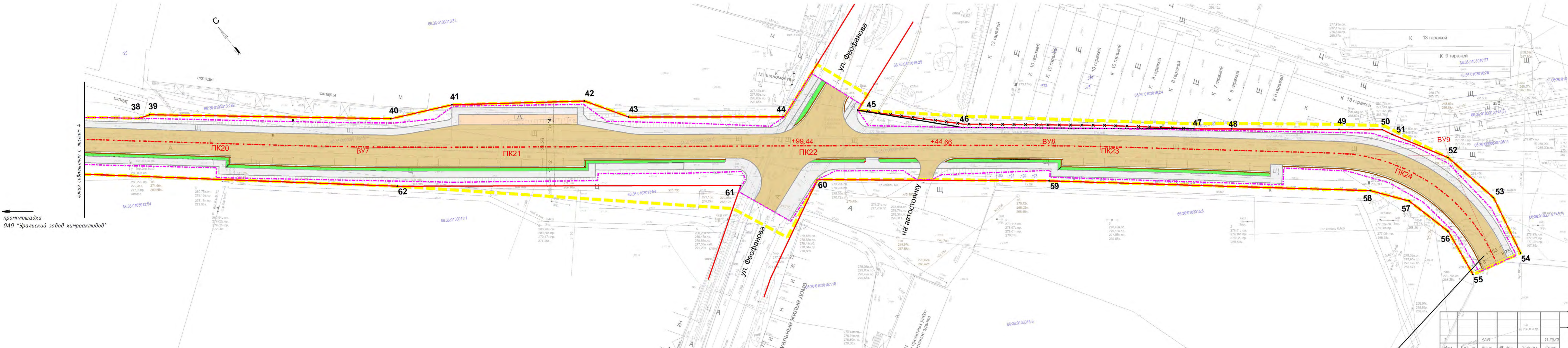
пром.площадка  
ОАО "Уральский завод химреактивов"

площадка  
ОАО "Уралэлектромедь"

Схема расположения листов.

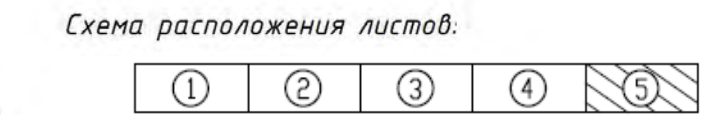


					1780-ППТ1.42-ИЗМ			
					Дорожно-транспортная инфраструктура г. Верхняя Пышма. Автодорога от пром.площадки ОАО "Уральский завод химреактивов" до пром.площадки ОАО "Уралэлектромедь"			
Изм.	Кол. уч.	Лист	№ док.	Подпись	Дата	Стадия	Лист	Листов
						ППТ	4	5
Руководитель Тимошина С.А.						Проект планировки территории.		
ГИП Попова О.Г.						Разбивочный чертеж красных линий.		
Формат А0-						ООО "ПЕРМАРХБЮРО" (М 1:500)		



промплощадка  
ОАО "Уральский завод химреактивов"

Конец участка ПК24+49,5 автодороги  
от промплощадки ОАО "Уральский завод химреактивов"  
до промплощадки ОАО "Уралэлектромедь"



				<b>1780-ППТ1.42-ИЗМ</b>		
				Дорожно-транспортная инфраструктура г. Верхняя Пышма. Автодорога от промплощадки ОАО "Уральский завод химреактивов" до промплощадки ОАО Уралэлектромедь"		
Изм.	Кол. уч.	Лист	№ док.	Подпись	Дата	
					11.2020	
				Проект планировки территории.		
Руководитель	Тимошина С.А.			11.2020		
ГИП	Попова О.Г.			11.2020		
				Разбивочный чертеж красных линий. (М 1:500)		
				ООО "ПЕРМАРХБЮРО"		
				Формат А0-		



**АДМИНИСТРАЦИЯ ГОРОДСКОГО ОКРУГА  
Верхняя Пышма  
ПОСТАНОВЛЕНИЕ**

---

от 15.09.2020 № 714

г. Верхняя Пышма

***О подготовке внесения изменений в документацию по планировке территории***

Руководствуясь статьями 45, 46 Градостроительного кодекса Российской Федерации, статьей 13 Правил землепользования и застройки на территории городского округа Верхняя Пышма, утвержденных Решением Думы городского округа Верхняя Пышма от 31 октября 2019 года № 15/4, пунктом 19 части 7 статьи 25 Устава городского округа Верхняя Пышма, в целях обеспечения устойчивого развития территорий, выделения элементов планировочной структуры (кварталов, микрорайонов, иных элементов), установления границ земельных участков, на которых расположены объекты капитального строительства, границ земельных участков, предназначенных для строительства и размещения линейных объектов, администрация городского округа Верхняя Пышма

**ПОСТАНОВЛЯЕТ:**

1. Признать утратившим силу постановление администрации городского округа Верхняя Пышма от 24.07.2019 № 855 «О подготовке внесения изменений в документацию по планировке территории».

2. Принять решение о подготовке проекта внесения изменений в документацию по планировке территории, утвержденную постановлением администрации городского округа Верхняя Пышма от 07.08.2017 № 555 «Об утверждении документации по планировке территории для размещения линейного объекта «Дорожно-транспортная инфраструктура г. Верхняя Пышма. Автодорога от промплощадки ОАО «Уральский завод химреактивов» до промплощадки АО «Уралэлектромедь», в связи с уточнением положения границ территории общего пользования.

3. Утвердить Задание на подготовку проекта внесения изменений в документацию по планировке территории (проект планировки и проект межевания) для размещения линейного объекта, указанного в пункте 1 настоящего постановления (прилагается).

4. Утвердить срок подготовки проекта внесения изменений в документацию по планировке территории для размещения линейного объекта: 1 декабря 2020 года.

5. Финансирование работ по разработке документации по планировке территории для размещения линейного объекта, указанного в пункте 1 настоящего постановления, осуществить за счет средств местного бюджета городского округа Верхняя Пышма.

6. Опубликовать настоящее постановление в газете «Красное Знамя», на официальном интернет-портале правовой информации городского округа Верхняя Пышма ([www.верхняяпышма-право.рф](http://www.верхняяпышма-право.рф)) и на официальном сайте городского округа Верхняя Пышма ([www.movp.ru](http://www.movp.ru)).

Глава городского округа



И.В. Соломин

УТВЕРЖДАЮ:  
Глава городского округа  
Верхняя Пышма

\_\_\_\_\_ /И.В. Соломин/

«\_\_\_\_\_» \_\_\_\_\_ 2020 г.

## **ЗАДАНИЕ**

на подготовку проекта внесения изменений в документацию по планировке территории для размещения линейного объекта «Реконструкция автодороги по ул. Гальянова в г. Верхняя Пышма Свердловской области»

г. Верхняя Пышма  
2020 год

## ЗАДАНИЕ

на подготовку проекта внесения изменений в документацию по планировке территории для размещения линейного объекта «Реконструкция автодороги по ул. Гальянова в г. Верхняя Пышма Свердловской области»

№ п/п	Перечень основных требований	Содержание требований
1	2	3
<b>I. ОБЩИЕ ДАННЫЕ</b>		
1	Основание для разработки документации	Постановление администрации городского округа Верхняя Пышма от __.09.2020 № _____.
2	Инициатор подготовки документации по планировке территории	Администрация городского округа Верхняя Пышма.
3	Исполнитель работ	Проектная организация, выполняющая документацию по планировке территории, выбирается заказчиком в соответствии с требованиями действующего законодательства Российской Федерации
4	Источник финансирования работ по подготовке документации по планировке территории	Бюджет городского округа Верхняя Пышма.
5	Вид разрабатываемой документации по планировке территории	Внесение изменений в проект планировки территории и проект межевания территории в части изменения положения красных линий, в том числе, в части увеличения территории общего пользования.
6	Сроки разработки документации по планировке территории	Декабрь 2020 года
7	Вид и наименование планируемого к размещению объекта капитального строительства, его основные технические характеристики	Автодорога по ул. Гальянова. Начало участка – промплощадка ОАО «Уральский завод химреактивов», окончание – промплощадка АО «Уралэлектромедь». Протяженность: 2500 метров. Категория улицы и дороги: магистральная улица районного значения 3-го класса, принята в соответствии с постановлением администрации городского округа Верхняя Пышма от 13.02.2020 № 105 «О внесении изменений в постановление администрации городского округа Верхняя Пышма от 28.02.2020 № 928 «Об

		утверждении перечня автомобильных дорог общего пользования местного значения городского округа Верхняя Пышма».
8	Цель подготовки документации	Подготовка проектов планировки территории осуществляется для выделения элементов планировочной структуры, установления границ территорий общего пользования, границ зон планируемого размещения объектов капитального строительства, определения характеристик и очередности планируемого развития территории.
9	Нормативные документы и требования нормативного и регулятивного характера, включая назначение территории и требования к ее развитию, установленные документами территориального планирования и правовыми актами	<p>Внесение изменений в документацию по планировке территории в части внесения изменений в проект межевания территории выполнить в соответствии с требованиями законодательства Российской Федерации, включая:</p> <ul style="list-style-type: none"> <li>- Градостроительный кодекс Российской Федерации;</li> <li>- Земельный кодекс Российской Федерации;</li> <li>- Приказ Минстроя России от 25.04.2017 № 742/пр «О Порядке установления и отображения красных линий, обозначающих границы территорий, занятых линейными объектами и (или) предназначенных для размещения линейных объектов» (Зарегистрировано в Минюсте России 26.05.2017 № 46858);</li> <li>- Постановление Правительства РФ от 12.05.2017 № 564 об утверждении Положения о составе и содержании проектов планировки территории, предусматривающих размещение одного или нескольких линейных объектов;</li> <li>- Положение о порядке подготовки и утверждения документации по планировке территории городского округа Верхняя Пышма, утвержденном от 28.08.2020 № 679.</li> <li>- иные действующие государственные регламенты, нормы, правила, стандарты, а также исходные данные, технические условия и требования, выданные органами</li> </ul>

		<p>государственного надзора и заинтересованными организациями.</p> <p>При разработке внесения изменений в документацию по планировке территории учесть:</p> <ul style="list-style-type: none"><li>- Нормативы градостроительного проектирования городского округа Верхняя Пышма, утвержденные Решением Думы городского округа Верхняя Пышма от 25.02.2016 № 40/5;</li><li>- СП 396.1325800.2018 «Улицы и дороги населенных пунктов»;</li><li>- СП 42.13330.2016. Свод правил. Градостроительство. Планировка и застройка городских и сельских поселений. Актуализированная редакция СНиП 2.07.01-89* (утв. Приказом Минстроя России от 30.12.2016 № 1034/пр);</li><li>- СНиП 11-04-2003 «Инструкция о порядке разработки, согласования, экспертизе и утверждении градостроительной документации», в части не противоречащей Градостроительному кодексу РФ;</li><li>- РДС 30-201-98 «Инструкция о порядке проектирования и установления красных линий в городах и других поселениях Российской Федерации»;</li><li>- СП 51.13330.2016 «Защита от шума. Актуализированная редакция СНиП 23-03-2003»;</li><li>- СП 34.13330.2012 «Свод правил. Автомобильные дороги»;</li><li>- Генеральный план городского округа Верхняя Пышма, утвержденный Решением Думы городского округа Верхняя Пышма от 26.02.2010 №16/1 (в действующей редакции);</li><li>- Положение о порядке организации и проведения общественных обсуждений и публичных слушаний в городском округе Верхняя Пышма, утвержденное Решением Думы городского округа Верхняя Пышма от 28 мая 2020 года № 22/12;</li></ul>
--	--	---

		- Приказ Минэкономразвития России от 25.07.2014 № 456-ДСП.
<b>II. СОСТАВ И СОДЕРЖАНИЕ РАБОТ</b>		
10	Требования к выполнению инженерных изысканий	Не требуется
11	Состав исходных данных для разработки документации по планировке территории	<p>Документацию по планировке территории выполнить в системе координат МСК-66 с использованием материалов инженерных изысканий, выполненных в составе работ по проектированию объекта.</p> <p>Исходные данные:</p> <ol style="list-style-type: none"> <li>1) Генеральный план городского округа Верхняя Пышма применительно к территории города Верхняя Пышма, утвержденный Решением Думы городского округа Верхняя Пышма от 28.06.2018 № 75/3</li> <li>2) Материалы инженерных изысканий, имеющиеся в наличии;</li> <li>3) Документация по планировке территории для размещения линейного объекта «Дорожно-транспортная инфраструктура г. Верхняя Пышма. Автодорога от промплощадки ОАО «Уральский завод химреактивов» до промплощадки АО «Уралэлектромедь» в редактируемом формате (dwg), утвержденная постановлением администрации городского округа Верхняя Пышма от 07.08.2015 № 555.</li> <li>4) Сведения государственного кадастра недвижимости об объектах недвижимости, находящейся на территории проектирования.</li> <li>5) Ранее утвержденная документация по планировке территории, в том числе на границах территории и на линейные объекты.</li> </ol> <p>Сбор исходных данных для разработки внесения изменений в проект планировки территории и проект межевания территории осуществляется Исполнителем работ самостоятельно, в том числе в объеме на усмотрение Исполнителя, с учетом необходимости для сбора наиболее полных</p>

		сведений для выполнения качественных работ по проектированию, включая необходимые технические условия.
12	Требования к выполнению проекта планировки и межевания территории	<p>Внести необходимые изменения в действующую документацию по планировке территории линейного объекта (объекта местного значения) в части уточнения территории общего пользования с учетом уточнения границы и перечня земельных участков и объектов недвижимости, подлежащих изъятию для государственных и муниципальных нужд при формировании территории общего пользования улицы, в том числе для строительства линейного объекта с размещением всех необходимых инженерных сетей и коммуникаций:</p> <ol style="list-style-type: none"> <li>1) на участке 1.1 установить красную линию по границам земельных участков с КН 66:36:0103006:36, 66:36:0103006:2, 66:36:0103006:37, 66:36:0103006:21, совместить с точкой 76 на земельном участке с КН 66:36:0103006:38;</li> <li>2) на участках 1.2, 1.3 исключить изменение утвержденной красной линии;</li> <li>3) на участке 1.4 установить красную линию южнее, по участкам с КН 66:36:0103011:12, 66:36:0103011:36, по территории ГСК № 100, в целях размещения инженерных сетей на территории общего пользования;</li> <li>4) на участке 1.5 установить красную линию с пересечением южного блока строений, расположенных на земельном участке с кадастровым номером 66:36:0103011:27, в целях размещения инженерных сетей на территории общего пользования на перекрестке ул. Гальянова и ул. Калинина;</li> <li>5) на участке 1.6 соединить красной линией существующие точки № 30 и № 32 утвержденной ранее красной линии;</li> <li>6) на участке 1.7 установить красную линию по южной границе территории ГСК № 96 и иные необходимые изменения в части корректировки и</li> </ol>

		<p>уточнения размещения инженерных сетей и коммуникаций.</p> <p>Состав чертежей и наименование чертежей действующей документации по планировке территории линейного объекта изменению не подлежит.</p>
<p><b>III. ПОРЯДОК ПОДГОТОВКИ И ВЫПОЛНЕНИЯ МАТЕРИАЛОВ ПРОЕКТА</b></p>		
13	Этапы разработки документации по планировке территории	<p>Документацию разработать в I этап:</p> <ul style="list-style-type: none"> <li>- сбор и систематизация исходных данных;</li> <li>- разработка внесения изменений в документацию по проекту планировки территории: утверждаемая часть и обосновывающая часть;</li> <li>- разработка внесения изменений в проект межевания территории;</li> <li>- передача документации по планировке территории линейного объекта на согласование и последующее утверждение.</li> </ul> <p>Корректировка материалов по замечаниям согласующих организаций в максимально короткие сроки для последующего согласования.</p>
14	Согласование документации по планировке территории	<p>Проект планировки территории и проект межевания территории согласовывается с Управлением архитектуры и градостроительства администрации городского округа Верхняя Пышма.</p> <p>Исполнитель принимает участие в проведении публичных слушаний по документации по планировке территории в соответствии с Положением о порядке подготовки и утверждения документации по планировке территории городского округа Верхняя Пышма, утвержденном от 28.08.2020 № 679.</p>
15	Основные требования к содержанию, количеству и форме предоставляемых материалов по этапам разработки документации по планировке территории, последовательность и сроки выполнения работ	<p>Подготовленная документация по планировке территории, подаваемая вместе с заявлением о принятии решения об утверждении документации, включая документы и материалы предоставляются на электронном и бумажном носителе.</p> <p>На бумажном носителе материалы предоставляются в сброшюрованном и</p>

		<p>пронумерованном виде альбома формата А4 в количестве 2 экземпляров, в том числе графические цветные схемы в масштабах, выполненных согласно Заданию на подготовку документации по планировке территории и текстовые материалы на листах формата А4, по структуре и составу данных, содержащихся в электронной версии графических материалов.</p> <p>Электронные версии текстовых и графических материалов предоставляются на электронных носителях или USB Flash память в количестве 2 экземпляров в следующем виде:</p> <ol style="list-style-type: none"><li>1) отдельная папка с растровой моделью представляется в форматах TIFF, JPG, PDF, в том числе текстовая часть.</li><li>2) отдельная папка с файлами векторной модели подготовленной документации по планировке территории с географической информацией представляется в форматах XML, GML, MID/MIF, TAB, SHP, IDF, QGS, SXF вместе с файлами описания RSC, в соответствии с требованиями ст. 56 Градостроительного кодекса РФ с целью ведения государственной информационной системы обеспечения градостроительной деятельности и муниципальной геоинформационной системы ГрадИНФО городского округа Верхняя Пышма, в обязательном порядке.</li></ol> <p>Текстовая часть подготовленной документации предоставляется в форматах PDF, DOC, DOCX, TXT, RTF, XLS, XLSX, ODF, XML.</p> <p>Информация об описании местоположения границ территории, в отношении которой разработан проект межевания, красных линий, а также описания местоположения границ земельных участков, подлежащих образованию в соответствии с проектом межевания территории предоставляется в электронном формате, обеспечивающим внесение сведений в ЕГРН (MID/MIF,</p>
--	--	---

		<p>XML) в 1 экземпляре на электронном носителе CD или DVD диске.</p> <p>Формат и оформление подготовленной документации по планировке территории, подаваемые вместе с заявлением должны соответствовать следующим требованиям:</p> <ul style="list-style-type: none"> <li>– сохранение всех признаков подлинности, а именно: графической подписи лица, печати, углового штампа бланка (если имеются), в форматах PDF, DOC, DOCX (для документов с текстовым содержанием) и PDF, JPEG (для документов с графическим содержанием);</li> <li>– формирование подготовленной документации в виде отдельных файлов, а также вариант сформированных документов несколькими объединенными файлами по разделам подготовленной документации по планировке территории;</li> <li>– электронный вид документации по планировке территории, в том числе в редактируемом векторном формате, должен полностью соответствовать бумажному носителю, инициатор гарантировано обеспечивает соответствие содержания электронной копии содержанию подлинника документа.</li> </ul> <p>Ответственность за достоверность направляемых для размещения в государственной информационной системе обеспечения градостроительной деятельности сведений, документов, материалов несут лица, направившие такие сведения, документы, материалы.</p>
16	Публичные слушания или общественные обсуждения	<p>Общественные слушания или публичные слушания по проектам планировки территории, проектам межевания территории и проектам, в том числе предусматривающим внесение изменений в один из указанных утвержденных документов, проводятся в соответствии с Положением о порядке организации и проведения общественных обсуждений, публичных слушаний в городском округе Верхняя Пышма, утвержденным Решением Думы городского округа</p>

		Верхняя Пышма от 28.05.2020 года № 22/12.
17	Особые условия	Не требуется
<b>III. СХЕМА ГРАНИЦ ДЕЙСТВИЯ ДОКУМЕНТАЦИИ ПО ПЛАНИРОВКЕ ТЕРРИТОРИИ (границ проектирования)</b>		
18		

**СОГЛАСОВАНО:**

Первый заместитель главы  
 администрации городского округа  
 Верхняя Пышма по инвестиционной  
 политике и развитию территории \_\_\_\_\_ **В.Н. Николишин**

**ОЗНАКОМЛЕНИЕ:**

Начальник Управления архитектуры  
 и градостроительства администрации  
 городского округа Верхняя Пышма \_\_\_\_\_ **С.Н. Кучмаева**

Малофеев А.П. Тел.: 8(34368) 4-27-32

