

ООО «Строительный комплекс»

**ПРОЕКТ ПЛАНИРОВКИ ТЕРРИТОРИИ  
И ПРОЕКТ МЕЖЕВАНИЯ ТЕРРИТОРИИ  
САДОВОГО ТОВАРИЩЕСТВА СОБСТВЕННИКОВ  
НЕДВИЖИМОСТИ «УСАДЬБА»**

**ПРОЕКТ МЕЖЕВАНИЯ ТЕРРИТОРИИ**  
Основная часть  
Материалы по обоснованию проекта межевания территории  
Том 3

**08.18-ПП.ПМ**

Верхняя Пышма 2018

ООО «Строительный комплекс»

**ПРОЕКТ ПЛАНИРОВКИ ТЕРРИТОРИИ  
И ПРОЕКТ МЕЖЕВАНИЯ ТЕРРИТОРИИ  
САДОВОГО ТОВАРИЩЕСТВА СОБСТВЕННИКОВ  
НЕДВИЖИМОСТИ «УСАДЬБА»**

**ПРОЕКТ МЕЖЕВАНИЯ ТЕРРИТОРИИ**  
Основная часть  
Материалы по обоснованию проекта межевания территории  
Том 3

**08.18-ПП.ПМ**

Главный инженер проекта:

Н.Г. Ашдель

Выполнил:

А.В. Иванов

Верхняя Пышма 2018

## Состав проекта

№ п/п	Наименование	№ томов листов	Кол-во листов	Гриф секр.	Прим.
1	2	3	4	5	6
<b>ПРОЕКТ ПЛАНИРОВКИ ТЕРРИТОРИИ</b> Основная часть Том 1					
1	Пояснительная записка	-	-	Н/С	
2	Чертеж проекта планировка территории. М 1:1000	1	1	Н/С	
3	Разбивочный чертеж красных линий. М 1:1000	2	1	Н/С	
4	Схема размещения инженерных сетей и сооружений. М 1:1000	3	1	Н/С	
<b>ПРОЕКТ ПЛАНИРОВКИ ТЕРРИТОРИИ</b> Материалы по обоснованию проекта планировки территории Том 2					
5	Пояснительная записка	-	-	Н/С	
6	Схема расположения элемента планировочной структуры. М 1:10000	4	1	Н/С	
7	Схема использования территории в период подготовки проекта планировки территории. М 1:1000	5	1	Н/С	
8	Схема организации улично-дорожной сети. М 1:1000	6	1	Н/С	
9	Схема вертикальной планировки и инженерной подготовки территории. М 1:1000	7	1	Н/С	
<b>ПРОЕКТ МЕЖЕВАНИЯ ТЕРРИТОРИИ</b> Основная часть Материалы по обоснованию проекта межевания территории Том 3					
10	Чертеж межевания территории. М 1:1000	8	1	Н/С	
11	Чертеж межевания территории. Ведомость земельных участков.	9.1-9.2	2	Н/С	

## **Оглавление**

Введение.....	4
1. Современное состояние .....	5
2. Проектная организация территории .....	5
3. Перечень и сведения о площади образуемых земельных участков .....	5

## Введение

Подготовка проекта межевания территории осуществляется для определения и согласования границ земельных участков для размещения и застройки территории садового товарищества собственников недвижимости «Усадьба».

Проект межевания территории разработан применительно к территории, расположенной в границах элемента планировочной структуры на основании следующих данных:

- Постановления администрации городского округа Верхняя Пышма от 15.03.2018 г. № 219 «О подготовке проекта планировки территории и проекта межевания территории садового товарищества собственников недвижимости «Усадьба»;
- технического задания на разработку проекта планировки территории и проекта межевания территории садового товарищества собственников недвижимости «Усадьба»;
- топографо-геодезической съемки, выполненной в 2018 г.;
- норм и правил проектирования, в т. ч.:
  - а) СНиП 11-04-2003 «Инструкция о порядке разработки, согласования, экспертизе и утверждении градостроительной документации», в части не противоречащей Градостроительному кодексу РФ;
  - б) РДС 30-201-98 «Инструкция о порядке проектирования и установления красных линий в городах и других поселениях Российской Федерации»;
  - в) ФЗ от 15.04.1998г. №66-ФЗ « О садоводческих, огороднических и дачных некоммерческих объединениях граждан»;
  - г) Градостроительный кодекс Российской Федерации (в действующей редакции);
  - д) Земельный кодекс Российской Федерации (в действующей редакции);
  - е) СП 42.13330.2011 «СНиП 2.07.01-89\* Градостроительство. Планировка и застройка городских и сельских поселений»;
  - ж) СП 53.13330.2011. Свод правил. Планировка и застройка территорий садоводческих (дачных) объединений граждан, здания и сооружения. Актуализированная редакция СНиП 30-02-97\*;
  - з) Нормативы градостроительного проектирования городского округа Верхняя Пышма, утвержденные Решением Думы городского округа Верхняя Пышма от 25.02.2016 № 40/5;
  - и) СНиП 11-04-2003 «Инструкция о порядке разработки, согласования, экспертизе и утверждении градостроительной документации», в части не противоречащей Градостроительному кодексу РФ;
  - к) СП 51.13330.2011 «Защита от шума. Актуализированная редакция СНиП 23-03-2003»;
  - л) Генеральный план городского округа Верхняя Пышма, утвержденный Решением Думы городского округа Верхняя Пышма от 26.02.2010 №16/1 (в действующей редакции);
  - м) Правила землепользования и застройки на территории городского округа Верхняя Пышма, утвержденные Решением Думы городского округа Верхняя Пышма от 30.04.2009 № 5/14 (в действующей редакции).

## **1. Современное состояние**

Объект проектирования расположен в центральной части городского округа Верхняя Пышма, в северной части п. Соколовка. Площадь территории в границах элемента планировочной структуры составляет 64 954,84 м<sup>2</sup> и включает в себя земельные участки под размещение дачных домов, под объекты инженерной, административной и транспортной инфраструктуры.

Земельный участок с кадастровым номером 66:36:1101001:329 площадью 47 080 м<sup>2</sup>, отведенный для проектирования и застройки, расположен по адресу: Свердловская область, г. Верхняя Пышма, в северной части п. Соколовка. Согласно кадастровым данным данная территория с разрешенным использованием: для ведения гражданами садоводства и огородничества.

Проектируемая территория свободна от застройки.

## **2. Проектная организация территории**

Проект межевания территории разработан на основании проекта планировки территории садового товарищества собственников недвижимости «Усадьба».

На территории проектирования выделено 38 земельных участков площадью от 1001,42 м<sup>2</sup> до 1206,77 м<sup>2</sup> под размещение садовых домов. Средняя площадь приусадебного земельного участка – 1200,00 м<sup>2</sup>. Общая площадь формируемых земельных участков под размещение садовых домов составляет 42 819,64 м<sup>2</sup>. Под объекты инженерной инфраструктуры выделен 1 земельный участок площадью 25,0 м<sup>2</sup>. Под административно-охранные объекты выделен 1 земельный участок площадью 512,61 м<sup>2</sup>.

Определение местоположения границ вновь образуемых земельных участков выполнено в соответствии с действующими градостроительными регламентами городского округа Верхняя Пышма и нормами отвода земельных участков для конкретных видов деятельности, установленными в соответствии с федеральными законами и техническими регламентами.

На чертежах межевания территории показаны границы планируемых и существующих элементов планировочной структуры, красные линии, утвержденные в составе проекта планировки территории, границы образуемых и изменяемых земельных участков, условные номера земельных участков.

## **3. Перечень и сведения о площади образуемых земельных участков**

В результате процесса межевания территории, размежеванная территория состоит из земельных участков:

- вновь образуемых – земельные участки, определенные для создания новых объектов недвижимого имущества в соответствии с утвержденным проектом планировки территории;
- территорий общего пользования.

Формируемые земельные участки находятся в территориальной зоне Ж-1 – зона жилых домов усадебного типа.

Зона жилых домов усадебного типа – территории, застроенные или планируемые к застройке индивидуальными жилыми домами с приквартирными и приусадебными участками и ведением ограниченного ЛПХ (с возможностью содержания скота и птицы).

В данной зоне предусмотрены следующие виды разрешенного использования земельных участков и объектов капитального строительства:

***Основные виды разрешенного использования:***

- индивидуальные жилые дома с приквартирными участками с возможностью содержания скота и птицы;
- индивидуальные жилые дома с приусадебными участками с возможностью ведения личного подсобного хозяйства.

***Вспомогательные виды использования, являющиеся дополнительными по отношению к основным видам использования:***

На земельном участке, выделенном под строительство индивидуального жилого дома:

- объекты надомных видов деятельности в соответствии с противопожарными нормами, не требующие установления санитарно-защитных норм и разрывов;
- гаражи встроенные или отдельно стоящие, а также открытые стоянки, но не более чем на 2 транспортных средства (категория А, В) на 1 земельный участок;
- бани, сауны, надворные туалеты;
- сооружения, связанные с выращиванием цветов, фруктов, овощей, декоративных растений (парники, теплицы, оранжереи и т.д.);
- хозяйственные постройки;
- сооружения для содержания птицы, мелкого и крупного домашнего скота;
- локальные (индивидуальные) очистные сооружения;
- скважины для забора воды, индивидуальные колодцы;
- сады, огороды, палисадники, беседки;
- детские площадки;
- спортивные площадки;
- зеленые насаждения;
- малые архитектурные формы.

В границах зоны на земельном участке, выделенном под общественное использование:

- управляющие компании;
- спортивные площадки;
- детские площадки;
- зеленые насаждения;
- аллеи, скверы;
- малые архитектурные формы;
- объекты пожарной охраны (резервуары, противопожарные водоемы);
- скважины для забора воды, колодцы;
- инженерные сооружения, предназначенные для обслуживания объектов на территории данной территориальной зоны;
- площадки мусоросборников (общие);
- гостевые стоянки в соответствии с требованиями СП 42.13330.2011. "Свод правил. Градостроительство. Планировка и застройка городских и сельских поселений (актуализированная редакция СНиП 2.07.01-89\*)" и региональными нормативами градостроительного проектирования Свердловской области.

***Условно разрешенные виды использования:***

- блокированные (двухквартирные) жилые дома с приквартирными участками с возможностью содержания скота и птицы;
- встроенно-пристроенные объекты обслуживания, в том числе мини-детские сады, иные объекты дошкольного образования, медицинские кабинеты, мини-гостиницы, объекты общественного питания, торговли и иные объекты обслуживания общей площадью менее 100 кв. м;
- объекты бытового обслуживания населения не более чем на 2 рабочих места;

- киоски, павильоны розничной торговли и обслуживания населения общей площадью не более 150 кв. м;
- мини-рынки;
- ветлечебницы без содержания животных;
- гаражи и паркинги для хранения индивидуального автотранспорта; автомойки и салоны по обслуживанию легкового автотранспорта без постов окраски автомобилей;
- инженерные сооружения, предназначенные для обслуживания объектов вне границ данной территориальной зоны;
- антенны сотовой, радиорелейной и спутниковой связи.

***Вспомогательные виды использования, являющиеся дополнительными к условно разрешенным видам использования:***

На земельном участке, выделенном под строительство блокированного жилого дома:

- объекты надомных или сельскохозяйственных видов деятельности на участках, выделенных под ЛПХ, в соответствии с противопожарными нормами не требующие установления санитарно-защитных норм и разрывов;
- гаражи встроенные или отдельно стоящие, а также открытые стоянки, но не более чем на 2 транспортных средства (категория А, В или транспортно-технологическое средство сельскохозяйственного назначения на участках, выделенных под ЛПХ) на 1 земельный участок;
- бани, сауны, надворные туалеты;
- сооружения, связанные с выращиванием цветов, фруктов, овощей, декоративных растений (парники, теплицы, оранжереи и т.д.);
- хозяйственные постройки;
- сооружения для содержания птицы, мелкого и крупного домашнего скота;
- локальные (индивидуальные) очистные сооружения;
- скважины для забора воды, индивидуальные колодцы;
- сады, огороды, палисадники, беседки;
- детские площадки;
- спортивные площадки;
- зеленые насаждения;
- малые архитектурные формы.

Перечень образуемых земельных участков, их площадь, а также вид разрешенного использования приведены в таблице 1.

Таблица 1

№ участка	Вид разрешенного использования		Площадь, м <sup>2</sup>
1	2		3
1	Для ведения гражданами садоводства и огородничества	Вспомогательный, являющиеся дополнительными по отношению к основному	1114,49
2	Для ведения гражданами садоводства и огородничества	Вспомогательный, являющиеся дополнительными по отношению к основному	1185,09
3	Для ведения гражданами садоводства и огородничества	Вспомогательный, являющиеся дополнительными по отношению к основному	1198,49

Продолжение таблицы 1

1	2	3	4
4	Для ведения гражданами садоводства и огородничества	Вспомогательный, являющиеся дополнительными по отношению к основному	1198,80
5	Для ведения гражданами садоводства и огородничества	Вспомогательный, являющиеся дополнительными по отношению к основному	1196,70
6	Для ведения гражданами садоводства и огородничества	Вспомогательный, являющиеся дополнительными по отношению к основному	1198,80
7	Для ведения гражданами садоводства и огородничества	Вспомогательный, являющиеся дополнительными по отношению к основному	1200,88
8	Для ведения гражданами садоводства и огородничества	Вспомогательный, являющиеся дополнительными по отношению к основному	1198,80
9	Для ведения гражданами садоводства и огородничества	Вспомогательный, являющиеся дополнительными по отношению к основному	1200,87
10	Для ведения гражданами садоводства и огородничества	Вспомогательный, являющиеся дополнительными по отношению к основному	1198,80
11	Для ведения гражданами садоводства и огородничества	Вспомогательный, являющиеся дополнительными по отношению к основному	1198,11
12	Для ведения гражданами садоводства и огородничества	Вспомогательный, являющиеся дополнительными по отношению к основному	1198,80
13	Для ведения гражданами садоводства и огородничества	Вспомогательный, являющиеся дополнительными по отношению к основному	1193,58
14	Для ведения гражданами садоводства и огородничества	Вспомогательный, являющиеся дополнительными по отношению к основному	1194,75

Продолжение таблицы 1

1	2	3	4
15	Административные здания, связанные с обслуживанием; объекты охраны	Вспомогательный, являющиеся дополнительными по отношению к основному	512,61
16	Инженерные сооружения, предназначенные для обслуживания объектов на территории данной территориальной зоны	Вспомогательный, являющиеся дополнительными по отношению к основному	25,0
17	Для ведения гражданами садоводства и огородничества	Вспомогательный, являющиеся дополнительными по отношению к основному	1193,53
18	Для ведения гражданами садоводства и огородничества	Вспомогательный, являющиеся дополнительными по отношению к основному	1202,37
19	Для ведения гражданами садоводства и огородничества	Вспомогательный, являющиеся дополнительными по отношению к основному	1209,60
20	Для ведения гражданами садоводства и огородничества	Вспомогательный, являющиеся дополнительными по отношению к основному	1199,27
21	Для ведения гражданами садоводства и огородничества	Вспомогательный, являющиеся дополнительными по отношению к основному	1195,40
22	Для ведения гражданами садоводства и огородничества	Вспомогательный, являющиеся дополнительными по отношению к основному	1202,13
23	Для ведения гражданами садоводства и огородничества	Вспомогательный, являющиеся дополнительными по отношению к основному	1206,77
24	Для ведения гражданами садоводства и огородничества	Вспомогательный, являющиеся дополнительными по отношению к основному	1198,38
25	Для ведения гражданами садоводства и огородничества	Вспомогательный, являющиеся дополнительными по отношению к основному	1199,17

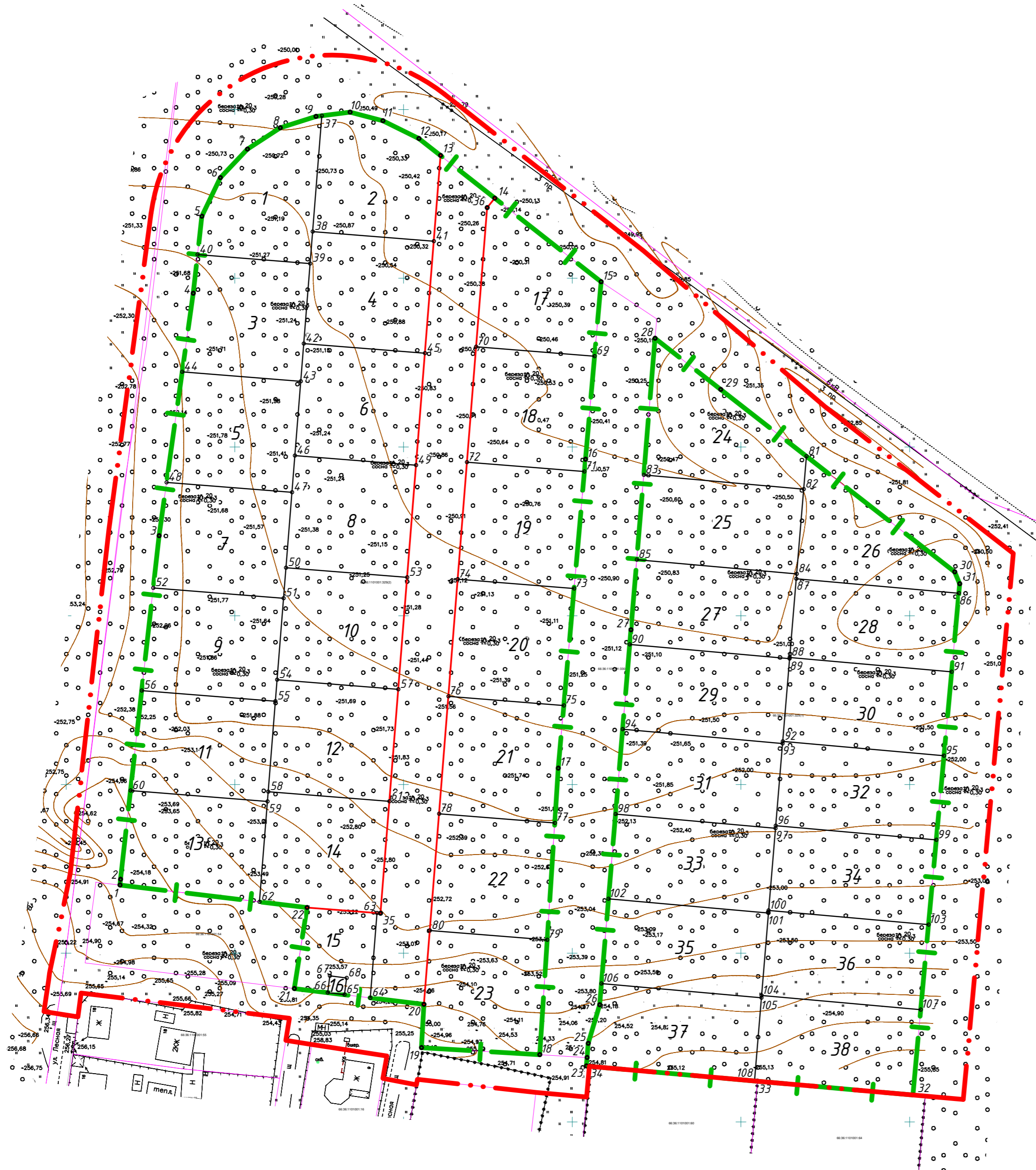
Продолжение таблицы 1

1	2	3	4
26	Для ведения гражданами садоводства и огородничества	Вспомогательный, являющиеся дополнительными по отношению к основному	1001,42
27	Для ведения гражданами садоводства и огородничества	Вспомогательный, являющиеся дополнительными по отношению к основному	1198,77
28	Для ведения гражданами садоводства и огородничества	Вспомогательный, являющиеся дополнительными по отношению к основному	1129,96
29	Для ведения гражданами садоводства и огородничества	Вспомогательный, являющиеся дополнительными по отношению к основному	1198,84
30	Для ведения гражданами садоводства и огородничества	Вспомогательный, являющиеся дополнительными по отношению к основному	1199,81
31	Для ведения гражданами садоводства и огородничества	Вспомогательный, являющиеся дополнительными по отношению к основному	1199,16
32	Для ведения гражданами садоводства и огородничества	Вспомогательный, являющиеся дополнительными по отношению к основному	1199,42
33	Для ведения гражданами садоводства и огородничества	Вспомогательный, являющиеся дополнительными по отношению к основному	1199,47
34	Для ведения гражданами садоводства и огородничества	Вспомогательный, являющиеся дополнительными по отношению к основному	1201,35
35	Для ведения гражданами садоводства и огородничества	Вспомогательный, являющиеся дополнительными по отношению к основному	1199,78
36	Для ведения гражданами садоводства и огородничества	Вспомогательный, являющиеся дополнительными по отношению к основному	1200,81
37	Для ведения гражданами садоводства и огородничества	Вспомогательный, являющиеся дополнительными по отношению к основному	1206,58

Продолжение таблицы 1

1	2	3	4
38	Для ведения гражданами садоводства и огородничества	Вспомогательный, являющиеся дополнительными по отношению к основному	1200,69

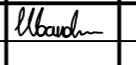
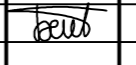
Условно разрешенный вид разрешенного использования устанавливается согласно ст. 11 Правил землепользования и застройки ГО Верхняя Пышма, в соответствии со ст. 39 Градостроительного кодекса РФ.



Условные обозначения

-  Граница участка
-  Граница проекта
-  Красные линии

Создано	
Изм. №	
Инв. № подл.	
Подпись и дата	
Взам. инв. №	

<b>08.18-ПП.ПМ</b>					
Документация по межеванию территории садового товарищества собственников недвижимости					
Изм.	Кол. уч.	Лист	№ док.	Подпись	Дата
Разраб.	Иванов				
Проверил	Хайруллин				
Н. контр.	Белебеев				
ГИП	Ашдель				
Проект планировки территории и проект межевания территории садового товарищества собственников недвижимости "Садьяда"				Стадия	Лист
Чертеж межевания территории. М 1:1000				ПМ	8

# Ведомость координат

Номер участка	Площадь участка, м <sup>2</sup>	Номер точки	Координаты точки		9	1200,87	51	4 18555,179	1535114,437	19	1209,60	71	4 18592,736	1535203,595	28	1129,96	86	4 18556,662	1535314,576		
			X	Y			54	4 18531,048	1535112,521			73	4 18558,069	1535200,546			91	4 18533,359	1535312,443		
1	1114,49	37	4 18698,182	1535125,788	10	1198,80	55	4 18524,675	1535112,015	20	1199,27	74	4 18560,808	1535166,044	29	1198,84	87	4 18560,950	1535266,380		
		38	4 18663,831	1535123,061			52	4 18558,245	1535075,809			73	4 18558,069	1535200,546			89	4 18537,271	1535264,411		
		39	4 18654,367	1535122,310			50	4 18564,244	1535115,156			75	4 18523,401	1535197,496			92	4 18512,765	1535262,372		
		40	4 18657,014	1535088,958			53	4 18561,395	1535151,043			76	4 18526,117	1535163,290			93	4 18512,147	1535262,321		
		5	4 18668,383	1535090,223			57	4 18528,200	1535148,408			74	4 18560,808	1535166,044			94	4 18516,362	1535214,947		
		6	4 18679,793	1535095,713			54	4 18531,048	1535112,521			75	4 18523,401	1535197,496			90	4 18541,484	1535217,050		
		7	4 18688,243	1535103,743			51	4 18555,179	1535114,437			17	4 18504,843	1535195,863			30	1199,81	88	4 18537,630	1535264,440
		8	4 18694,583	1535113,463			55	4 18524,675	1535112,015			77	4 18488,605	1535194,812					91	4 18533,359	1535312,443
		9	4 18697,963	1535124,023			58	4 18497,853	1535109,886			78	4 18491,326	1535160,529					95	4 18508,513	1535310,168
2	1185,09	37	4 18698,182	1535125,788	11	1198,11	59	4 18494,968	1535109,657	21	1195,40	76	4 18526,117	1535163,290	31	1199,16	92	4 18512,765	1535262,372		
		10	4 18699,223	1535134,163			60	4 18498,189	1535069,081			77	4 18488,605	1535194,812			89	4 18537,271	1535264,411		
		11	4 18696,693	1535143,883			56	4 18527,819	1535072,401			79	4 18453,974	1535192,569			93	4 18512,147	1535262,321		
		12	4 18691,413	1535154,563			54	4 18531,048	1535112,521			80	4 18456,735	1535157,783			96	4 18487,801	1535260,295		
		13	4 18686,377	1535160,964			57	4 18528,200	1535148,408			78	4 18491,326	1535160,529			97	4 18487,024	1535260,230		
		41	4 18660,982	1535158,948			61	4 18495,004	1535145,773			79	4 18453,974	1535192,569			98	4 18491,239	1535212,845		
		38	4 18663,831	1535123,061			58	4 18497,853	1535109,886			18	4 18419,913	1535190,363			94	4 18516,362	1535214,947		
3	1198,49	39	4 18654,367	1535122,310	12	1198,80	55	4 18524,675	1535112,015	22	1202,13	19	4 18422,023	1535155,293	32	1199,42	92	4 18512,765	1535262,372		
		42	4 18630,635	1535120,426			59	4 18494,968	1535109,657			20	4 18434,823	1535156,043			95	4 18508,513	1535310,168		
		43	4 18619,477	1535119,541			62	4 18465,225	1535107,296			80	4 18456,735	1535157,783			99	4 18483,567	1535307,884		
		44	4 18622,266	1535084,395			1	4 18470,183	1535065,943			28	4 18632,203	1535224,543			96	4 18487,801	1535260,295		
		4	4 18645,563	1535087,683			2	4 18471,883	1535066,133			29	4 18617,053	1535243,993			93	4 18512,147	1535262,321		
		40	4 18657,014	1535088,958			60	4 18498,189	1535069,081			81	4 18597,245	1535269,400			97	4 18487,024	1535260,230		
4	1198,80	38	4 18663,831	1535123,061	13	1193,58	58	4 18497,853	1535109,886	23	1206,77	82	4 18587,518	1535268,591	33	1199,47	100	4 18462,687	1535258,206		
		41	4 18660,982	1535158,948			61	4 18495,004	1535145,773			83	4 18591,734	1535221,203			101	4 18461,900	1535258,140		
		45	4 18627,787	1535156,313			35	4 18461,809	1535143,138			82	4 18587,518	1535268,591			102	4 18466,117	1535210,742		
		42	4 18630,635	1535120,426			63	4 18461,888	1535142,142			84	4 18562,395	1535266,501			98	4 18491,239	1535212,845		
		39	4 18654,367	1535122,310			22	4 18463,533	1535121,413			85	4 18566,609	1535219,129			96	4 18487,801	1535260,295		
5	1196,70	43	4 18619,477	1535119,541	14	1194,75	62	4 18465,225	1535107,296	24	1198,38	83	4 18591,734	1535221,203	34	1201,35	99	4 18483,567	1535307,884		
		46	4 18597,440	1535117,791			59	4 18494,968	1535109,657			81	4 18597,245	1535269,400			103	4 18458,472	1535305,587		
		47	4 18586,580	1535116,929			22	4 18463,533	1535121,413			30	4 18562,983	1535313,343			100	4 18462,687	1535258,206		
		48	4 18589,529	1535079,774			63	4 18461,888	1535142,142			31	4 18559,473	1535314,833			97	4 18487,024	1535260,230		
6	1198,80	44	4 18622,266	1535084,395	15	512,61	64	4 18436,771	1535140,148	25	1199,17	86	4 18556,662	1535314,576	35	1199,78	101	4 18461,900	1535258,140		
		42	4 18630,635	1535120,426			65	4 18437,708	1535132,506			87	4 18560,950	1535266,380			104	4 18437,474	1535256,108		
		45	4 18627,787	1535156,313			68	4 18442,671	1535133,114			84	4 18562,395	1535266,501			105	4 18436,777	1535256,050		
		49	4 18594,591	1535153,678			67	4 18443,279	1535128,151			84	4 18562,395	1535266,501			106	4 18440,994	1535208,640		
		46	4 18597,440	1535117,791			66	4 18438,316	1535127,543			87	4 18560,950	1535266,380			102	4 18466,117	1535210,742		
7	1200,88	43	4 18619,477	1535119,541	16	25,00	21	4 18439,533	1535117,613	26	1001,42	88	4 18537,630	1535264,440	34	1201,35	103	4 18458,472	1535305,587		
		47	4 18586,580	1535116,929			65	4 18437,708	1535132,506			89	4 18537,271	1535264,411			100	4 18462,687	1535258,206		
		50	4 18564,244	1535115,156			66	4 18438,316	1535127,543			30	4 18562,983	1535313,343			97	4 18487,024	1535260,230		
		51	4 18555,179	1535114,437			64	4 18436,771	1535140,148			31	4 18559,473	1535314,833			101	4 18461,900	1535258,140		
8	1198,80	52	4 18558,245	1535075,809	17	1193,53	68	4 18442,671	1535133,114	27	1198,77	86	4 18556,662	1535314,576	35	1199,78	104	4 18437,474	1535256,108		
		3	4 18573,723	1535077,543			67	4 18443,279	1535128,151			87	4 18560,950	1535266,380			105	4 18436,777	1535256,050		
		48	4 18589,529	1535079,774			14	4 18673,747	1535177,017			84	4 18562,395	1535266,501			106	4 18440,994	1535208,640		
		46	4 18597,440	1535117,791			15	4 18648,943	1535208,543			87	4 18560,950	1535266,380			102	4 18466,117	1535210,742		
		49	4 18594,591	1535153,678			69	4 18626,905	1535206,603			88	4 18537,630	1535264,440							
8	1198,80	53	4 18561,395	1535151,043	18	1202,37	70	4 18629,691	1535171,512	27	1198,77	89	4 18537,271	1535264,411	35	1199,78	105	4 18436,777	1535256,050		
		50	4 18564,244	1535115,156			36	4 18670,909	1535174,784			90	4 18541,484	1535217,050							
		47	4 18586,580	1535116,929			69	4 18626,905	1535206,603			85	4 18566,609	1535219,129							
							16	4 18596,353	1535203,913												
			71	4 18592,736	1535203,595																
			72	4 18595,498	1535168,798																
			70	4 18629,691	1535171,512																

08.18-ПП.ПМ

Документация по межеванию территории садового товарищества собственников недвижимости

Изм.	Кол. уч.	Лист	№ док.	Подпись	Дата				
Разраб.				Иванов	Иванов	Проект планировки территории и проект межевания территории садового товарищества собственников недвижимости "Усадьба"	Стадия	Лист	Листов
Проверил				Хайруллин			ПМ	9.1	
Н. контр.				Белебеев	Белебеев	Чертеж межевания территории. Ведомость земельных участков			

# Ведомость координат

Номер участка	Площадь участка, м <sup>2</sup>	Номер точки	Координаты точки	
			X	Y
36	1200,81	100	418462,687	1535258,206
		103	418458,472	1535305,587
		107	418433,278	1535303,280
		104	418437,474	1535256,108
		101	418461,900	1535258,140
37	1206,58	105	418436,777	1535256,050
		108	418412,151	1535254,002
		34	418416,503	1535205,083
		23	418416,583	1535204,193
		24	418419,073	1535204,393
		25	418423,293	1535204,733
		26	418434,703	1535208,113
		106	418440,994	1535208,640
38	1200,69	104	418437,474	1535256,108
		107	418433,278	1535303,280
		32	418407,973	1535300,963
		33	418412,073	1535254,883
		108	418412,151	1535254,002
		105	418436,777	1535256,050

Инв. № подл.	Взам. инв. №
Инв. № подл.	Взам. инв. №
Подпись и дата	Подпись и дата

Изм.	Кол. уч.	Лист	№ док.	Подпись	Дата

08.18-ПП.ПМ

Лист

9.2