

**Муниципальное бюджетное учреждение
«Центр пространственного развития городского округа Верхняя
Пышма»**

МБУ «ЦПР ГО Верхняя Пышма»

**ДОКУМЕНТАЦИЯ ПО МЕЖЕВАНИЮ ТЕРРИТОРИИ
«ВЫСТАВОЧНЫЙ ЦЕНТР «МИР В ОГНЕ»
В Г ВЕРХНЯЯ ПЫШМА, СВЕРДЛОВСКОЙ ОБЛАСТИ»**

Том 3. Основная (утверждаемая) часть

Материалы по обоснованию

170-107 -ППТ/ПМТ/ЦПР 2022

**(В замен утвержденной постановлением администрации
городского округа Верхняя Пышма от 25.10. 2021 № 908)**

Изм.	№док.	Подпись	Дата
1	18-21		08.2021
2	-		12.2022

город Верхняя Пышма

2022

**Муниципальное бюджетное учреждение
«Центр пространственного развития городского округа Верхняя
Пышма»**

МБУ «ЦПР ГО Верхняя Пышма»

Заказчик – ООО «Вектор»

**ДОКУМЕНТАЦИЯ ПО МЕЖЕВАНИЮ ТЕРРИТОРИИ
«ВЫСТАВОЧНЫЙ ЦЕНТР «МИР В ОГНЕ»
В Г ВЕРХНЯЯ ПЫШМА, СВЕРДЛОВСКОЙ ОБЛАСТИ»**

**Том 3. Основная (утверждаемая) часть
Материалы по обоснованию**

шифр: 170-107-ППТ/ПМТ/ЦПР 2022

Начальник отдела

кадастровых работ

_____ **О.Р. Дьячкова**

Директор

_____ **Г.Ш. Садриева**

город Верхняя Пышма

2022

Состав исполнителей

№ п/п	ФИО	Должность	Подпись
1	2	3	4
1.	О.Р. Дьячкова	Начальник отдела кадастровых работ	
2.	А. Ф. Чемакина	Кадастровый инженер	

Согласовано

Взам. инв. №

Подпись и дата

Инв. № подл.

Изм.	Колу	Лист	№	Подпис	Дата	170-107 -ППТ/ПМТ/ЦПР 2022			
Составил		Чемакина			12.22	Проект внесения изменений в документацию по проекту межевания территории Выставочный центр «МИР В ОГНЕ» в г. Верхняя Пышма, Свердловской области	Стадия	Лист	Листов
Проверил		Дьячкова			12.22		ПМТ	3	28
						МБУ «ЦПР ГО Верхняя Пышма»			

Состав проекта

Том	Наименование	Масштаб	Количество листов
Проект планировки территории			
1	Основная (утверждаемая) часть		
Графическая часть			
1	Чертеж обоснования границ зон планируемого размещения объектов капитального строительства. Чертеж планировки территории	1:1000	1
Текстовая часть			
	Пояснительная записка материалов по основной (утверждаемой) части проекта планировки территории	-	14
2	Материалы по обоснованию проекта планировки территории		
Графическая часть			
1	Схема расположения элемента планировочной структуры на территории	б/м	1
2	Схема местоположения существующих объектов капитального строительства.	1:1000	1
3	Чертеж обоснования границ зон планируемого размещения объектов капитального строительства. Чертеж планировки территории.	1:1000	1
4	Схема границ зон с особыми условиями использования территории. Схема инженерного обеспечения.	1:1000	1
5	Схема вертикальной планировки	1:1000	1
6	Схема организации улично-дорожной сети и движения транспорта и пешеходов.	1:1000	1
Текстовая часть			
	Пояснительная записка материалов по обоснованию проекта планировки территории		50
3	Проект межевания территории		
Графическая часть			
1	Чертеж межевания территории. М 1:1000	1:1000	4
Текстовая часть			
	Пояснительная записка проекта межевания		28

Содержание

1.	Введение.....	6
2.	Общая часть	10
3.	2. Проект межевания территории	11
4.	2. 1. Сведения о существующих земельных участках.....	11
5.	2.2. Сведения об земельных участках, подлежащих формированию	12
6.	2.3. Сведения о земельных участках, планируемых под изъятие для государственных или муниципальных нужд	27
7.	2.4. Сведения об образуемых земельных участках, которые будут отнесены к территориям общего пользования или имуществу общего пользования.....	27
8.	2.5. Предложения по установлению сервитутов.....	27
9.	2.6. Сведения о границах территории, в отношении которой подготовлен проект межевания	27

Введение

Внесение изменений в документацию по проекту планировки «Выставочный центр «МИР В ОГНЕ» в г. Верхняя Пышма, Свердловской области», утвержденную постановлением администрации ГО Верхняя Пышма от 25.10.2021 № 908.

Основной целью разработки проекта планировки и проекта межевания территории является: выделение элемента планировочной структуры; установление границ земельных участков, на которых расположены объекты капитального строительства; проектирование сетей инженерной инфраструктуры для проектируемого объекта капитального строительства; установление границ земельных участков.

Основание для разработки Проекта:

1. Анализ сложившейся градостроительной ситуации, планировочных ограничений, исходных данных, предоставленных заказчиком.
2. Подготовка предложений по формированию земельных участков для размещения объекта капитального строительства - Выставочный центра «МИР В ОГНЕ» в г. Верхняя Пышма, Свердловской области, а также многоуровневой парковки и пешеходной зоны в районе улицы Обогаителей в г. Верхняя Пышма, Свердловской области (далее Многоуровневая парковка).
3. Подготовка предложений по инженерно-транспортному обеспечению объекта капитального строительства.

При разработке проекта планировки и проекта межевания учтены и использованы следующие законодательные нормативные документы:

- Градостроительный кодекс Российской Федерации от 29.12.2004 № 190-ФЗ (в действующей редакции);
- Земельный кодекс Российской Федерации от 25.10.2006 № 136-ФЗ (в действующей редакции);
- Водный кодекс Российской Федерации от 03.06.2006 № 74-ФЗ (в действующей редакции);
- Федеральный закон от 13.07.2015 № 218-ФЗ «О государственной регистрации недвижимости» (в действующей редакции);

- Федеральный закон от 22.07.2008 № 123-ФЗ «Технический регламент и требования пожарной безопасности»;
- Федеральный закон от 30.03.1999 № 52-ФЗ «О санитарно-эпидемиологическом благополучии населения»;
- Федеральный закон от 12.02.1998 № 28-ФЗ «О гражданской обороне»;
- Федеральный закон от 21.12.1994 № 68-ФЗ «О защите населения и территории от чрезвычайных ситуаций природного и техногенного характера»;
- СП 118.13330.2012 «СНиП 631-06-2009. Общественные здания и сооружения»;
- СП 42.13330.2016 «Градостроительство. Планировка и застройка городских и сельских поселений»;
- СП 59.13330.2016 «СНиП 31-01-2001. Доступность зданий и сооружений для мобильных групп населения»;
- Нормативы градостроительного проектирования Свердловской области НГПСО 1-2009.66;
- Нормативы градостроительного проектирования городского округа Верхняя Пышма (в ред. решения Думы городского округа Верхняя Пышма от 21.12.2017 № 67/9);
- СанПиН 2.2.1/2.1.1.1200-03 «Санитарно-защитные зоны и санитарная классификация предприятий, сооружений и иных объектов» Новая редакция;
- СП 31.13330.2012 «Водоснабжение. Наружные сети и сооружения»;
- СП 32.13330.20189 «Канализация. Наружные сети и сооружения»;
- СП 124.13330.2012 «Тепловые сети»;
- СП 104.13330.2016 «Инженерная защита территории от затопления и подтопления».

Проект разработан на основании следующих исходных данных:

- Правила землепользования и застройки на территории городского округа Верхняя Пышма от 31.10.2019 № 15/4 (в действующей редакции);

- Постановление Администрации городского округа Верхняя Пышма № 679 от 28.08.2020г. «Об утверждении Положения о порядке подготовки и утверждения документации по планировке территории городского округа Верхняя Пышма»;
- Постановление Администрации городского округа Верхняя Пышма № 435 от 27.05.2021г. «О подготовке документации по планировке территории «Выставочный центр «МИР В ОГНЕ» в г. Верхняя Пышма, Свердловской области»;
- Документация по планировке территории «Выставочный центр «МИР В ОГНЕ» в г. Верхняя Пышма, Свердловской области, утвержденная постановлением Администрации ГО Верхняя Пышма от 25.10.2021 № 908;
- Документация по планировке территории «Строительство и реконструкция улично-дорожной сети городского округа Верхняя Пышма со строительством трамвайной линии в границах городского округа Верхняя Пышма», утвержденная постановлением администрации ГО Верхняя Пышма от 28.10.2022 № 107;
- Документация по планировке территории «Улично-дорожная сеть г. Верхняя Пышма. Реконструкция ул. Обогаителей», утвержденная постановлением Администрации ГО Верхняя Пышма от 22.04.2022 № 407;
- Договор между ООО «Вестор» и МБУ «ЦПР ГО Верхняя Пышма» от 25.08.2022 № 107;
- Приложение к договору от 25.08.2022 № 107 (Задание на проектирование);
- Данные Росреестра о земельных участках, подлежащих изменению, преобразованию;
- Проектные материалы по выносу существующих транзитных инженерных сетей за границы действия проекта планировки, ш.7800-12400/153-00-ГП (ПП), выполненные АО «Уралэлектромедь» УПР;
- Проект реконструкции КВЛ 110кВ, ш.ЕЕ01-5400047366-ППТ.ОЧ.ГЧ, разработанный ООО «Электро-Инжиниринг»2021г.;
- Предварительные технические условия подключения к сетям инженерного обеспечения;

_ - Инженерные изыскания, ш.750-05.21, выполненные ООО «ГЕОСЕКТОР» в 2021г.

Координирование характерных точек земельных участков предусмотрено в системе координат МСК-66 (местная система координат Свердловской области, зона 1) – система координат, используемая для ведения Единого государственного реестра недвижимости.

1. Общая часть

Проектируемая территория располагается в юго-восточной части города Верхняя Пышма, по улице Александра Козицына к юго-западу от Успенского проспекта и к северо-востоку от улицы Обогатителей.

Участок проектирования Павильон «МИР В ОГНЕ», располагается на нескольких земельных участках, с кадастровыми номерами: 66:36:010801:498, 66:36:0108001:496, 66:36:0000000:21993, 66:36:0108004:272, 66:36:0108004:273, 66:36:0000000:3628(1), 66:36:0000000:13170, 66:36:0000000:3461, 66:36:0111062:1. Участок проектирования под многоуровневый паркинг не сформирован.

Территория проектирования расположена в границах кадастровых кварталов – 66:36:0108001, 66:36:0108004, 66:36:0111062. Площадь территории проектирования составляет 7,7 га.

Все участки под объектами капитального строительства формируются проектом межевания территории, входящими в настоящую проектную документацию.

Участок проектирования расположен на землях населенного пункта, правообладатель, согласно выпискам ЕГРН, АО «Уралэлектромедь». С северной и восточной сторон участок граничит с территорией ЧУК «Музейный комплекс», с западной стороны – с промплощадкой АО «Уралэлектромедь», с южной стороны – с существующими железнодорожными путями.

По участку проектирования проходят транзитные инженерные сети, которые подлежат переустройству.

В соответствии с Правилами землепользования и застройки, на участке проектирования расположены следующие территориальные зоны:

МЦ – Многоцелевая зона.

Виды разрешенного использования земельных участков установлены на основании действующих градостроительных регламентов Правил землепользования и застройки на территории городского округа Верхняя Пышма.

Вид разрешенного использования: Объект культурно-досуговой деятельности.

Сведения об объектах культурного наследия

На данной территории объекты культурного наследия, включённые в Единый государственный реестр, либо выявленные объекты культурного наследия, отсутствуют.

Сведения о границах особо охраняемых природных территорий

На территории проектирования отсутствуют существующие и планируемые природные экологические и особо охраняемые природные территории федерального, регионального и местного значения.

Сведения о нахождении лесного участка

На территории проектирования отсутствуют существующие и планируемые лесные участки.

2. Проект межевания территории

Подготовка проекта межевания территории осуществляется для определения местоположения границ образуемых и изменяемых земельных участков. Для подготовки проекта межевания территории были выполнены следующие задачи:

- установлены красные линии территории;
- определены границы охранных зон существующих инженерных коммуникаций;
- определены границы земельных участков, поставленных на государственный кадастровый учет.

Границы территории, подлежащей межеванию, выделены в соответствии с планом красных линий и с учетом границ ранее выделенных земельных участков фактически сложившихся объектов в пределах границ проектирования.

2. 1. Сведения о существующих земельных участках

В границах проектирования расположены земельные участки, сведения о которых содержатся в Едином государственном реестре недвижимости. Все земельные участки на рассматриваемой территории по категории земель относятся к землям населенных пунктов.

Таблица 1

Сведения о земельных участках, содержащиеся в Едином государственном реестре недвижимости

Кадастровый номер	Площадь, кв. м	Адрес	Вид разрешенного использования	Право
-------------------	----------------	-------	--------------------------------	-------

66:36:0000000: 21993	23557	обл. Свердловская, г. Верхняя Пышма, ул. Александра Козицына, уч.2а/1	Общественное использование объектов капитального строительства	Частная собственность
66:36:0108001: 498	28251	Свердловская обл., г. Верхняя Пышма, пр-кт Успенский,1	Под промышленную площадку	Частная собственность
66:36:0108004: 272	68414	Свердловская обл., г. Верхняя Пышма, район бывшей обогатительной фабрики	Для промышленных нужд	Частная собственность
66:36:0108004: 282	1323	Свердловская область, г. Верхняя Пышма, ул. Обогаителей	Железнодорожный транспорт	Муниципальная собственность
66:36:0108004: 273	455	Свердловская обл., г. Верхняя Пышма, район бывшей обогатительной фабрики	Для промышленных нужд	Частная собственность
66:36:0108001: 496	3619	обл. Свердловская, г. Верхняя Пышма, проспект Успенский	Объекты культурно-досуговой деятельности	Сведения о правах отсутствуют
66:36:0000000: 3628	3478	обл. Свердловская, г. Верхняя Пышма, в районе ул.Ленина,1	Под размещение инженерных сетей – кабельное ЛЭП	Сведения о правах отсутствуют
66:36:0000000: 3461	513	обл. Свердловская, городской округ Верхняя Пышма	Для размещения и эксплуатации опор высоковольтных линий электропередачи	Сведения о правах отсутствуют
66:36:0111062: 1	477	обл. Свердловская, г. Верхняя Пышма, проспект Успенский 1/63е	Общее пользование территории	Собственность публично-правовых образований

2.2. Сведения об земельных участках, подлежащих формированию

Проектом межевания предусматривается образование земельных участков под существующими и планируемыми объектами капитального строительства. Размещение объектов капитального строительства проектом планируется. На земельных участках установлены зоны планируемого размещения объектов капитального строительства. Зона планируемого размещения объекта капитального строительства принята в размере 3 метров от границ земельных участков.

Вид разрешенного использования земельных участков определен в соответствии с Приказом Федеральной службы государственной регистрации,

кадастра и картографии № П/0412 от 10 ноября 2020 г. «Об утверждении классификатора видов разрешенного использования земельных участков».

Основные виды разрешенного использования земельных участков установлены в соответствии с градостроительными регламентами территориальных зон Правил землепользования и застройки.

Проектные земельные участки сформированы в условиях сложившейся застройки с учетом максимально эффективного использования территории, в соответствии с действующей нормативной документацией.

Определение размеров образуемых земельных участков осуществляется в соответствии с градостроительными регламентами и нормами отвода земельных участков для конкретных видов деятельности, установленными в соответствии с федеральными законами, техническими регламентами.

Категория земель образуемых земельных участков – земли населенных пунктов.

Возможные способы образования земельных участков – образование путем раздела, в том числе с сохранением исходных участков в измененных границах, объединения, перераспределения земельных участков и (или) земель неразграниченной собственности, а также из земель, находящихся в государственной или муниципальной собственности (из неразграниченных земель кадастрового квартала).

Перечень и сведения о площади образуемых земельных участков, в том числе возможные способы их образования представлены в таблице 2.

Сведения об земельных участках, подлежащих формированию

Условный номер образуемого земельного участка	Площадь, кв. м	Адрес	Вид разрешенного использования земельного участка (код по классификатору)	Назначение	Категория земель	Возможные способы образования земельного участка
1 ЭТАП МЕЖЕВАНИЯ						
:ЗУ 1.1	1795	Российская Федерация, Свердловская область, г. Верхняя Пышма, район бывшей обогатительной фабрики	Для промышленных нужд	Для промышленных нужд	Земли населённых пунктов	Образование земельного участка путем раздела земельного участка с кадастровым номером 66:36:0108004:272
:ЗУ 1.2	66629	Российская Федерация, Свердловская область, г. Верхняя Пышма, район бывшей обогатительной фабрики	Для промышленных нужд	Для промышленных нужд	Земли населённых пунктов	Образование земельного участка путем раздела земельного участка с кадастровым номером 66:36:0108004:272
:ЗУ 1.3	910	Российская Федерация, Свердловская область, городской округ Верхняя Пышма	Объекты культурно-досуговой деятельности	Объекты культурно-досуговой деятельности	Земли населённых пунктов	Образование земельного участка из земель, находящихся в государственной или муниципальной собственности (неразграниченных земель)
:ЗУ 1.4	567	Российская Федерация, Свердловская область, г. Верхняя Пышма, ул. Обогатителей	Объекты культурно-досуговой деятельности	Объекты культурно-досуговой деятельности	Земли населённых пунктов	Образование земельного участка путем раздела с измененным земельным участком с кадастровым номером 66:36:0108004:282
:ЗУ 1.5	147 :ЗУ 1.5 (1)-138 :ЗУ 1.35(2)-9	Российская Федерация, Свердловская область, городской округ Верхняя Пышма	Объекты культурно-досуговой деятельности	Объекты культурно-досуговой деятельности	Земли населённых пунктов	Образование земельного участка путем раздела с измененным земельным участком с кадастровым номером 66:36:0000000:3461
:ЗУ 1.6	2886	Российская Федерация, Свердловская область, городской округ Верхняя Пышма, в районе ул. Ленина, 1	Объекты культурно-досуговой деятельности	Объекты культурно-досуговой деятельности	Земли населённых пунктов	Образование земельного участка путем раздела с измененным земельным участком с кадастровым номером 66:36:0000000:3628

:ЗУ 1.7	9879	Российская Федерация, Свердловская область, городской округ Верхняя Пышма	Объекты культурно- досуговой деятельности	Объекты культурно- досуговой деятельности	Земли населённых пунктов	Образование земельного участка из земель, находящихся в государственной или муниципальной собственности (неразграниченных земель) Примечание: Утверждена схема расположения земельного участка на кадастровом плане территории. Решение КУИ Администрации ГО Верхняя Пышма № 1097 от 29.11.2022
:ЗУ 1.8	4374	Российская Федерация, Свердловская область, городской округ Верхняя Пышма	Объекты культурно- досуговой деятельности	Объекты культурно- досуговой деятельности	Земли населённых пунктов	Образование земельного участка из земель, находящихся в государственной или муниципальной собственности (неразграниченных земель) Примечание: Утверждена схема расположения земельного участка на кадастровом плане территории. Решение КУИ Администрации ГО Верхняя Пышма № 1096 от 29.11.2022
:ЗУ 1.9	277	Российская Федерация, Свердловская область, городской округ Верхняя Пышма	Объекты культурно- досуговой деятельности	Объекты культурно- досуговой деятельности	Земли населённых пунктов	Образование земельного участка из земель, находящихся в государственной или муниципальной собственности (неразграниченных земель)
:ЗУ 1.10	23	Российская Федерация, Свердловская область, городской округ Верхняя Пышма	Объекты культурно- досуговой деятельности	Объекты культурно- досуговой деятельности	Земли населённых пунктов	Образование земельного участка путем раздела с измененным земельным участком с кадастровым номером 66:36:0111062:1
2 ЭТАП МЕЖЕВАНИЯ						
:ЗУ 2.1	77181	Российская Федерация, Свердловская область, городской округ Верхняя Пышма, пр-кт. Успенский,1	Объекты культурно- досуговой деятельности	Объекты культурно- досуговой деятельности	Земли населённых пунктов	Образование земельного участка в соответствии с действующим законодательством Объединение земельных участков с кадастровыми номерами : 66:36:0108001:498, 66:36:0108001:496, 66:36:0000000:21993, 66:36:0108004:273 и условными номерами :ЗУ1.1, :ЗУ1.3, :ЗУ1.4, ЗУ1.6, :ЗУ1.7, :ЗУ1.8, :ЗУ1.9, :ЗУ1.10

3 ЭТАП МЕЖЕВАНИЯ

:ЗУ 3.1	77431	Российская Федерация, Свердловская область, городской округ Верхняя Пышма, пр-кт. Успенский,1	Объекты культурно- досуговой деятельности	Объекты культурно- досуговой деятельности	Земли населённых пунктов	Образование земельного участка в соответствии с действующим законодательством Образование земельного участка путем перераспределения земельных участков с условными номерами :ЗУ2.1, :ЗУ1.5 и с землями, находящимися в государственной или муниципальной собственности (неразграниченных земель)
---------	-------	---	--	--	--------------------------------	--

Ведомость координат характерных точек образуемых земельных участков
Система координат МСК-66 зона 1

Номера точек	X	Y
участок № 1.1		
81	404 163,80	1 532 639,31
80	404 166,13	1 532 637,43
79	404 169,32	1 532 635,14
78	404 177,17	1 532 629,51
5	404 179,10	1 532 633,87
6	404 179,36	1 532 634,44
7	404 182,52	1 532 641,43
140	404 184,37	1 532 645,51
9	404 196,00	1 532 671,33
10	404 201,05	1 532 682,53
11	404 234,63	1 532 724,60
12	404 253,86	1 532 749,61
13	404 295,89	1 532 793,49
14	404 327,60	1 532 820,85
15	404 362,61	1 532 842,97
16	404 374,34	1 532 850,38
17	404 379,07	1 532 853,14
18	404 377,38	1 532 858,95
19	404 348,53	1 532 844,84
20	404 330,04	1 532 836,59
21	404 310,75	1 532 829,70
22	404 304,67	1 532 827,92
23	404 312,43	1 532 821,69
24	404 295,26	1 532 800,41
25	404 253,84	1 532 749,70
26	404 246,64	1 532 740,89
27	404 199,51	1 532 683,10
28	404 184,22	1 532 664,35
29	404 169,05	1 532 645,82
81	404 163,80	1 532 639,31

участок № 1.2		
23	404 312,43	1 532 821,69
24	404 295,26	1 532 800,41
25	404 253,84	1 532 749,70
26	404 246,64	1 532 740,89
27	404 199,51	1 532 683,10
28	404 184,22	1 532 664,35
29	404 169,05	1 532 645,82
81	404 163,80	1 532 639,31
80	404 166,13	1 532 637,43
79	404 169,32	1 532 635,14
78	404 177,17	1 532 629,51
77	404 176,37	1 532 627,85
76	404 139,20	1 532 545,77
75	404 139,12	1 532 545,59
74	404 132,50	1 532 530,99
73	404 117,44	1 532 497,76
72	404 078,67	1 532 412,19
71	404 066,06	1 532 384,13
70	404 040,09	1 532 326,37
69	404 030,82	1 532 306,75
68	404 009,34	1 532 320,54
67	403 994,27	1 532 331,54
66	403 979,33	1 532 342,45
65	403 963,75	1 532 346,20
64	403 957,33	1 532 347,74
63	403 948,17	1 532 348,74
62	403 936,60	1 532 350,01
61	403 934,49	1 532 350,25
60	403 933,70	1 532 351,56
59	403 932,15	1 532 354,12
58	403 928,03	1 532 360,90
57	403 914,39	1 532 383,40
56	403 912,56	1 532 386,41
55	403 910,61	1 532 389,63
54	403 904,38	1 532 399,89
53	403 899,12	1 532 408,56
52	403 890,39	1 532 422,93

51	403 929,88	1 532 441,95
50	403 949,12	1 532 451,21
49	403 966,28	1 532 459,47
48	403 989,44	1 532 511,38
47	403 987,19	1 532 512,41
46	403 966,81	1 532 521,69
45	403 994,69	1 532 578,50
44	403 979,55	1 532 585,34
43	403 990,37	1 532 608,09
42	403 994,35	1 532 616,45
41	404 015,83	1 532 661,63
40	404 020,12	1 532 670,66
39	404 038,90	1 532 697,11
38	404 075,81	1 532 719,83
37	404 095,49	1 532 729,34
36	404 145,42	1 532 747,95
35	404 161,35	1 532 754,23
34	404 168,06	1 532 756,87
33	404 200,58	1 532 726,81
32	404 275,55	1 532 820,79
31	404 283,12	1 532 822,01
30	404 292,49	1 532 824,34
22	404 304,67	1 532 827,92
23	404 312,43	1 532 821,69
83	404 135,16	1 532 729,47
84	404 133,16	1 532 724,71
85	404 137,89	1 532 722,73
86	404 139,88	1 532 727,48
83	404 135,16	1 532 729,47
87	404 070,00	1 532 618,34
88	404 071,00	1 532 618,33
89	404 071,51	1 532 619,18
90	404 071,01	1 532 620,06
91	404 070,01	1 532 620,07
92	404 069,51	1 532 619,20
87	404 070,00	1 532 618,34

93	404 065,16	1 532 545,84
94	404 074,83	1 532 547,21
95	404 073,40	1 532 556,88
96	404 063,73	1 532 555,51
93	404 065,16	1 532 545,84
97	404 116,31	1 532 568,79
98	404 109,56	1 532 560,61
99	404 117,79	1 532 553,82
100	404 124,54	1 532 562,00
97	404 116,31	1 532 568,79
101	403 985,86	1 532 481,68
102	403 986,86	1 532 481,67
103	403 987,37	1 532 482,53
104	403 986,88	1 532 483,40
105	403 985,88	1 532 483,41
106	403 985,37	1 532 482,55
101	403 985,86	1 532 481,68
участок № 1.3		
127	404 449,25	1 532 882,57
128	404 436,80	1 532 891,95
18	404 377,38	1 532 858,95
17	404 379,07	1 532 853,14
129	404 398,33	1 532 861,49
130	404 424,11	1 532 859,19
131	404 428,54	1 532 862,26
132	404 430,86	1 532 877,74
127	404 449,25	1 532 882,57
участок № 1.4		
118	404 297,62	1 532 833,57
22	404 304,67	1 532 827,92
21	404 310,75	1 532 829,70
20	404 330,04	1 532 836,59
19	404 348,53	1 532 844,84
18	404 377,38	1 532 858,95
128	404 436,80	1 532 891,95

107	404 429,83	1 532 897,29
126	404 385,10	1 532 872,28
125	404 375,26	1 532 866,67
124	404 372,75	1 532 865,42
123	404 355,49	1 532 856,83
122	404 332,90	1 532 846,21
121	404 321,27	1 532 841,80
120	404 313,35	1 532 839,06
119	404 300,01	1 532 834,36
118	404 297,62	1 532 833,57
участок № 1.5(1)		
135	404 318,30	1 532 686,76
136	404 330,04	1 532 687,31
137	404 329,50	1 532 699,04
138	404 317,76	1 532 698,49
135	404 318,30	1 532 686,76
участок № 1.5(2)		
186	404 533,81	1 532 595,62
187	404 536,60	1 532 594,52
188	404 537,70	1 532 597,31
189	404 534,91	1 532 598,42
186	404 533,81	1 532 595,62
участок № 1.6		
177	404 495,10	1 532 590,03
178	404 493,16	1 532 594,84
179	404 401,53	1 532 636,22
180	404 395,82	1 532 623,43
181	404 482,27	1 532 584,40
182	404 484,06	1 532 579,97
183	404 394,48	1 532 620,42
184	404 388,97	1 532 608,06
185	404 483,68	1 532 565,27
177	404 495,10	1 532 590,03
участок № 1.7		
126	404385,10	1532872,28
193	404367,47	1532893,22
192	404358,70	1532922,90
191	404323,19	1532927,67

110	404289,67	1532956,60
111	404263,70	1532926,93
112	404255,03	1532916,97
113	404242,98	1532901,49
190	404233,91	1532894,05
197	404300,87	1532834,06
119	404300,01	1532834,36
120	404313,35	1532839,06
121	404321,27	1532841,80
122	404332,90	1532846,21
123	404355,49	1532856,83
124	404372,75	1532865,42
125	404375,26	1532866,67
126	404385,10	1532872,28
участок № 1.8		
107	404429,83	1532897,29
194	404351,62	1532957,35
195	404344,96	1532956,76
196	404343,54	1532963,53
108	404330,45	1532973,57
109	404304,50	1532943,68
191	404323,19	1532927,67
192	404358,70	1532922,90
193	404367,47	1532893,22
126	404385,10	1532872,28
107	404429,83	1532897,29
участок № 1.9		
197	404300,87	1532834,66
190	404233,91	1532894,05
114	404231,70	1532892,23
115	404237,42	1532887,50
116	404252,62	1532873,69
117	404290,39	1532839,39
197	404300,87	1532834,66
участок № 1.10		
194	404351,62	1532957,35
195	404344,96	1532956,76
196	404343,54	1532963,53

194	404351,62	1532957,35
участок № 2.1		
108	404 330,45	1 532 973,57
127	404 449,25	1 532 882,57
132	404 430,86	1 532 877,74
131	404 428,54	1 532 862,26
130	404 424,11	1 532 859,19
129	404 398,33	1 532 861,49
17	404 379,07	1 532 853,14
159	404 374,44	1 532 850,43
158	404 362,61	1 532 842,97
157	404 374,88	1 532 829,48
156	404 412,17	1 532 794,11
155	404 412,98	1 532 758,70
154	404 393,92	1 532 717,08
153	404 500,12	1 532 619,22
152	404 524,50	1 532 608,13
151	404 541,21	1 532 602,46
150	404 543,38	1 532 601,14
149	404 534,68	1 532 588,64
148	404 552,08	1 532 580,79
147	404 555,59	1 532 588,57
146	404 566,66	1 532 583,77
145	404 562,86	1 532 576,02
144	404 572,18	1 532 571,71
143	404 545,56	1 532 514,25
142	404 548,21	1 532 513,04
141	404 536,00	1 532 485,99
140	404 184,37	1 532 645,51
78	404 177,17	1 532 629,51
79	404 169,32	1 532 635,14
80	404 166,13	1 532 637,43
81	404 163,80	1 532 639,31
29	404 169,05	1 532 645,82
28	404 184,22	1 532 664,35
27	404 199,51	1 532 683,10
82	404 233,84	1 532 725,20
26	404 246,64	1 532 740,89

25	404 253,84	1 532 749,70
24	404 295,26	1 532 800,41
23	404 312,43	1 532 821,69
139	404 290,34	1 532 839,44
115	404 237,42	1 532 887,50
114	404 231,70	1 532 892,23
113	404 242,98	1 532 901,49
112	404 255,03	1 532 916,97
111	404 263,70	1 532 926,93
110	404 289,67	1 532 956,60
109	404 304,50	1 532 943,68
108	404 330,45	1 532 973,57
Вырез 1		
135	404 318,30	1 532 686,76
136	404 330,04	1 532 687,31
137	404 329,50	1 532 699,04
138	404 317,76	1 532 698,49
135	404 318,30	1 532 686,76
Вырез 2		
160	404 346,17	1 532 651,92
161	404 341,65	1 532 653,96
162	404 339,49	1 532 649,18
163	404 344,01	1 532 647,14
160	404 346,17	1 532 651,92
Вырез 3		
164	404 338,78	1 532 632,68
165	404 336,78	1 532 628,26
166	404 341,63	1 532 626,08
167	404 343,63	1 532 630,49
164	404 338,78	1 532 632,68
Вырез 4		
168	404 233,33	1 532 697,59
169	404 238,02	1 532 695,60
170	404 240,01	1 532 700,34
171	404 235,33	1 532 702,32
168	404 233,33	1 532 697,59
Вырез 5		
172	404 231,96	1 532 683,52

173	404 227,58	1 532 685,57
174	404 225,52	1 532 681,14
175	404 229,91	1 532 679,10
172	404 231,96	1 532 683,52
Вырез 6		
186	404 533,81	1 532 595,62
187	404 536,60	1 532 594,52
188	404 537,70	1 532 597,31
189	404 534,91	1 532 598,42
186	404 533,81	1 532 595,62
участок № 3.1		
108	404 330,45	1 532 973,57
127	404 449,25	1 532 882,57
132	404 430,86	1 532 877,74
131	404 428,54	1 532 862,26
130	404 424,11	1 532 859,19
129	404 398,33	1 532 861,49
17	404 379,07	1 532 853,14
159	404 374,44	1 532 850,43
158	404 362,61	1 532 842,97
157	404 374,88	1 532 829,48
156	404 412,17	1 532 794,11
155	404 412,98	1 532 758,70
154	404 393,92	1 532 717,08
153	404 500,12	1 532 619,22
152	404 524,50	1 532 608,13
151	404 541,21	1 532 602,46
150	404 543,38	1 532 601,14
149	404 534,68	1 532 588,64
148	404 552,08	1 532 580,79
147	404 555,59	1 532 588,57
146	404 566,66	1 532 583,77
145	404 562,86	1 532 576,02
144	404 572,18	1 532 571,71
143	404 545,56	1 532 514,25
142	404 548,21	1 532 513,04
141	404 536,00	1 532 485,99
140	404 184,37	1 532 645,51

78	404 177,17	1 532 629,51
79	404 169,32	1 532 635,14
80	404 166,13	1 532 637,43
81	404 163,80	1 532 639,31
29	404 169,05	1 532 645,82
28	404 184,22	1 532 664,35
27	404 199,51	1 532 683,10
82	404 233,84	1 532 725,20
26	404 246,64	1 532 740,89
25	404 253,84	1 532 749,70
24	404 295,26	1 532 800,41
23	404 312,43	1 532 821,69
139	404 290,34	1 532 839,44
115	404 237,42	1 532 887,50
114	404 231,70	1 532 892,23
113	404 242,98	1 532 901,49
112	404 255,03	1 532 916,97
111	404 263,70	1 532 926,93
110	404 289,67	1 532 956,60
109	404 304,50	1 532 943,68
108	404 330,45	1 532 973,57

2.3. Сведения о земельных участках, планируемых под изъятие для государственных или муниципальных нужд

Проектом не предусматривается изъятие земельных участков, находящиеся в частной собственности и правообладателями которых являются физические лица, с целью изъятия земельных участков для государственных или муниципальных нужд.

2.4. Сведения об образуемых земельных участках, которые будут отнесены к территориям общего пользования или имуществу общего пользования

Проектом не предусмотрено образование земельных участков, которые будут отнесены к территориям общего пользования или имуществу общего пользования.

2.5. Предложения по установлению сервитутов

Проектом не предусмотрено установление публичных сервитутов.

2.6. Сведения о границах территории, в отношении которой подготовлен проект межевания

Площадь территории, в отношении которой подготовлен проект межевания, составляет 7,7 га.

Таблица 4

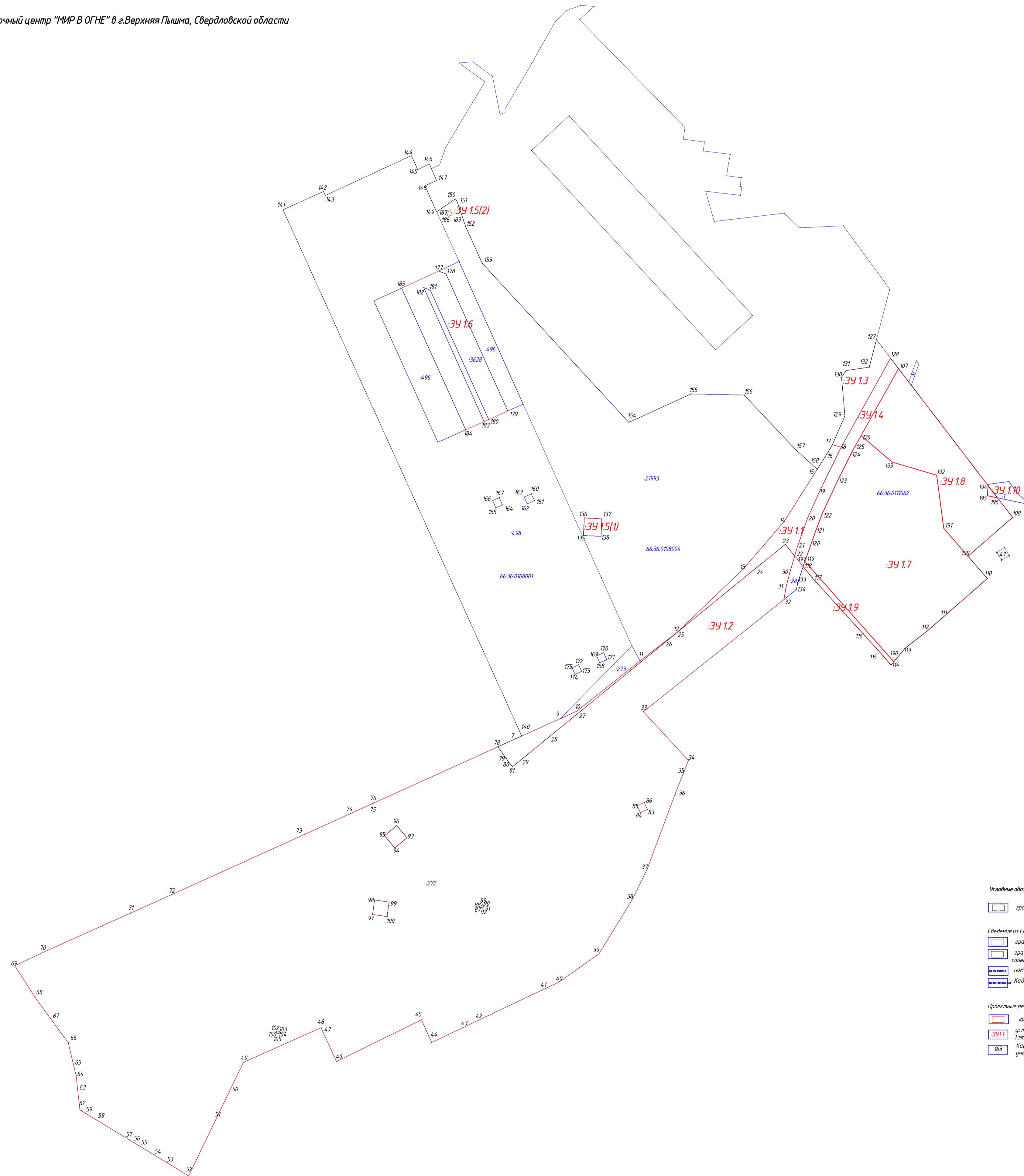
Ведомость координат характерных точек границ территории, в отношении которой подготовлен проект межевания

Система координат МСК-66 зона 1

Номер поворотной точки	Координаты поворотных точек	
	X	Y
1	404330,44	1532973,57
2	404304,49	1532943,68
3	404289,66	1532956,60
4	404263,69	1532926,93
5	404255,02	1532916,96
6	404242,97	1532901,49
7	404231,70	1532892,23
8	404237,41	1532887,50
9	404290,33	1532839,44
10	404312,42	1532821,68
11	404295,25	1532800,41
12	404253,83	1532749,70
13	404246,63	1532740,89
14	404233,83	1532725,20
15	404199,50	1532683,10

16	404184,21	1532664,35
17	404169,04	1532645,82
18	404163,79	1532639,31
19	404166,12	1532637,43
20	404169,31	1532635,14
21	404177,17	1532629,51
22	404184,36	1532645,51
23	404535,99	1532485,99
24	404543,96	1532503,99
25	404546,07	1532508,78
26	404548,20	1532513,04
27	404545,55	1532514,25
28	404572,17	1532571,71
29	404563,06	1532575,84
30	404566,65	1532583,77
31	404555,58	1532588,57
32	404552,07	1532580,79
33	404534,67	1532588,64
34	404543,37	1532601,14
35	404541,20	1532602,46
36	404525,13	1532607,92
37	404500,12	1532619,23
38	404393,91	1532717,08
39	404412,97	1532758,70
40	404412,16	1532794,12
41	404374,87	1532829,48
42	404362,61	1532842,97
43	404374,43	1532850,43
44	404379,06	1532853,14
45	404398,32	1532861,49
46	404424,10	1532859,19
47	404428,53	1532862,26
48	404430,85	1532877,74
49	404449,24	1532882,57

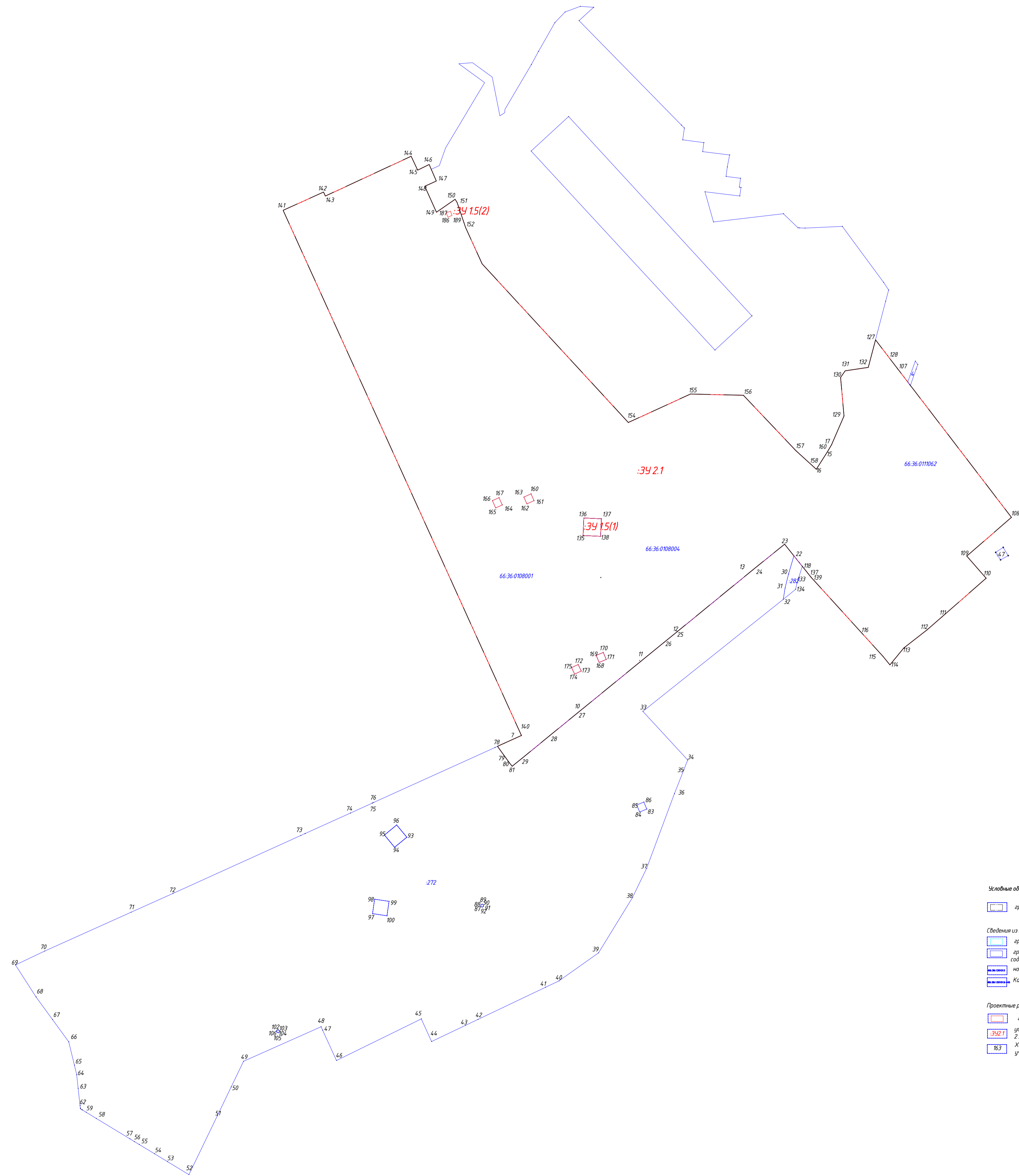
Проект планировки и проект межевания территории Выставочный центр «МИР В ОГНЕ» в г. Верхняя Пышма, Свердловской области
 Чертеж межевания территории (1 этап межевания)



- Символьные обозначения**
- граница территории проектирования
 - граница кадастрового квартала
 - граница земельного участка, сведения о котором содержится в ЕГРН
 - номер кадастрового квартала
 - Кадастровый номер земельного участка
- Проектные решения**
- граница образуемых земельных участков
 - условный номер проектного земельного участка
 - Характерная точка проектного земельного участка

Примечание:
 Видимость образуемых земельных участков, видимость координатных точек образуемых земельных участков представлена в текстовой части проекта.
 Сведения о земельных участках, в отношении которых предполагается их рекультивация и ликвидация для государственных или муниципальных нужд, представлены в текстовой части проекта.

170-107-П/ПТ/ПМТ/ЦПР/2022					
Выставочный центр «МИР В ОГНЕ» в г. Верхняя Пышма, Свердловской области					
Изм.	Коп.	Платье	Народ	Подпись	Дата
Разработчик	М.И.Иванов				08.21
Провер.	Ж.А.Иванов				08.21
Выпущено	И.И.Иванов				11.22
Выпущено	И.И.Иванов				11.22
Н.И.Иванов	Горьман				11.22
Чертеж: межквартальная территория 1:1000					Страница
					Лист
					Листов
					ПМТ
					1
					4
МБУ «Центр пространственного развития городского округа Верхняя Пышма»					

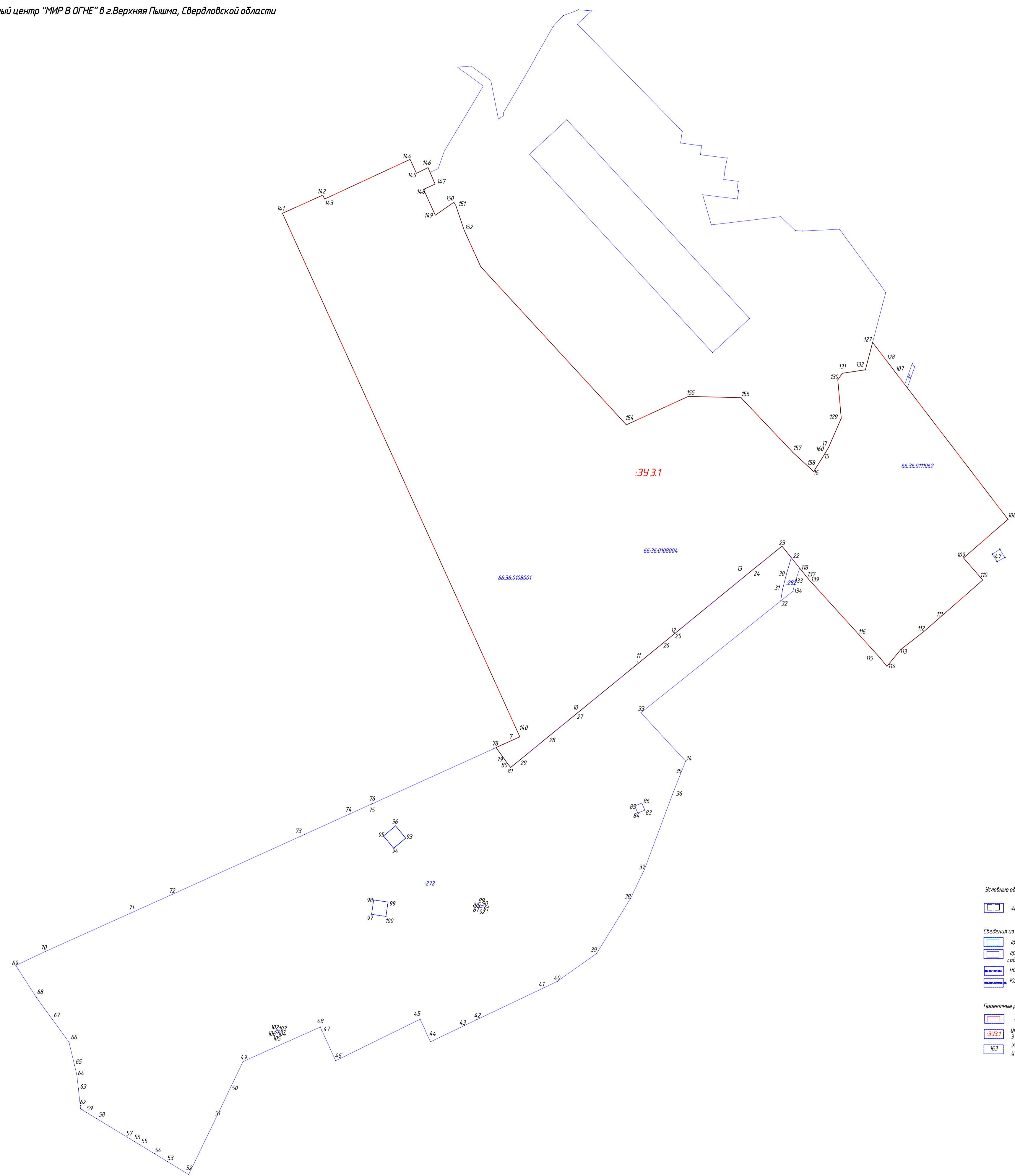


- Условные обозначения**
- граница территории проектирования
 - сведения из Единого государственного реестра недвижимости
 - граница кадастрового квартала
 - граница земельного участка, сведения о котором содержится в ЕГРН
 - номер кадастрового квартала
 - Кадастровый номер земельного участка
- Проектные решения**
- граница образуемых земельных участков
 - 34.2.1 условный номер проектного земельного участка 2 этап
 - 18.3 Кадастровая точка проектного земельного участка

Примечание:
 Видимость образуемых земельных участков, видимость координат характерных точек образуемых земельных участков представлена в текстовой части проекта.
 Сведения о земельных участках, в отношении которых предполагается их резервирование и (или) изъятие для государственных или муниципальных нужд, представлены в текстовой части проекта.

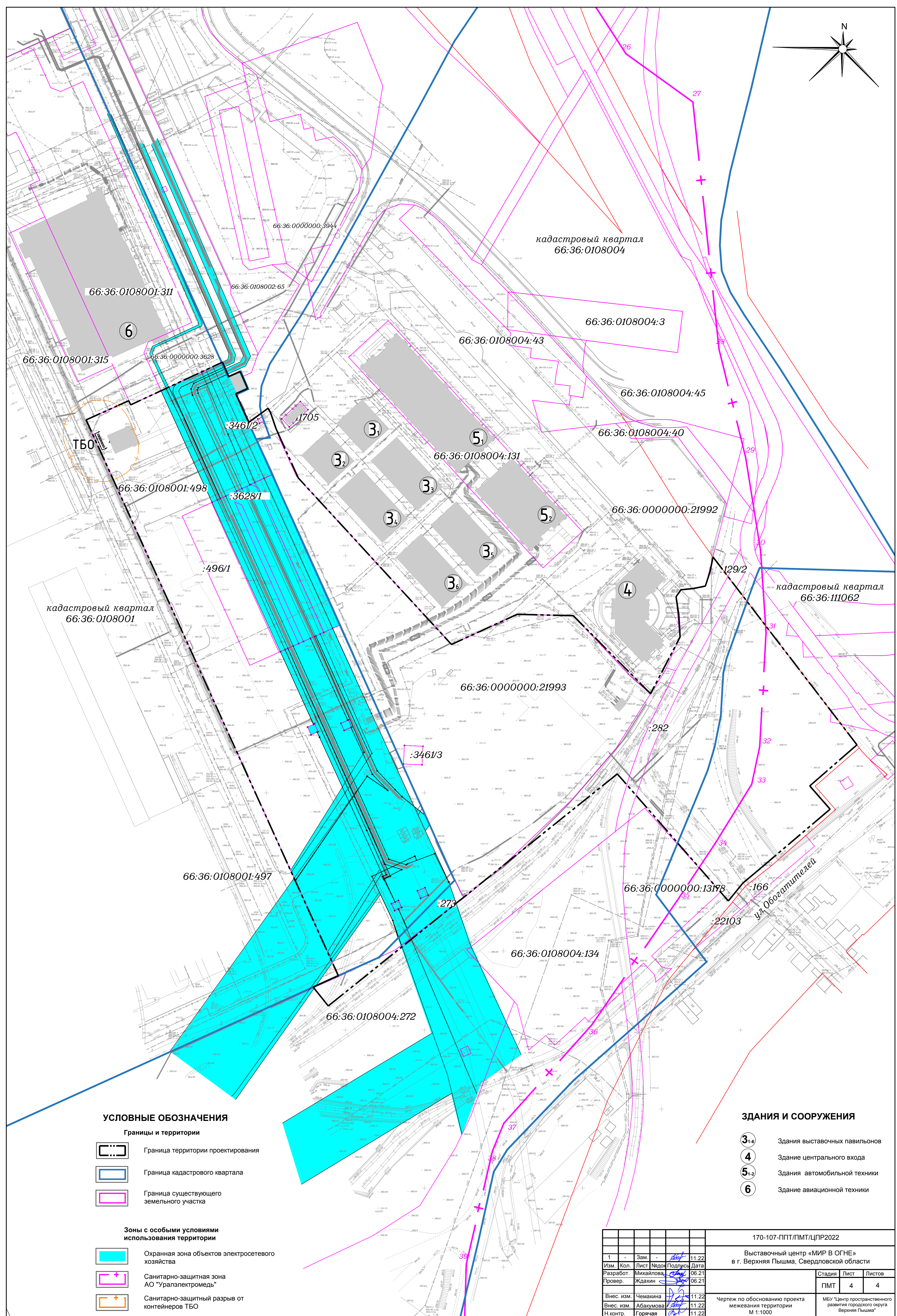
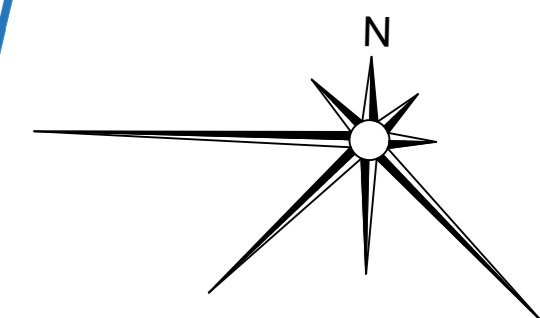
170-107-ППТ/ПМТ/ЦПР2022					
1	Зам.	11.22	Выставочный центр «МИР В ОГНЕ» в г. Верхняя Пышма, Свердловской области		
Изм.	Испол.	Рисов.	Парик.	Дата	
Разработ.	М.И.Иванова	10.21			
Провер.	Жданов	06.21			
					Этап
					Лист
					Листов
					ПМТ
					2
					4
Внес. изм.	М.Иванова	11.22	Чертеж межевания территории		МБУ "Центр пространственного развития городского округа Верхняя Пышма"
Внес. изм.	А.А.Удальцов	11.22	1:1000		
Н.контр.	Горюнов	11.22			

Проект планировки и проект межевания территории Выставочный центр "МИР В ОГНЕ" в г.Верхняя Пышма, Свердловской области
 Чертеж межевания территории (3 этап межевания)



Примечание:
 Владельцы образуемых земельных участков, ведомость координат характерных точек образуемых земельных участков представлена в текстовой части проекта.
 Сведения о земельных участках, в отношении которых предполагается их реверсирование и (или) изъятие для государственных или муниципальных нужд, представлены в текстовой части проекта.

170-107-ППП/ЛМТ/ЦПР2022									
Выставочный центр "МИР В ОГНЕ" в г. Верхняя Пышма, Свердловской области									
Изм.	Кол.	Лист	№ докум.	Подпись	Дата				
Разработ.	Михайлова				06.21	Страна	Лист	Листов	
Провер.	Жданов				06.21	ГМТ	3	4	
Внес. изм.	Мамкина				11.22	МБУ "Центр пространственного развития городского округа Верхняя Пышма"			
Внес. изм.	Кабурнова				11.22	Чертеж: межевание территории 1:1000			
Н.инжен.	Горюхая				11.22				



- УСЛОВНЫЕ ОБОЗНАЧЕНИЯ**
- Границы и территории**
- Граница территории проектирования
 - Граница кадастрового квартала
 - Граница существующего земельного участка
- Зоны с особыми условиями использования территории**
- Охранная зона объектов электросетевого хозяйства
 - Санитарно-защитная зона АО "Уралэлектромедь"
 - Санитарно-защитный разрыв от контейнеров ТБО

- ЗДАНИЯ И СООРУЖЕНИЯ**
- Здания выставочных павильонов
 - Здание центрального входа
 - Здания автомобильной техники
 - Здание авиационной техники

				170-107-ППТ/ПМТ/ЦПР2022			
				Выставочный центр «МИР В ОГНЕ» в г. Верхняя Пышма, Свердловской области			
1	-	Зам.	-	<i>[Signature]</i>	11.22	Стадия	Лист
Изм.	Кол.	Лист	Недон	Подпись	Дата	4	4
Разработ.	Михайлова				06.21	ПМТ	
Провер.	Ждахин				06.21		
Внес. изм.	Чемакина				11.22	Чертеж по обоснованию проекта межевания территории М 1:1000	
Внес. изм.	Абакумова				11.22	МБУ "Центр пространственного развития городского округа Верхняя Пышма"	
Н.контр.	Горячая				11.22		