

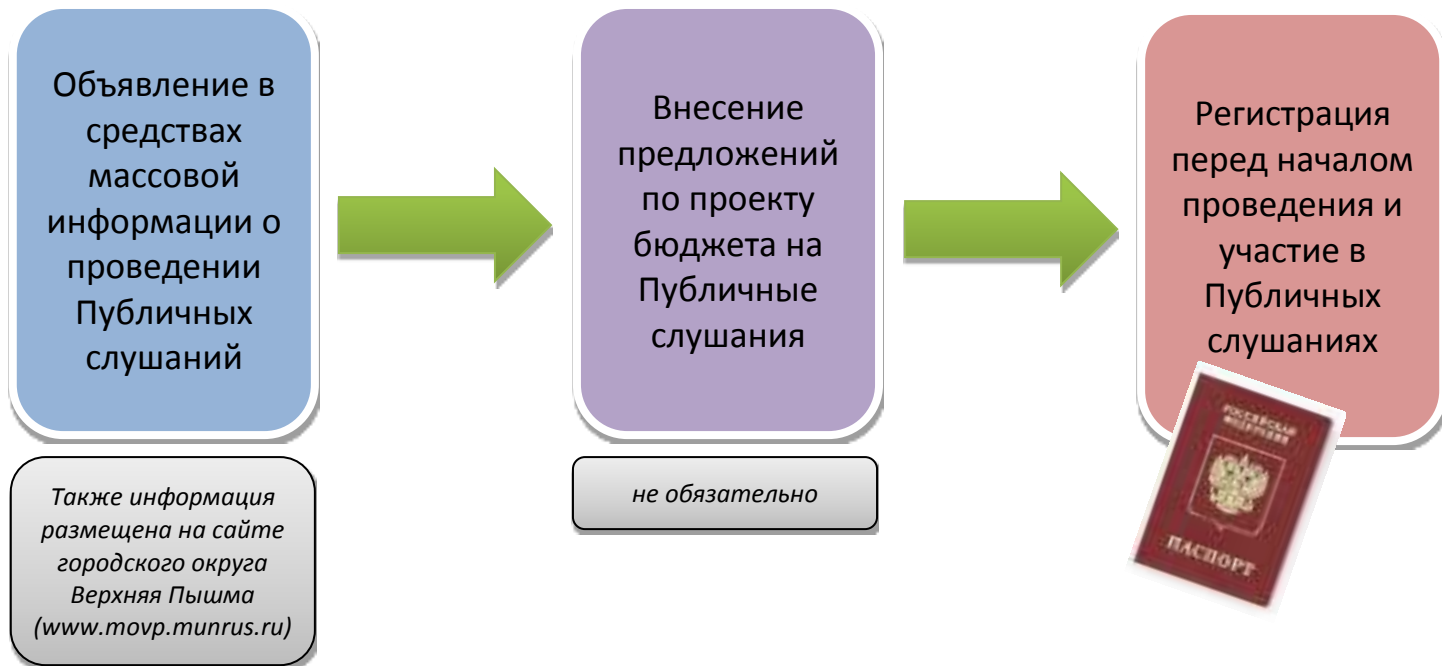


Городской округ Верхняя Пышма

О проекте решения
Думы городского округа
Верхняя Пышма
«О бюджете городского округа
Верхняя Пышма на 2015 год
и плановый период 2016 и 2017 годов»

г. Верхняя Пышма
2014 год

Каждый житель городского округа Верхняя Пышма может принять участие во внесении предложений по проекту бюджета городского округа Верхняя Пышма



Порядок проведения Публичных слушаний утвержден решением Думы городского округа Верхняя Пышма от 23.11.2006 № 33/1 (редакция от 29.05.2014 года)

Что такое бюджет? Какие бывают бюджеты?

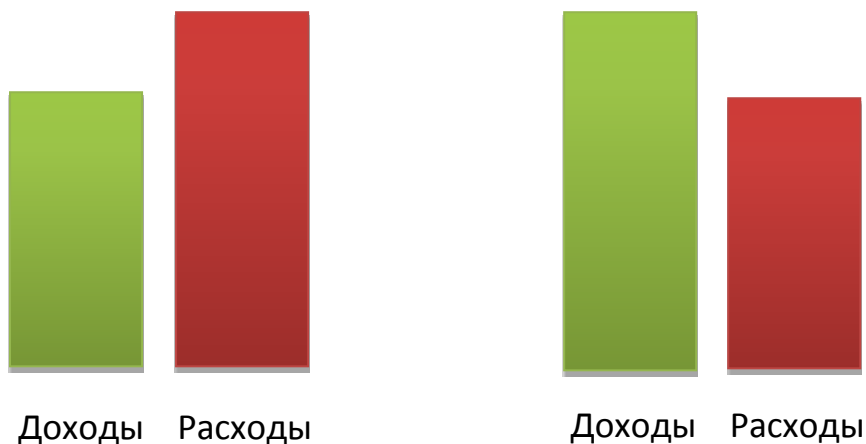
Бюджет – это план доходов и расходов на определенный период.



Бюджет городского округа – форма образования и расходования денежных средств, предназначенных для финансового обеспечения задач и функций городского округа.

Доходы бюджета городского округа – поступающие в бюджет городского округа денежные средства.

Расходы бюджета городского округа – выплачиваемые из бюджета городского округа денежные средства.



Дефицит бюджета

Превышение расходов над доходами

Принимается решение об источниках покрытия дефицита: использовать имеющиеся остатки, взять в долг

Профицит бюджета

Превышение доходов над расходами

Принимается решение как использовать: накапливать остатки, погасить долг

Межбюджетные трансферты – основной вид безвозмездных перечислений

Межбюджетные трансферты – денежные средства, перечисляемые из одного бюджета бюджетной системы Российской Федерации другому.

Виды межбюджетных трансфертов	Определение	Аналогия в семейном бюджете
Дотации <i>(от лат. «Dotatio» - дар, пожертвование)</i>	Предоставляются без определения конкретной цели их использования	Вы даете своему ребенку «карманные деньги»
Субвенции <i>(от лат. «Subvenire» - приходит на помощь)</i>	Предоставление на финансирование «переданных» другим публично-правовым образованиям полномочий	Вы даете своему ребенку деньги и посылаете его в магазин купить продукты (по списку)
Субсидии <i>(от лат. «Subsidium» - поддержка)</i>	Предоставляются на условиях долевого софинансирования расходов других бюджетов	Вы «добавляете» денег для того, чтобы ваш ребенок купил себе новый телефон (а остальные он накопил сам)

Расходы бюджета

Расходы бюджета – денежные средства, направляемые на финансовое обеспечение задач и функций местного самоуправления.

Классификация
расходов по
признакам

Функциональная
классификация
отражает
направление
средств бюджета на
выполнение
основных функций
местного
самоуправления

Ведомственная
классификация
расходов бюджета
непосредственно
связана со структурой
управления, она
отображает
группировку расходов
по функциональной
классификации

Экономическая
классификация
показывает деление
расходов на
текущие и
капитальные
(зарплата, материальные
затраты,
приобретение
товаров и услуг и
др.)

Дефицит и профицит

- При дефицитном бюджете растет долг и (или) снижаются остатки (накопления)
- При профицитном бюджете снижается долг и (или) растут остатки (накопления)

	Дефицит	Профицит
Бюджет семьи	<p>Семейные накопления ↓</p> <p>Долги по кредитам ↑</p>	<p>Семейные накопления ↑</p> <p>Долги по кредитам ↓</p>
Бюджет городского округа	<p>Накопленные резервы ↓</p> <p>Муниципальный долг ↑</p>	<p>Накопленные резервы ↑</p> <p>Муниципальный долг ↓</p>

Бюджетный процесс – 2015

август –
сентябрь
2014

Согласование расчетов с
Министерством финансов
Свердловской области (оценка)

сентябрь –
октябрь
2014

Согласование расчетов с главными
распорядителями бюджетных
средств

октябрь
2014

Балансировка бюджета.
Подготовка проекта решения о
бюджете

до 11 ноября
2014

Внесение проекта решения о
бюджете в Думу городского округа
Верхняя Пышма

ноябрь –
декабрь
2014

Работа согласительных комиссий.
Проведение публичных слушаний.
Принятие решения о бюджете.
Подписание решения о бюджете
главой городского округа Верхняя
Пышма

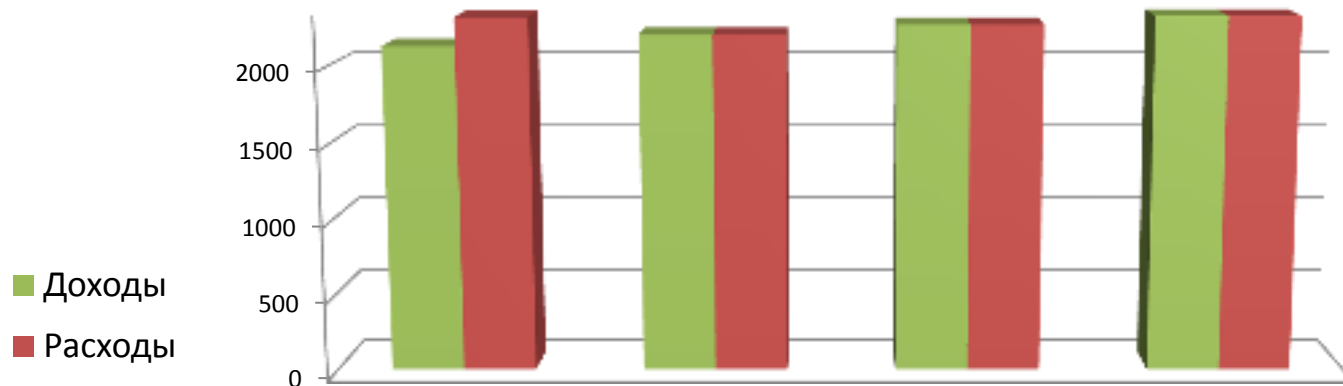
с 1 января
2015

Исполнение бюджета городского
округа Верхняя Пышма

Основные показатели развития экономики городского округа

Наименование показателя	2014 год (оценка)	2015 год	2016 год	2017 год
Оборот организаций, <i>млн. рублей</i>	211 180,5	225 752,0	245 166,6	240 998,8
Ввод в действие новых основных фондов, <i>млн. рублей</i>	7 912,8	2 029,3	6 996,3	2 184,8
Количество созданных новых рабочих мест, <i>единиц</i>	607	398	291	182
Оборот общественного питания, <i>млн. рублей</i>	268,0	270,0	272,0	274,0
Оборот розничной торговли, <i>млрд. рублей</i>	6 835,0	7 100,0	7 455,0	7 800,0
Прибыль прибыльных организаций, <i>млрд. рублей</i>	2 345,2	4 442,6	5 285,3	6 126,2
Инвестиции в основной капитал, <i>млрд. рублей</i>	5 482,7	7 386,6	8 274,1	5 370,7
Фонд начисленной заработной платы всех работников, <i>млн. рублей</i>	12 944,6	13 462,4	14 135,5	14 983,6
Ввод в действие жилых домов, <i>тыс. кв. метров общей площади</i>	63,822	51,134	65,234	89,541
Среднемесячная номинальная начисленная заработная плата одного работника, <i>рублей</i>	40 003,5	41 843,6	44 061,3	46 749,0

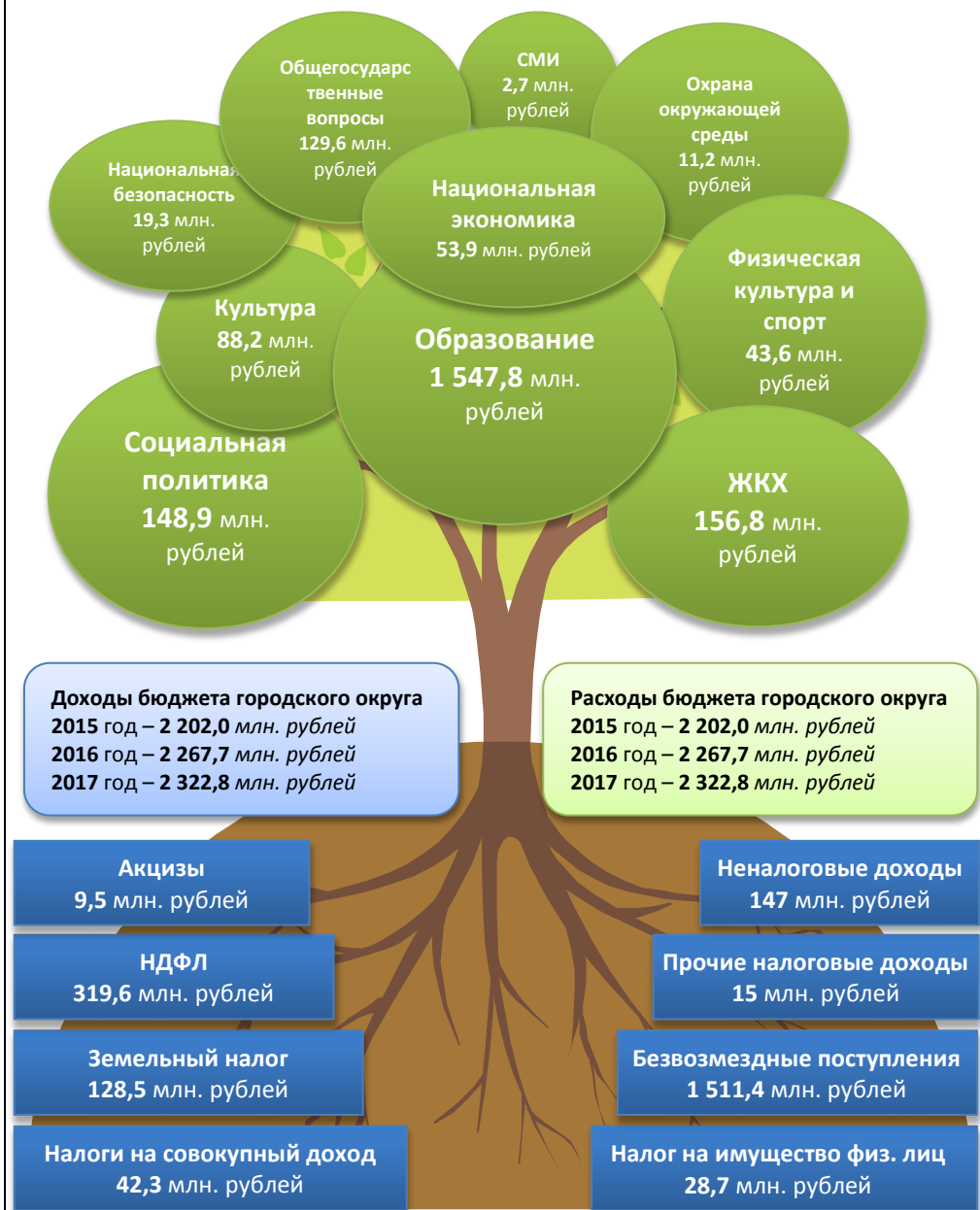
Основные параметры бюджета городского округа Верхняя Пышма на 2014-2017 годы



млн. рублей

	2014 год (оценка)	2015 год (проект)	2016 год (проект)	2017 год (проект)
Доходы, в т.ч.	2 128,2	2 202,0	2 267,7	2 322,8
налоговые и неналоговые	746,2	690,6	714,6	739,7
безвозмездные поступления, из них	1 382,0	1 511,4	1 553,1	1 583,1
из областного бюджета	1 341,8	1 510,5	1 552,2	1 582,1
Расходы	2 314,9	2 202,0	2 267,7	2 322,8
Дефицит	-186,7	0,0	0,0	0,0

Доходы и расходы бюджета городского округа Верхняя Пышма на 2015 год



Объем доходов и расходов бюджета в расчете на одного жителя городского округа Верхняя Пышма на 2014-2017 годы

Объем доходов бюджета в расчете на одного жителя

Объем расходов бюджета в расчете на одного жителя

2014 год
27 964 руб./чел



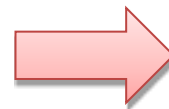
2015 год
28 244 руб./чел



2016 год
29 087 руб./чел



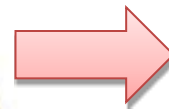
2017 год
29 793 руб./чел



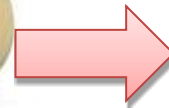
2014 год
30 418 руб./чел



2015 год
28 244 руб./чел

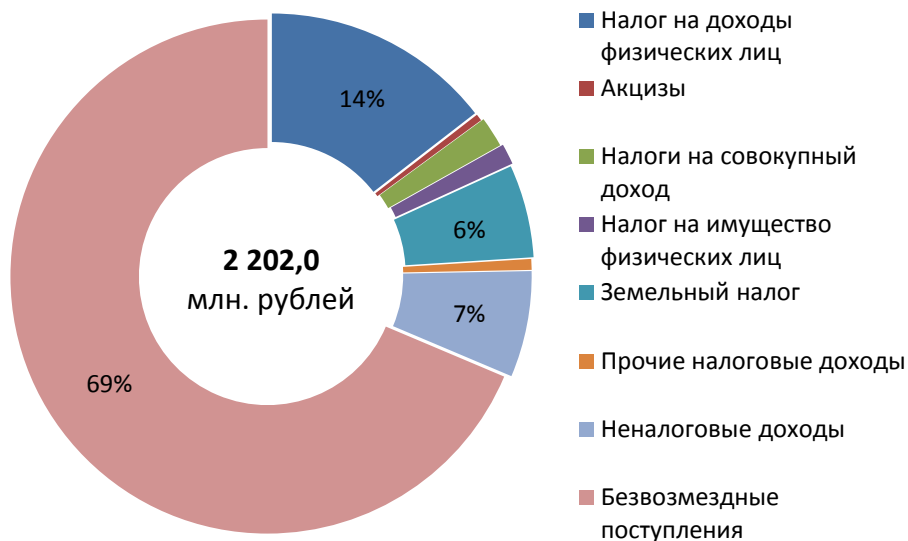


2016 год
29 087 руб./чел



2017 год
29 793 руб./чел

Доходы бюджета городского округа Верхняя Пышма в 2015 году



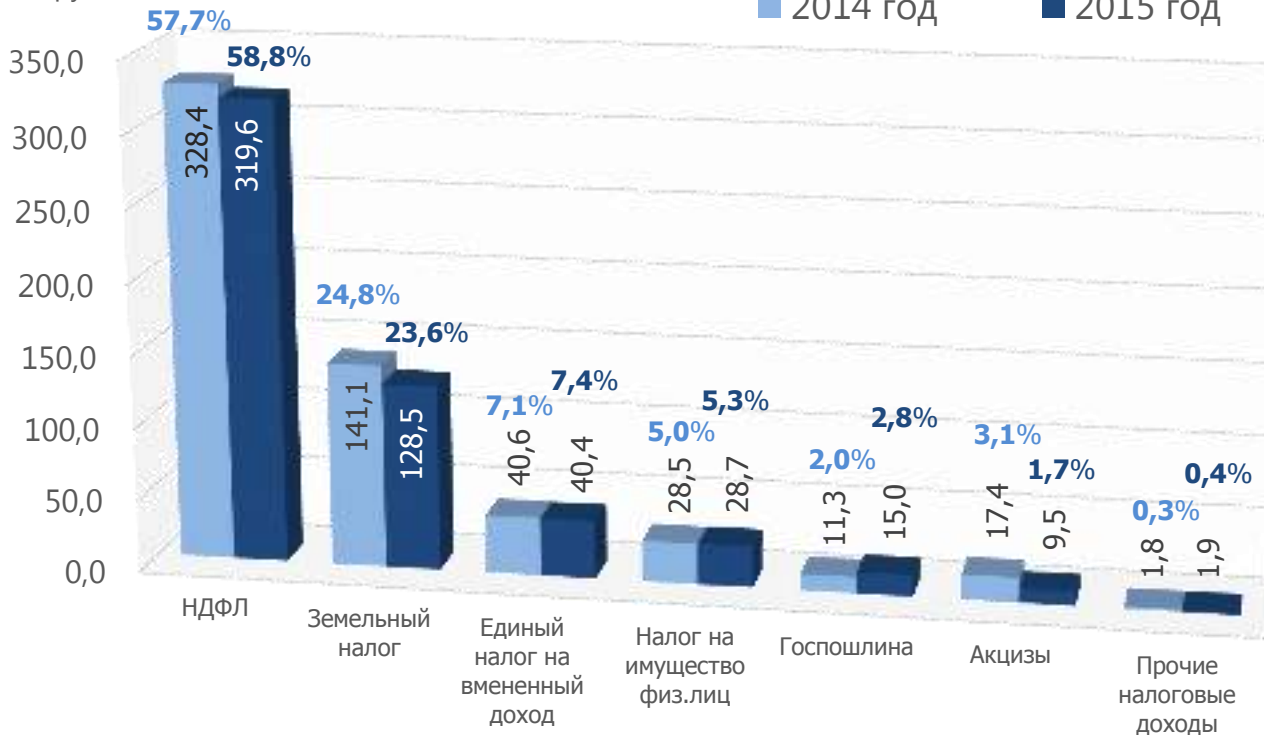
млн. рублей	2014 год (ожидаем)	Прогноз 2015 год	Прогноз 2016 год	Прогноз 2017 год
Налоговые и неналоговые доходы – всего	746,2	690,6	714,6	739,7
Налог на доходы физических лиц	328,4	319,6	335,6	355,8
Акцизы	17,4	9,5	9,5	9,5
Налоги на совокупный доход	42,4	42,3	43,6	45,1
Налог на имущество физических лиц	28,5	28,7	29,1	29,5
Земельный налог	141,1	128,5	132,2	136,4
Прочие налоговые доходы	11,3	15,0	15,7	16,4
Неналоговые доходы	177,1	147,0	148,9	147
Безвозмездные поступления	1382,0	1511,4	1553,1	1583,1
Всего доходов	2128,2	2202,0	2267,7	2322,8

Структура налоговых доходов бюджета городского округа Верхняя Пышма на 2014-2015 годы

млн. рублей

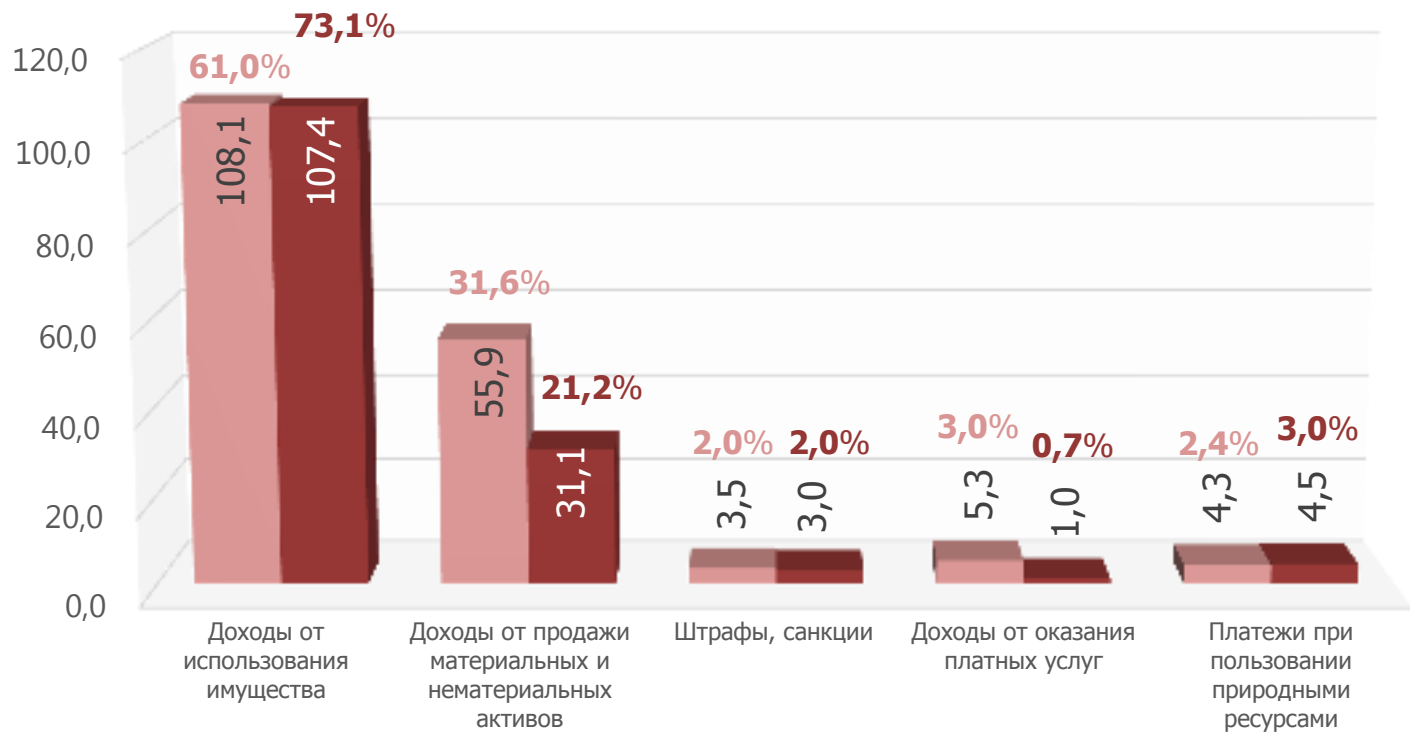
■ 2014 год

■ 2015 год



Структура неналоговых доходов бюджета городского округа Верхняя Пышма на 2014-2015 годы

млн. рублей



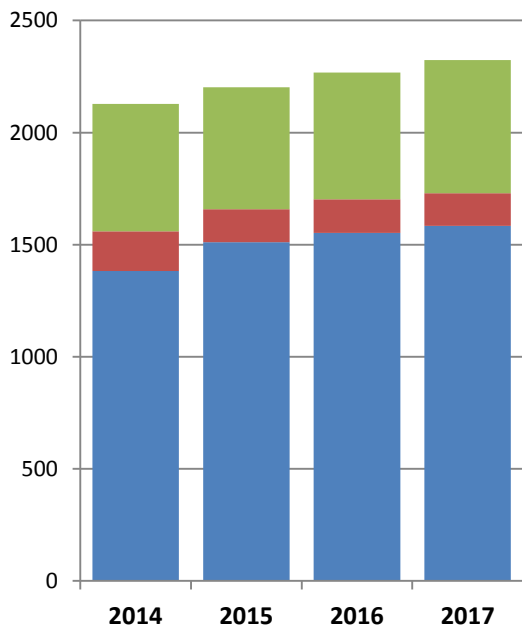
Структура безвозмездных поступлений в бюджет городского округа Верхняя Пышма на 2015 год



Показатели	2014 год (оценка)	2015 год	2016 год	2017 год
Субсидии	773,2	855,3	859,3	835,3
Субвенции	556	855,3	859,3	835,3
Дотации	5,6	7,4	8,4	9,1
Прочие безвозмездные поступления	51,2	0,9	0,9	1
Иные межбюджетные трансферты	7	0	0	0

Доходы бюджета городского округа Верхняя Пышма на 2014-2017 годы

млн. рублей

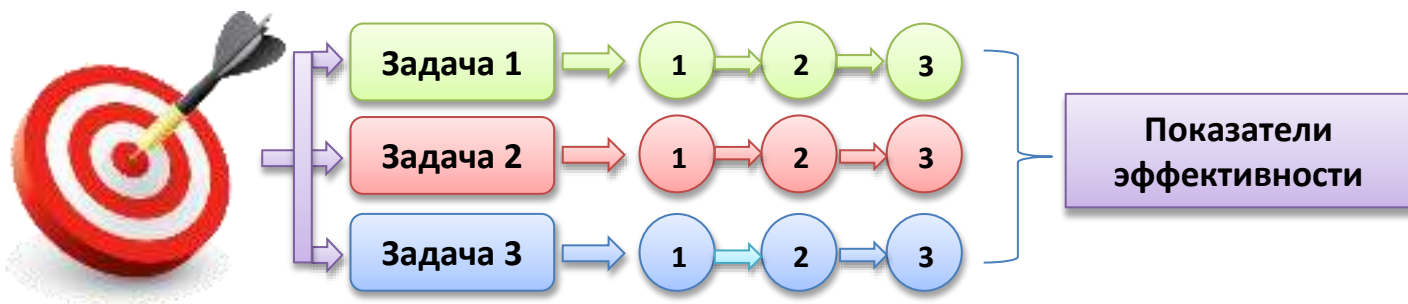


- Налоговые доходы
- Неналоговые доходы
- Безвозмездные поступления

Наименование	2014 год	2015 год	2016 год	2017 год
Налоговые и неналоговые доходы	746,2	690,6	714,6	739,7
в том числе:				
Налог на доходы физических лиц	328,4	319,6	355,6	355,8
Единый налог на вмененный доход	40,6	40,4	41,6	43,1
Доходы от уплаты акцизов	17,4	9,5	9,5	9,5
Налог на имущество физических лиц	28,5	28,7	29,1	29,5
Земельный налог	141,1	128,5	132,2	136,4
Государственная пошлина	11,3	15	15,7	16,4
Прочие налоговые доходы	1,8	1,9	1,9	2,0
Доходы от использования государственного и муниципального имущества	108,1	107,4	110,7	114,0
Платежи при пользовании природными ресурсами	4,3	4,5	6,6	6,9
Доходы от оказания платных услуг	5,3	1	1,1	1,2
Доходы от продажи материальных и нематериальных активов	55,9	31,1	27,4	21,6
Штрафы, санкции, возмещение ущерба	3,5	3	3,2	3,3
Безвозмездные поступления	1 382,0	1511,4	1 553,1	1 583,1
в том числе:				
Безвозмездные поступления из областного бюджета	1 341,8	1 510,5	1 552,2	1 582,1
Всего доходов	2 128,2	2 202,0	2 267,7	2 322,8

В целях повышения эффективности и результативности бюджетных расходов первый год бюджет городского округа формируется через реализацию 7 муниципальных программ.

Зачем формировать и исполнять бюджет по программам?



Преимуществом программного бюджета является распределение расходов не по ведомственному принципу, а по программам. Муниципальная программа имеет цель, задачи и показатели эффективности, которые отражают степень их достижения (решения), то есть действия и бюджетные средства направлены на достижение заданного результата.

При этом значение показателей является индикатором по данному направлению деятельности и сигнализирует о плохом или хорошем результате, необходимости принятия новых решений.

Структура бюджета городского округа по «программному» принципу

Бюджет городского округа

Программные и непрограммные расходы

Муниципальные программы городского округа Верхняя Пышма
(7 программ)

Совершенствования социально-экономической политики
(10 подпрограмм)

Повышение эффективности управления муниципальной собственностью
(2 подпрограммы)

Управление муниципальными финансами
(3 подпрограммы)

Развитие ЖКХ, дорожного хозяйства и транспортного обслуживания
(6 подпрограмм)

Развитие социальной сферы
(8 подпрограмм)

Реализация основных направлений муниципальной политики в строительном комплексе
(3 подпрограммы)

Развитие основных направлений социальной политики
(7 подпрограмм)

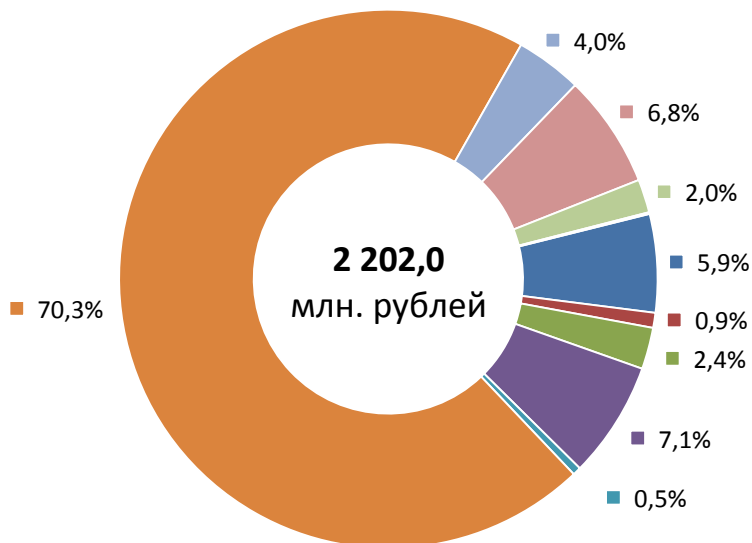
Непрограммные расходы

(на содержание главы городского округа, аппарата Думы городского округа, Счетной палаты городского округа, исполнения судебных актов по искам к городскому округу, резервный фонд администрации городского округа)

Реестр муниципальных программ на 2015 год и плановый период 2016 и 2017 годов

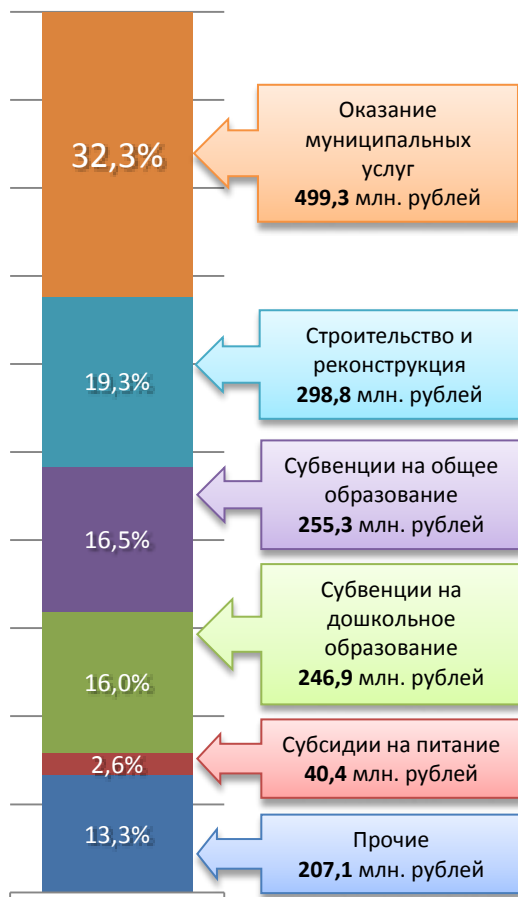
№ п/п	Наименование программы	Сумма, млн. рублей		
		на 2015 год	на 2016 год	на 2017 год
1	2	3	4	5
	Итого	2 188,0	2 222,3	2 238,9
1	Муниципальная программа "Совершенствование социально-экономической политики на территории городского округа Верхняя Пышма до 2020 года"	123,0	137,0	140,5
2	Муниципальная программа "Повышение эффективности управления муниципальной собственностью на территории городского округа Верхняя Пышма до 2020 года"	10,7	9,8	10,0
3	Муниципальная программа "Управление муниципальными финансами городского округа Верхняя Пышма до 2020 года"	12,3	12,9	13,5
4	Муниципальная программа "Развитие жилищно-коммунального хозяйства, дорожного хозяйства и транспортного обслуживания, повышение энергетической эффективности на территории городского округа Верхняя Пышма до 2020 года"	151,1	158,0	166,8
5	Муниципальная программа "Развитие социальной сферы в городском округе Верхняя Пышма до 2020 года"	1 378,0	1 411,6	1 514,2
6	Муниципальная программа "Реализация основных направлений муниципальной политики в строительном комплексе на территории городского округа Верхняя Пышма до 2020 года"	352,5	338,6	236,3
7	Муниципальная программа "Развитие основных направлений социальной политики на территории городского округа Верхняя Пышма до 2020 года"	160,4	154,4	157,6

Структура расходов бюджета городского округа Верхняя Пышма по отраслям деятельности в процентном соотношении на 2015 год



млн. рублей	2014 год	Прогноз 2015 год	Прогноз 2016 год	Прогноз 2017 год
Общегосударственные вопросы	116,9	129,6	123,8	128,6
Национальная безопасность и правоохранительная деятельность	17,1	19,3	20,2	21,8
Национальная экономика	115,0	53,9	63,8	67,7
Жилищно-коммунальное хозяйство	213,7	156,8	136,4	124,3
Охрана окружающей среды	11,3	11,2	11,4	8,7
Образование	1 538,7	1 547,8	1 521,0	1 586,2
Культура, кинематография	79,6	88,2	88,2	100,3
Социальная политика	140,2	148,9	155,3	158,1
Физическая культура и спорт	80,6	43,6	106,8	48,0
Средства массовой информации	1,8	2,7	2,7	2,8
Условно утверждаемые расходы	-	-	38,1	76,3

Образование



Создание **1 765** дополнительных мест в ДДУ, включая строительство (реконструкцию) – **298,8** млн. рублей

Охват организованным горячим питанием **7 793** учащихся (**95,0%**) общеобразовательных организаций – **61,1** млн. рублей

Охват детей школьного возраста с ограниченными возможностями здоровья образовательными услугами коррекционного образования – **100%**

Охват дополнительным образованием – **12 300** детей

Общее количество детей, оздоровленных за летний период в муниципальных городских и загородных лагерях – **2 990** человек

2015

2014 год – 1 538,7 млн. рублей

2015 год – 1 547,8 млн. рублей

2016 год – 1 521,0 млн. рублей

2017 год – 1 586,2 млн. рублей

Всего по городскому округу Верхняя Пышма

Число воспитанников в ДДУ – **4 142** человека

Число обучающихся в школах – **8 243** человека

Число поступивших в первый класс – **986** человек (в 2014 году)

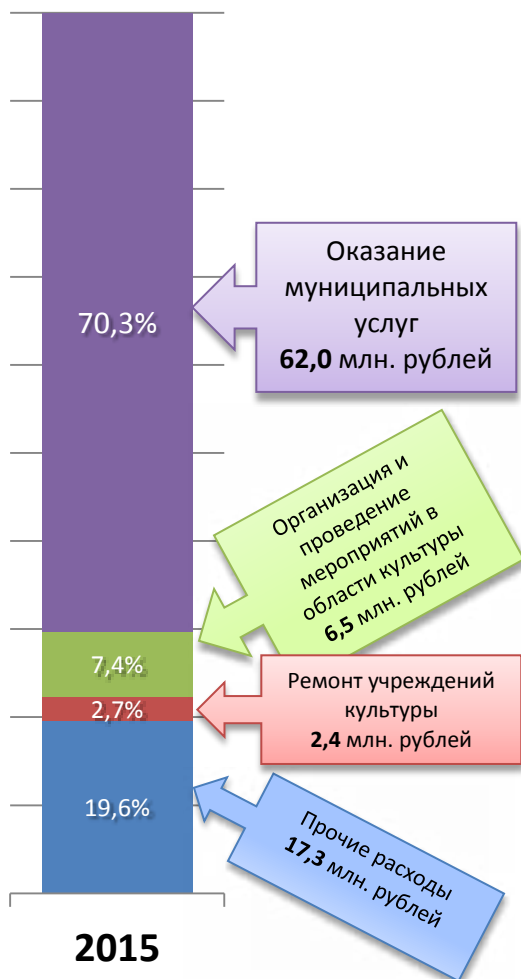
Число выпускников школ – **331** человек (в 2014 году) из них закончивших школу с отличием – **22** человека

В городском округе Верхняя Пышма в 2014 году

функционируют **76** муниципальных учреждений, из них:

- учреждений дошкольного образования – **23** единицы;
- общеобразовательных учреждений – **12** единиц;
- учреждений дополнительного образования – **10** единиц

Культура



2015

2014 год – 79,6 млн. рублей

2015 год – 88,2 млн. рублей

2016 год – 88,2 млн. рублей

2017 год – 100,3 млн. рублей

Проведение музейных экскурсий –
240 единиц

Число посещений культурно-массовых мероприятий – **386,3** тыс. человек

Организация и проведение передвижных музейных выставок – 2 единицы

Привлечение детей к участию в творческих мероприятиях в общей численности детей – 5%

Число посещений муниципальных библиотек – **163,2** тыс. человек

На территории городского округа Верхняя Пышма в 2014 году функционируют 6 муниципальных учреждений культуры, из них:

- музей – 1 единица (количество посещений – **10 882** человек);
- культурно-досуговые учреждения – 3 единицы;
- центральная библиотечная система – 1 единица (**12** библиотек)

Социальная политика



2015

2014 год – 140,2 млн. рублей

2015 год – 148,9 млн. рублей

2016 год – 155,3 млн. рублей

2017 год – 158,1 млн. рублей

Осуществление государственного полномочия Свердловской области по предоставлению отдельным категориям граждан компенсаций расходов на оплату жилого помещения и коммунальных услуг – **92.1** млн. рублей

Расходы на оплату жилищно-коммунальных услуг отдельным категориям граждан за счет средств федерального бюджета – **29,7** млн. рублей

Расходы на предоставление гражданам субсидий на оплату жилого помещения и коммунальных услуг за счет средств областного бюджета – **9,9** млн. рублей

Расходы на обеспечение жильем молодых семей (предоставление социальных выплат **4** молодым семьям), предоставление финансовой поддержки молодым семьям на погашение долга по ипотечным жилищным кредитам (предоставление субсидий **2** молодым семьям), улучшение жилищных условий граждан, молодых специалистов, проживающих в сельской местности (предоставление субсидий **2** молодым семьям и гражданам) – **6,3** млн. рублей

Предоставление субсидий некоммерческим учреждениям (Совет ветеранов, Общество инвалидов, Ассоциация жертв политических репрессий) – **2,7** млн. рублей

Количество граждан, получающих денежные компенсации расходов на оплату жилого помещения и коммунальных услуг – **12,5** тыс. человек

Физическая культура и спорт

Доля жителей, систематически занимающихся физической культурой и спортом, в общей численности населения городского округа Верхняя

Пышма (%):

2015 год – **28,2%**

2016 год – **30,8%**

2017 год – **33,3%**

Количество спортивно-массовых и физкультурно-оздоровительных мероприятий (ед.):

2015 год – **170**

2016 год – **175**

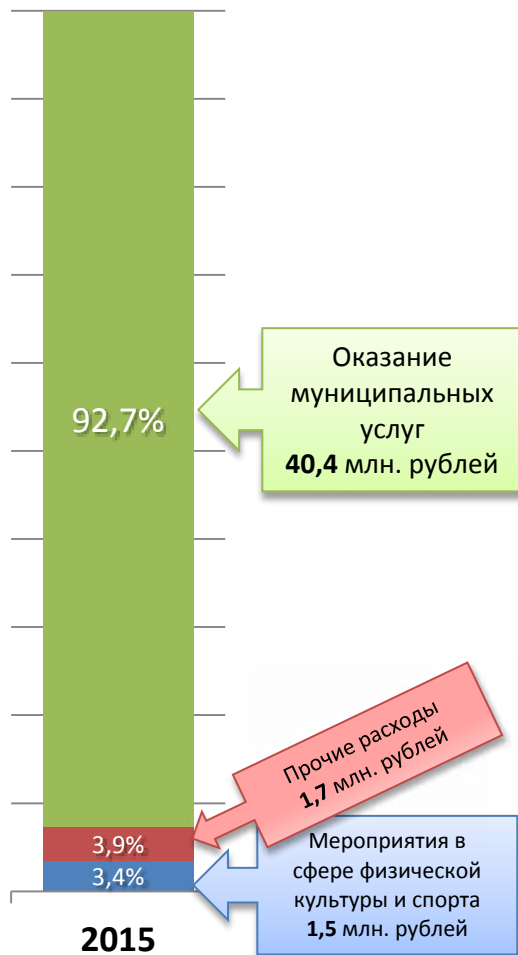
2017 год – **182**

Количество муниципальных спортивных сооружений (ед.):

2015 год – **173**

2016 год – **174**

2017 год – **175**



2015

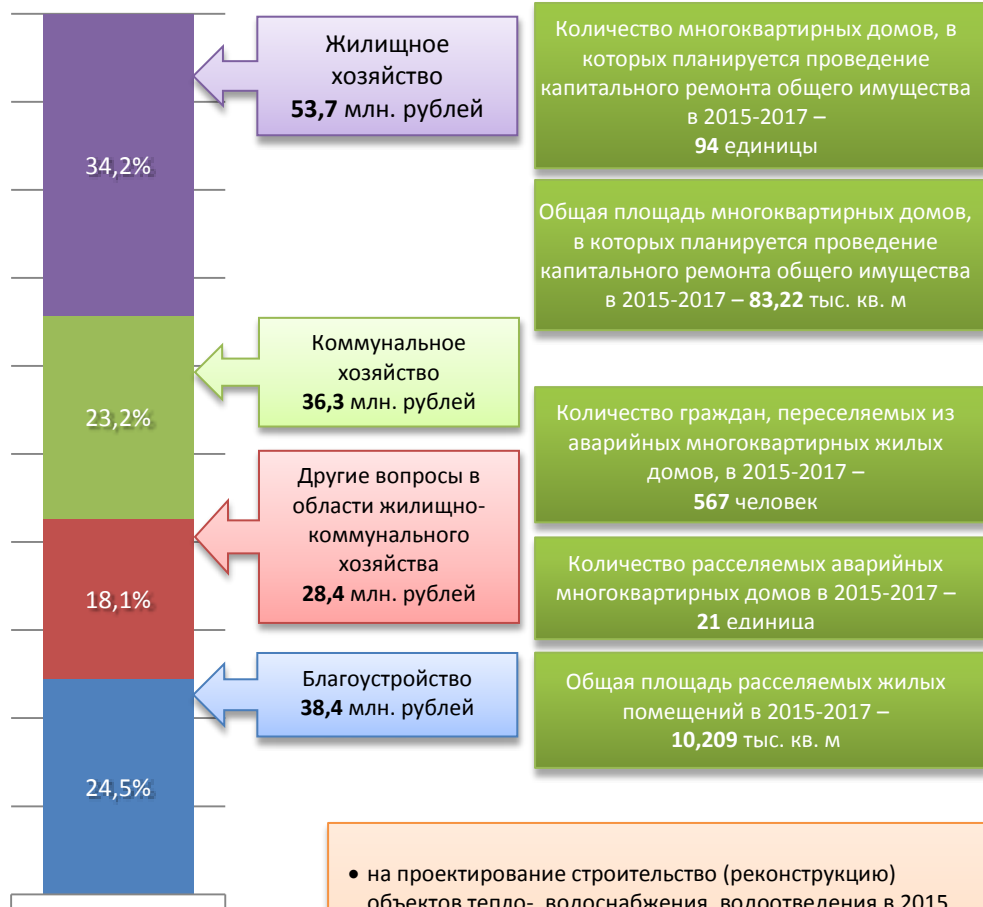
2014 год – **80,6** млн. рублей

2015 год – **43,6** млн. рублей

2016 год – **106,8** млн. рублей

2017 год – **48,0** млн. рублей

Жилищно-коммунальное хозяйство



2015

2014 год – 213,7 млн. рублей

2015 год – 156,8 млн. рублей

2016 год – 136,4 млн. рублей

2017 год – 124,3 млн. рублей

Количество многоквартирных домов, в которых планируется проведение капитального ремонта общего имущества в 2015-2017 – **94** единицы

Общая площадь многоквартирных домов, в которых планируется проведение капитального ремонта общего имущества в 2015-2017 – **83,22** тыс. кв. м

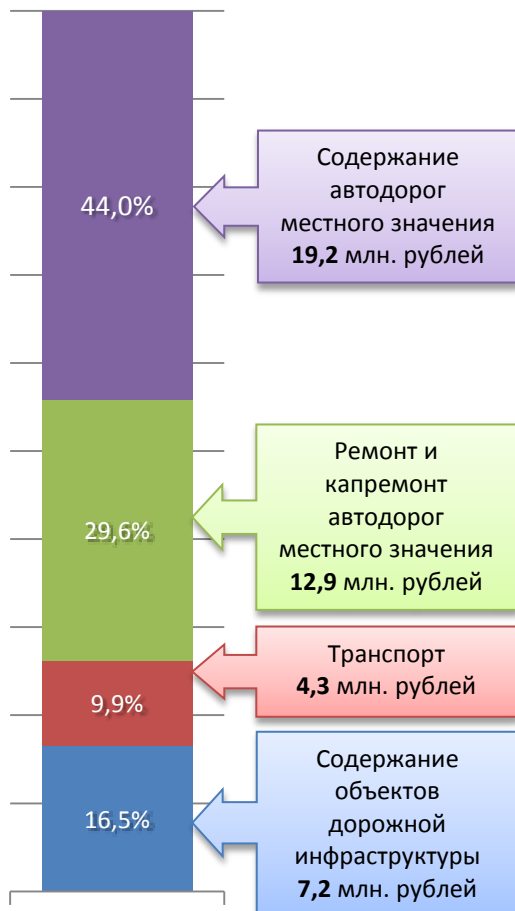
Количество граждан, переселяемых из аварийных многоквартирных жилых домов, в 2015-2017 – **567** человек

Количество расселяемых аварийных многоквартирных домов в 2015-2017 – **21** единица

Общая площадь расселяемых жилых помещений в 2015-2017 – **10,209** тыс. кв. м

- на проектирование строительство (реконструкцию) объектов тепло-, водоснабжения, водоотведения в 2015 году предусмотрено **26,9** млн. рублей
- на строительство объектов газоснабжения в 2015 году предусмотрено **8,9** млн. рублей;
- на капитальный ремонт жилищного фонда предусмотрено **9,4** млн. рублей;
- на модернизацию лифтового хозяйства предусмотрено **7,0** млн. рублей
- на строительство жилого 9-ти этажного дома (2 очередь, секции 1,2) по ул. Сапожникова,3 предусмотрено **12,1** млн. рублей;
- на строительство малоэтажных домов в г. Верхняя Пышма и сельской местности предусмотрено **21,6** млн. рублей

Дорожно-транспортное хозяйство



2015

2014 год – 96,8 млн. рублей

2015 год – 43,6 млн. рублей

2016 год – 43,1 млн. рублей

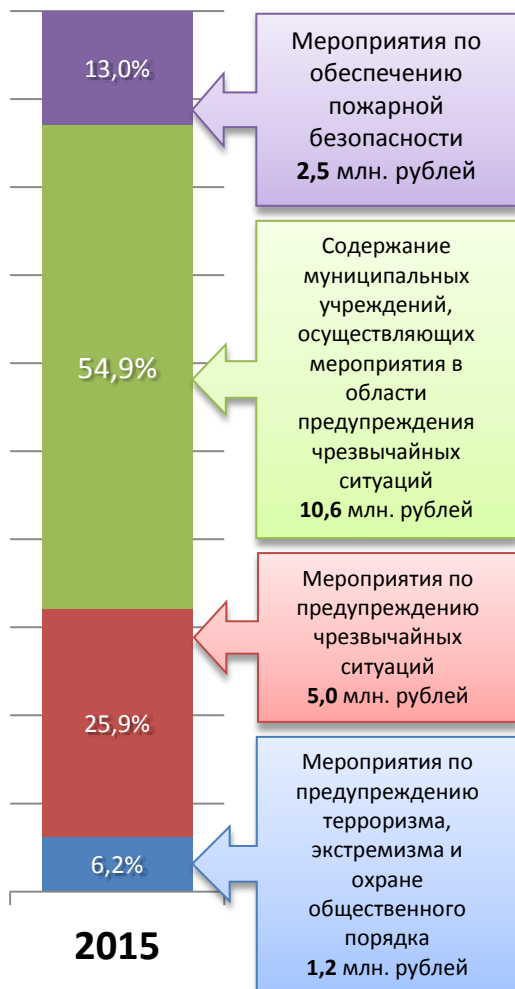
2017 год – 45,0 млн. рублей

Количество автомобильных дорог местного значения, в отношении которых выполняется комплекс работ по содержанию – **226,5 км**

В 2015 году запланировано:

1. Разработка проекта организации дорожного движения – **2,0** млн. рублей
2. Установка металлических ограждений на пешеходных переходах – **1,5** млн. рублей
3. Организация пешеходных переходов для маломобильных групп – **0,75** млн. рублей
4. Ямочный ремонт автодорог города – **8,8** млн. рублей
5. Ремонт дорог в поселках – **3,4** млн. рублей

Обеспечение безопасности жизнедеятельности населения и профилактика правонарушений



На оснащение ЕДДС и Системы-112 в 2015 году планируется потратить **0,8 млн. рублей**

На обустройство площадок для забора воды пожарными автомобилями на естественных водоемах планируется **0,6 млн. рублей**

На приобретение сирен и громкоговорителей для оповещения населения в сельской местности планируется **0,2 млн. рублей**

2014 год – 17,1 млн. рублей

2015 год – 19,3 млн. рублей

2016 год – 20,2 млн. рублей

2017 год – 21,8 млн. рублей

Объекты бюджетных инвестиций на 2015 год

Наименование муниципальной программы / подпрограммы	Наименование объекта капитального строительства	Объемы финансирования, млн. рублей	Сметная стоимость объекта, млн. рублей	Сроки строительства	
				Начало	Ввод (завершение)
Муниципальная программа "Развитие жилищно-коммунального хозяйства, дорожного хозяйства и транспортного обслуживания, повышение энергетической эффективности на территории городского округа Верхняя Пышма до 2020 года" / Подпрограмма "Развитие и модернизация систем коммунальной инфраструктуры теплоснабжения, водоснабжения и водоотведения, электроснабжения, газоснабжения на территории городского округа Верхняя Пышма до 2020 года"	Проектирование и строительство сетей водоотведения ул. Свердлова-Кирова-Красноармейская	1,6	5,0	Июнь 2015	Август 2015
	Проектирование и строительство сетей водоотведения ул. Дзержинского	3,1	3,1	Май 2015	Июль 2015
	Строительство ВЛ-10, ТП-250кВ Вл-0,4кВ в п. Красный ул. Артиллеристов	3,0	3,0	Май 2015	Сентябрь 2015
	Строительство ВЛ-0,4кВ уличного освещения ул. Октябрьская, ул. Уральских рабочих, 42-44	8,9	8,9	Май 2015	Июль 2015
	Пусконаладочные работы пускорегулирующей аппаратуры для УО в подстанциях г. Верхняя Пышма	1,3	2,0	Май 2015	Июль 2015
	Установка трех реклоузеров на Адуйских скважинах	0,3	0,3	Май 2015	Июнь 2015
	Разработка проекта согласующего трансформатора 6/10 кВ/1000кВА в п. Соколовка	1,7	1,7	Май 2015	Июль 2015
	Приборы учета в ТП на уличное освещение	0,4	0,4	Апрель 2015	Июль 2015
Разработка проекта распределительные газовые сети НД в п. Кедровое (ул. Лесная, ул. Островского, ул. Фрунзе)	1,2	1,2	Февраль 2015	Декабрь 2015	

	Разработка проекта и газификация жилых домов № 28-31 в п. Исеть	1,0	1,0	Февраль 2015	Декабрь 2015
	Предпроектная доработка "Подводящий газопровод ВД к п. Ромашка"	0,1	0,1	Февраль 2015	Декабрь 2015
	Строительство газовой блочно-модульной котельной "Гранит" в п. Исеть	6,5	6,5	Апрель 2015	Октябрь 2015
	Проектирование системы автоматической подачи твердого топлива в котельной п. Ольховка ул. Школьников, 9	1,5	1,5	Март 2015	Декабрь 2015
	Проектирование газовой блочной котельной в п. Мостовское ул. Лесная,1	0,8	0,8	Декабрь 2015	Ноябрь 2016
	Проектирование блочно-модульной газовой котельной в п. Красный, ул. Проспектная, 1	0,9	0,9	Декабрь 2015	Ноябрь 2016
	Разработка проекта и капитальный ремонт тепловых сетей г. Верхняя Пышма ул. Ленина 105, 38, 36 ДУ-300мм протяженностью 280м	2,3	2,3	Июнь 2015	Сентябрь 2015
	Разработка проекта и капитальный ремонт тепловых сетей г. Верхняя Пышма ул. Чистова, 1 ДУ-250мм протяженностью 150м	0,7	0,7	Июнь 2015	Сентябрь 2015
Муниципальная программа "Развитие жилищно-коммунального хозяйства, дорожного хозяйства и транспортного обслуживания, повышение энергетической эффективности на территории городского округа Верхняя Пышма до 2020 года" / Подпрограмма	Проект и благоустройство дворовых территорий: ул. Ленина, Ур. рабочих, Чистова, Юбилейная, Огнеупорщиков, п. Кедровое, п. Исеть	3,0	3,0	Май 2015	Сентябрь 2015

"Восстановление и развитие объектов внешнего благоустройства на территории городского округа Верхняя Пышма до 2020 года"					
Муниципальная программа "Реализация основных направлений муниципальной политики в строительном комплексе на территории городского округа Верхняя Пышма до 2020 года" / Подпрограмма "Строительство и реконструкция объектов муниципальной собственности на территории городского округа Верхняя Пышма до 2020 года"	Реконструкция дошкольного учреждения по ул. Парковая, г. Верхняя Пышма на 180 мест	12,4	90,7	Декабрь 2014	Октябрь 2015
	Проектирование и строительство дошкольного учреждения на 270 мест в мкр. "Садовый-2"	12,9	161,9	Сентябрь 2014	Июль 2015
	Проектирование и строительство дошкольного учреждения на 270 мест в мкр. "Петровский"	58,6	140,9	Ноябрь 2014	Сентябрь 2015
	Проектирование и строительство дошкольного учреждения на 270 мест в мкр. "Северный"	12,9	162,0	Январь 2015	Октябрь 2015
	Проектирование и строительство дошкольного учреждения на 130 мест в мкр. "Центральный"	43,2	95,9	Январь 2015	Октябрь 2015
	Проектирование и строительство дошкольного учреждения на 270 мест в квартале Юбилейная-Сварщиков	69,4	162,0	Январь 2015	Октябрь 2015
	Проектирование и строительство дошкольного учреждения на 350 мест в мкр. "Северный-2"	89,4	210,0	Январь 2015	Октябрь 2015

Основные параметры бюджета городского округа Верхняя Пышма

млн. рублей

Показатель	2014 год	2015 год	2016 год	2017 год
Доходы, в том числе	2 128,2	2 202,0	2 267,7	2 322,8
Налоговые и неналоговые	746,2	690,6	714,6	739,7
Расходы, в том числе	2 314,9	2 202,0	2 267,7	2 322,8
Национальная экономика	115,0	53,9	63,8	67,7
Жилищно-коммунальное хозяйство	213,7	156,8	136,4	124,3
Социальная сфера, в том числе	1 839,1	1 828,5	1 871,3	1 892,6
образование	1 538,7	1 547,8	1 521,0	1 586,2
культура	79,6	88,2	88,2	100,3
социальная политика	140,2	148,9	155,3	158,1
физическая культура и спорт	80,6	43,6	106,8	48,0
Прочие расходы	147,1	162,8	158,1	161,9
Условно утверждаемые расходы	0,0	0,0	38,1	76,3
Дефицит	-186,7	0,0	0,0	0,0

«Бюджет для граждан»

«Брошюра для граждан» в доступной для широкого круга пользователей форме раскрывает информацию о проекте бюджета городского округа Верхняя Пышма на 2015 год и плановый период 2016 и 2017 годов

Координаторы проекта:

В.С. Чирков – глава администрации городского округа Верхняя Пышма

О.В. Мосунова – начальник Финансового управления администрации городского округа Верхняя Пышма

Информация подготовлена Финансовым управлением администрации городского округа Верхняя Пышма

Информация размещена на сайте <http://movp.munrus.ru>